



# Test de connaissance du français

Rapport des résultats

Session de juillet 2009 au Burundi

10/03/2010

Pierre-Antoine HARLAUX & Sébastien GEORGES  
*Département évaluation et certifications*  
*Cellule qualité et expertises - psychométrie*

## Table des matières

1.	Description de la population .....	3
1.1.	Critère de rejet des individus .....	3
1.2.	Description de la population .....	3
2.	Etude des résultats des candidats .....	5
2.1.	Etude sur les épreuves obligatoires du TCF .....	5
2.2.	Etude sur les épreuves complémentaires du TCF.....	8
2.2.1.	Expression écrite.....	8
2.2.2.	Expression orale .....	9
3.	Etude croisée .....	12
3.1.	Par sexe.....	12
3.2.	Par âge .....	14
4.	Etude des critères d'évaluations aux épreuves d'expression.....	16
4.1.	Expression orale .....	16
4.2.	Expression écrite .....	20
5.	Classification par profil de candidats .....	24
6.	Conclusion .....	26

# 1. Description de la population

## 1.1. Critère de rejet des individus

Le test a eu lieu à Bujumbura, capitale du Burundi au mois de juillet 2009. L'échantillon initial était composé de 64 instituteurs.

Pour conduire l'analyse, nous avons opéré une sélection des candidats. Certains, ceux pour lesquels nous ne disposons pas des résultats, pour quelque raison que ce soit, à l'une des épreuves obligatoires du Test de Connaissance de Français (TCF), n'ont pas été inclus dans l'analyse. Ces épreuves sont : la Compréhension Orale (CO), la Compréhension Ecrite (CE), et la Maîtrise des Structures de la Langue (MSL).

De la même façon, les candidats pour lesquels nous ne disposons pas des résultats à l'une des épreuves complémentaires, ne figurent pas dans l'étude de cette épreuve. Les épreuves complémentaires sont l'Expression Orale (EO) et l'Expression Ecrite (EE) et seront traitées séparément.

Finalement, nous avons retenu dans l'échantillon principal d'analyse 58 candidats. Le détail du nombre de candidats effectif pour chaque type d'épreuve est dans le tableau suivant (cf. tab1).

**Tab 1** Nombre de candidats

Inscrits	64
Ayant participé aux épreuves obligatoires	58
Ayant participé à l'épreuve d'expression écrite	58
Ayant participé à l'épreuve d'expression orale	56

## 1.2. Description de la population

**La quasi-totalité des candidats ont pour pays de naissance et pour nationalité le Burundi et ont pour langue maternelle le rundi** qui est la langue nationale. Par ailleurs, près des deux tiers des candidats sont de sexe féminin.

Il est à noter qu'un seul candidat ne correspond pas à cette définition majoritaire. Il s'agit d'une candidate congolaise dont la langue maternelle est le français.

**Tab 2** Répartition des langues maternelles

rundi	français	Total
57	1	58
98,28%	1,72%	100,00%

**Tab 3** Répartition des candidats par sexe

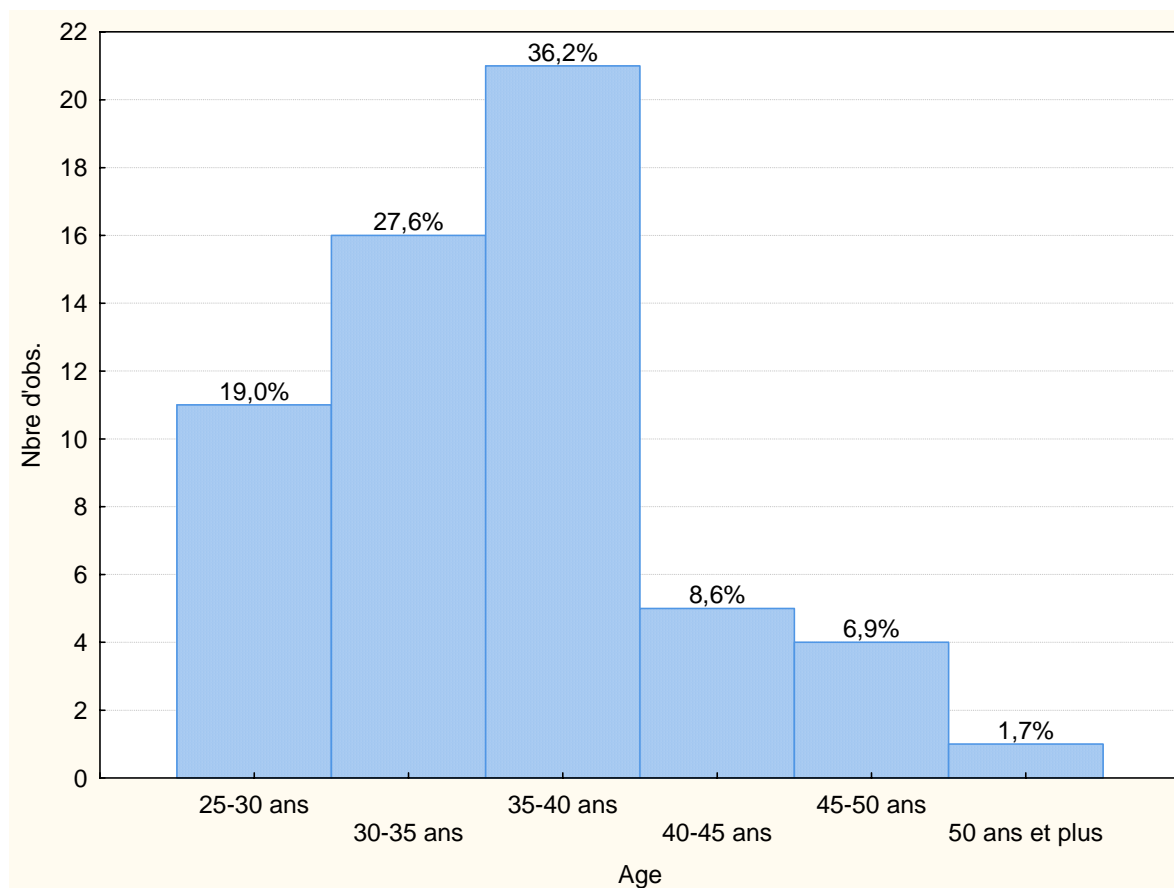
F	H	Total
37	21	58
63,79%	36,21%	100,00%

**Tab 4 Répartition des candidats par nationalités**

BURUNDI	CONGO	Total
57	1	58
98,28%	1,72%	100,00%

Les candidats sont relativement jeunes. Ils sont âgés en moyenne de 35 ans, et la moitié d'entre eux sont âgés de 30 à 38 ans.

**Fig 1 Distribution de l'âge des candidats**



**Tab 5 Statistiques de l'âge des candidats**

N	Minimum	Q1	Moyenne	Médiane	Q3	Maximum	Ecart-type
58	26	30	35,07	35	38	54	6,17

## 2. Etude des résultats des candidats

### 2.1. Etude sur les épreuves obligatoires du TCF

**Les candidats ont un niveau global relativement homogène qui est compris entre A2 et B1.** Les deux tiers des candidats sont de niveau B1.

Pour l'épreuve de compréhension écrite les niveaux des candidats s'étagent de A2 à B2, mais à nouveau les deux tiers des candidats sont de niveau B1.

Les résultats sont en revanche plus faibles à l'épreuve de compréhension orale. Les candidats ont un niveau compris entre A1 et B1, les deux tiers des candidats sont de niveau A2.

La maîtrise des structures de la langue est l'épreuve la mieux réussie par les candidats avec près de 88% des candidats qui ont un niveau B1 ou supérieur à B1, et plus de 40% des candidats qui ont un niveau B2 ou C1.

*Tab 6 Statistiques descriptives des notes des candidats*

	Global	CE	SG	CO
N	58	58	58	58
Minimum	234	210	176	181
Q1 <sup>1</sup>	290	290	351	233
Moyenne	316,84	326,31	387,36	266,60
Médiane <sup>2</sup>	320	337	370	281
Q3 <sup>3</sup>	338	363	449	310
Maximum	381	425	590	350
Ecart-type <sup>4</sup>	33,41	50,35	82,35	45,06

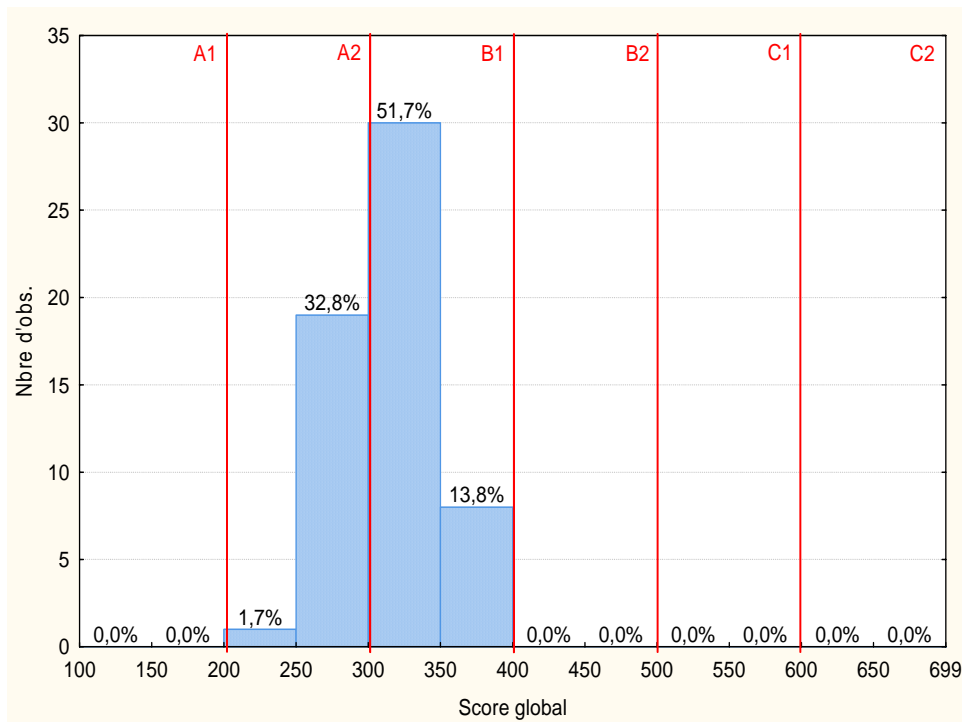
<sup>1</sup> Q1 correspond au premier quartile, c'est-à-dire qu'il correspond à la note du candidat pour lequel 25% de l'effectif a une note inférieure ou égale à la sienne, et 75% de l'effectif a une note supérieure ou égale à la sienne.

<sup>2</sup> La médiane correspond à la note du candidat pour lequel la moitié de l'effectif a une note inférieure ou égale à la sienne et l'autre moitié de l'effectif une note supérieure ou égale à la sienne. Il s'agit d'un indice de centralité plus robuste aux notes atypiques que ne l'est la moyenne.

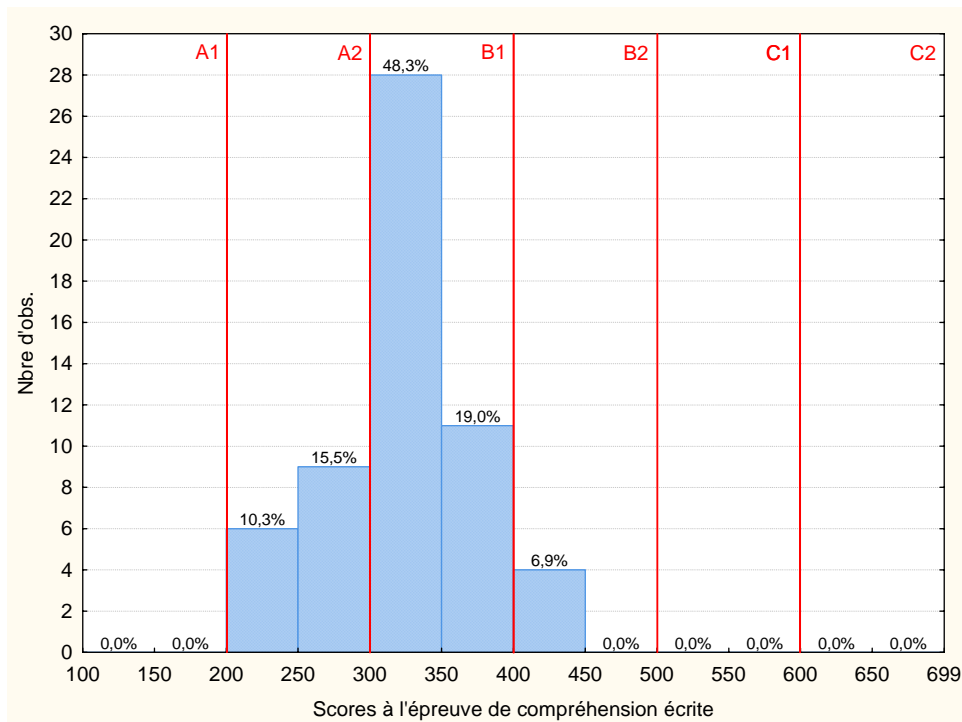
<sup>3</sup> Q3 correspond au troisième quartile, c'est-à-dire qu'il correspond à la note du candidat pour lequel 75% de l'effectif a une note inférieure ou égale à la sienne et 25% de l'effectif une note supérieure ou égale.

<sup>4</sup> L'écart-type peut être considéré comme une moyenne des écarts à la moyenne. Il renseigne donc la façon dont se distribuent les notes des candidats autour de la note moyenne.

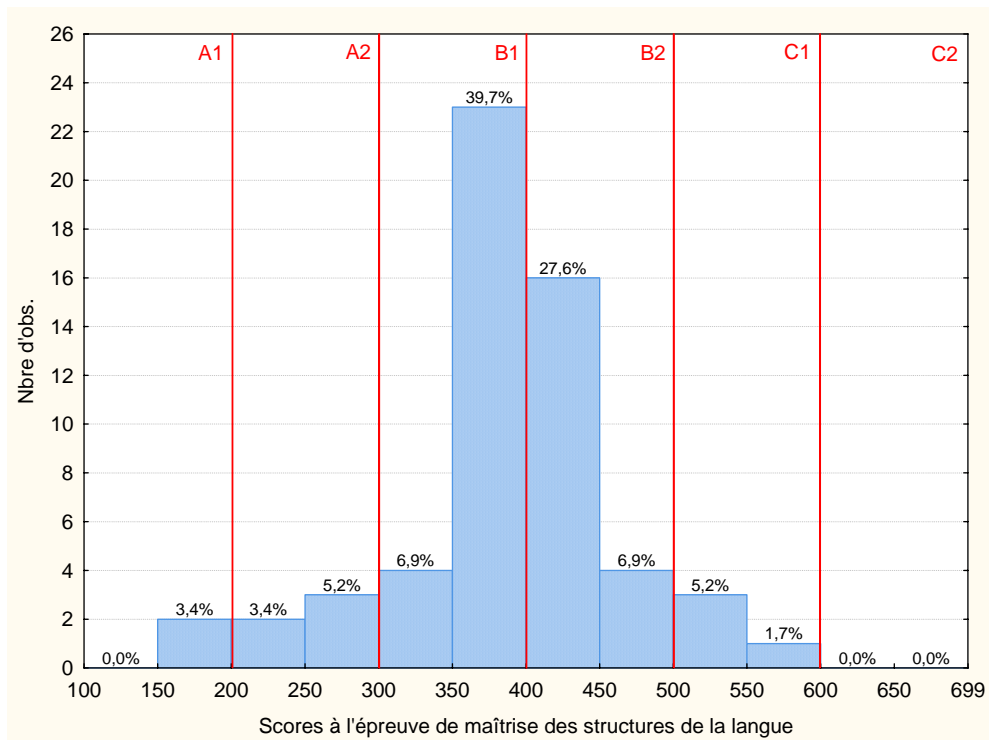
**Fig 2** Distribution des candidats par score et par niveau global



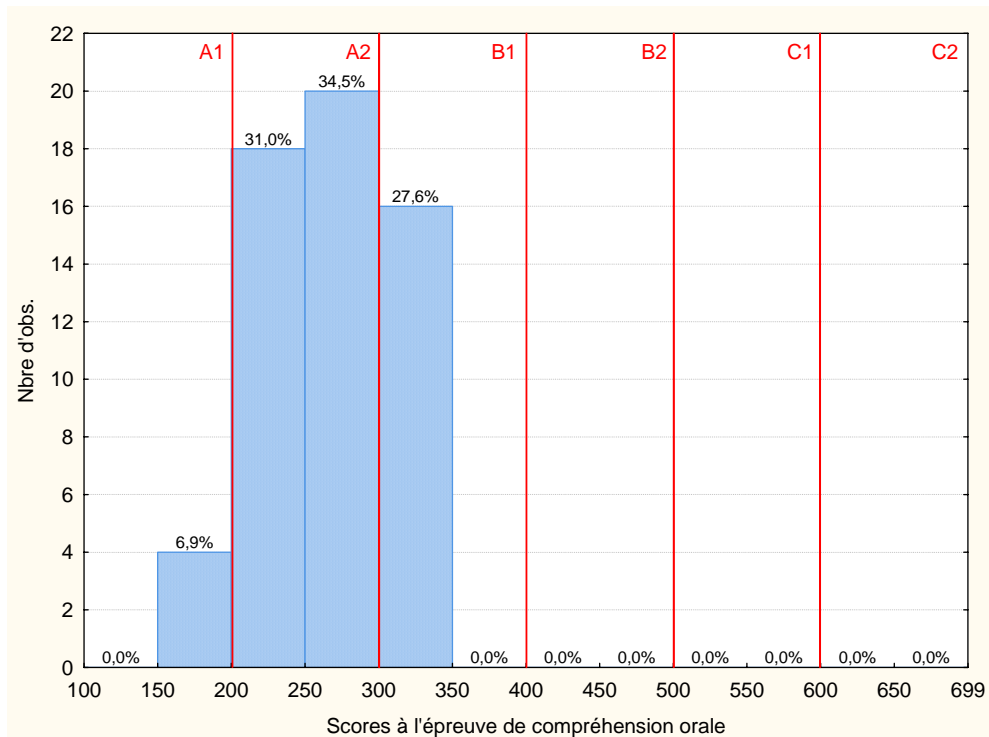
**Fig 3** Distribution des candidats par score et par niveau à l'épreuve de compréhension écrite



**Fig 4** Distribution des candidats par score et par niveau à l'épreuve de maîtrise des structures de la langue



**Fig 5** Distribution des candidats par score et par niveau à l'épreuve de compréhension orale



## 2.2. Etude sur les épreuves complémentaires du TCF

58 candidats ont participé à l'épreuve d'expression écrite, tandis que 56 ont participé à l'épreuve d'expression orale.

### 2.2.1. Expression écrite

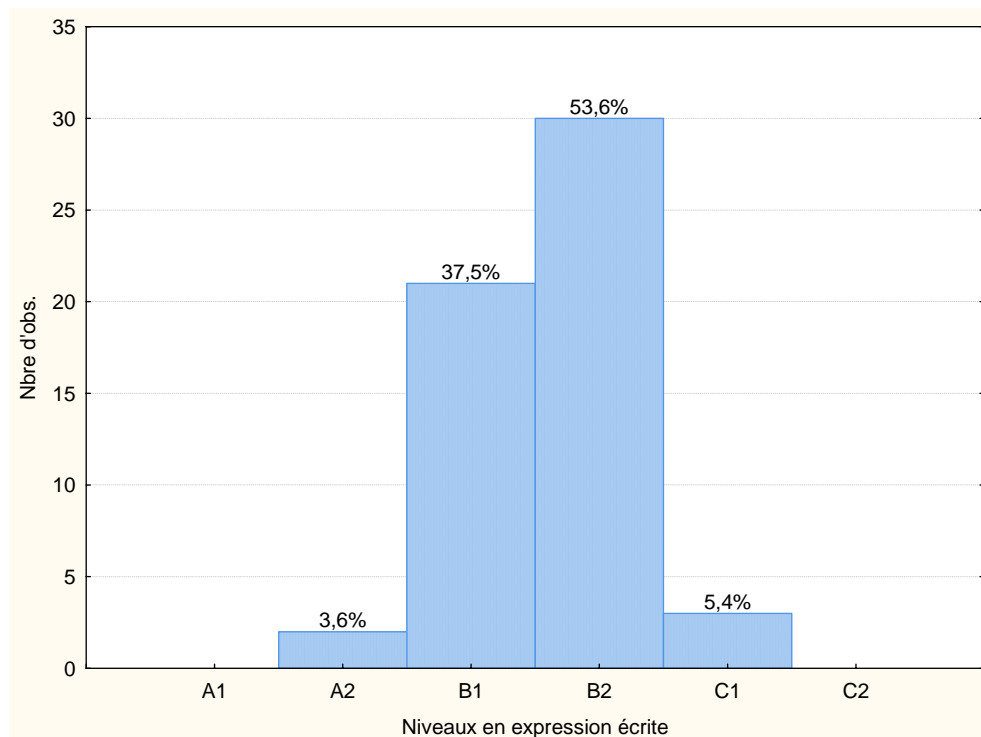
Pour l'épreuve d'expression écrite, hormis l'exercice 2 peu significatif, il y a une relation directe entre la difficulté de l'exercice et le nombre de candidats qui n'ont pas répondu.

**Tab 7** Candidats n'ayant pas répondu à l'exercice à l'épreuve d'expression écrite

Exercice 1	Exercice 2	Exercice 3	Exercice 4	Exercice 5	Exercice 6
1,72%	0%	1,72%	3,45%	27,59%	39,66%
1	0	1	2	16	23

Les niveaux des candidats s'étagent de A2 à C1. **Plus de la moitié des candidats a obtenu un niveau B2 à l'épreuve d'expression écrite, et plus de 90% des candidats ont un niveau B1 ou B2.**

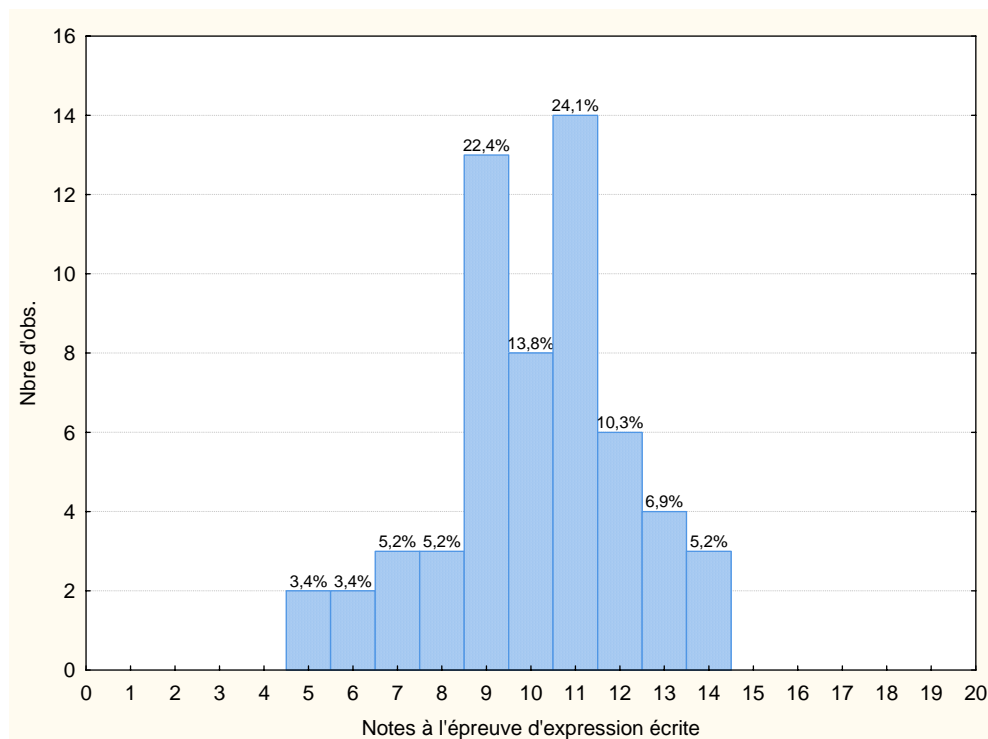
**Fig 6** Distribution des candidats par niveau à l'épreuve d'expression écrite





Les notes des candidats à l'épreuve d'expression écrite sont relativement homogènes (écart type de 2,12 cf. tab9). Ces notes sont principalement centrées autour de 10 points et équitablement dispersées au dessus et en dessous de 10. Ainsi, la moyenne des candidats est de 10/20 et plus de 60% des candidats ont une note comprise entre 9 et 11.

**Fig 7** Distribution des candidats par note à l'épreuve d'expression écrite



### 2.2.2. Expression orale

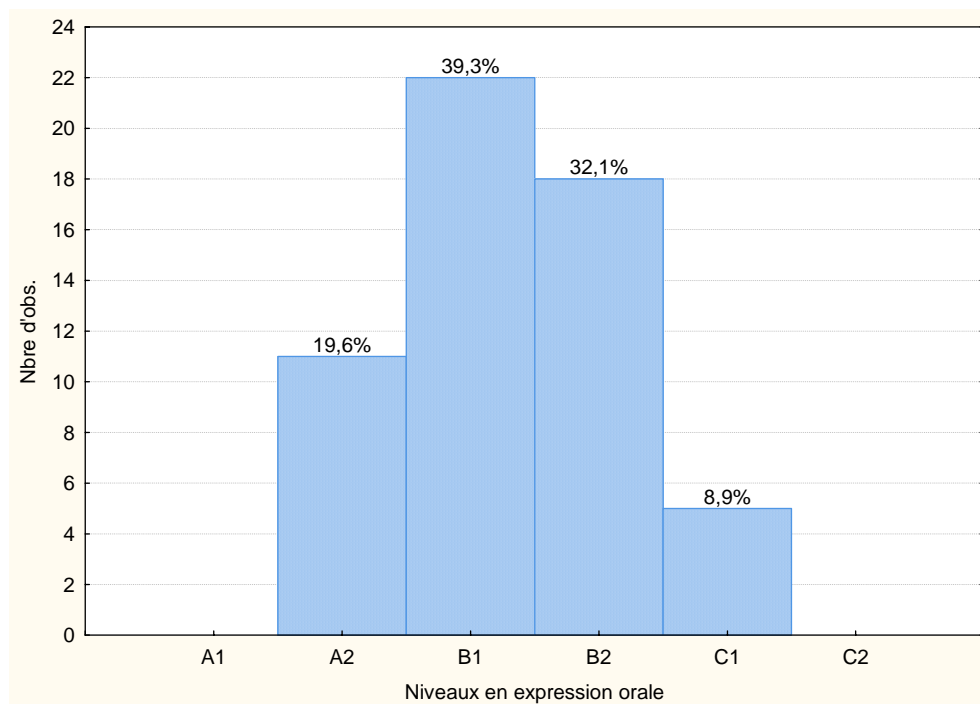
Pour l'épreuve d'expression orale, on observe une relation quasi linéaire entre le nombre de candidats qui n'ont pas répondu à l'exercice et la difficulté de l'exercice. Il est à noter qu'il y a moins de candidats à ne pas avoir répondu à l'oral qu'à l'écrit, principalement du fait de l'interaction avec l'examineur et des relances qui peuvent être faites.

**Tab 8** Candidats n'ayant pas répondu à l'exercice à l'épreuve d'expression orale

Exercice 1	Exercice 2	Exercice 3	Exercice 4	exercice 5	Exercice 6
0,00%	1,79%	5,36%	5,36%	7,14%	3,57%
0	1	3	3	4	2

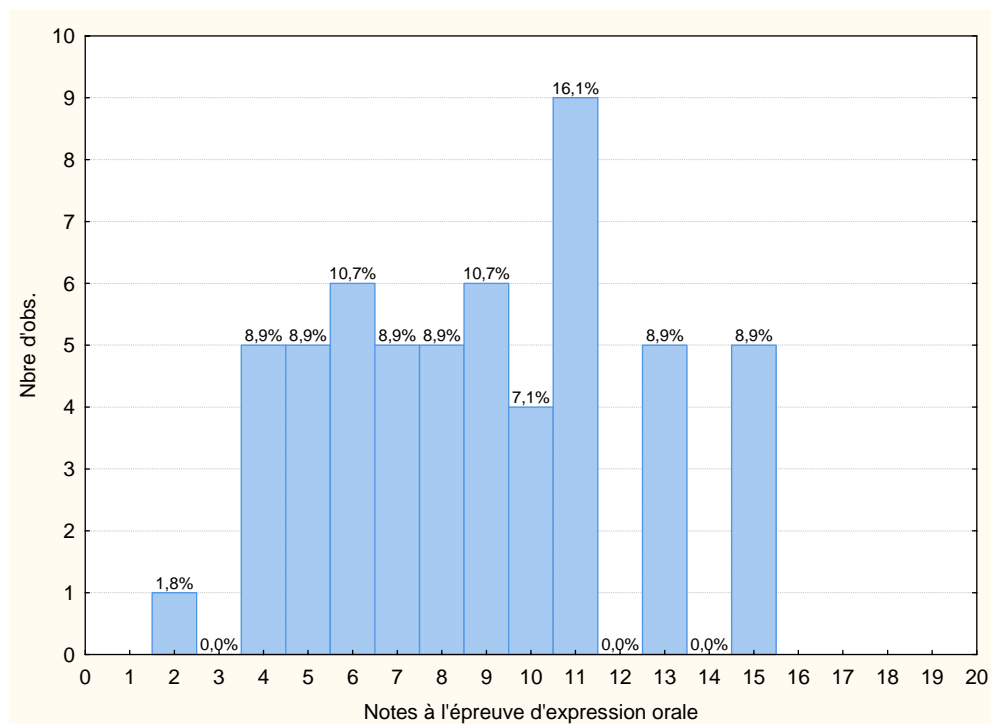
Les niveaux des candidats s'étendent de A2 à C1, et plus de 70% des candidats ont obtenu un niveau compris entre B1 et B2.

**Fig 8** Distribution des candidats par niveau à l'épreuve d'expression orale



Les notes des candidats sont relativement dispersées, et s'étendent de 2/20 à 15/20. La note moyenne des candidats est de 8.77/20, et 50% des candidats ont une note comprise entre 6 et 9 points (cf. tab9).

**Fig 9** Distribution des candidats par note à l'épreuve d'expression orale



Les candidats ont de meilleurs résultats à l'épreuve d'expression écrite qu'à celle d'expression orale avec, respectivement, une note moyenne de 10 et 8.77. **A l'écrit les candidats sont majoritairement de niveau B2 (53,6%), alors qu'à l'oral ils sont principalement de niveau B1 (39.3%).**

En outre, alors que la note maximale est attribuée pour l'épreuve d'expression orale, il apparaît que **les candidats ont un niveau beaucoup plus homogène à l'écrit qu'à l'oral.**

**Tab 9** Statistiques descriptives des notes des candidats

	Ecrit	Oral
N	58	56
Minimum	5	2
Q1	9	6
Moyenne	10,07	8,77
Médiane	10	9
Q3	11	11
Maximum	14	15
Ecart-type	2,12	3,38

### 3. Etude croisée

Un seul candidat sur les 58 retenus n'est pas burundais, l'étude des résultats par nationalité, pays de naissance, et langue maternelle ne présente donc pas d'intérêt.

Toutefois il est à noter que cette candidate congolaise présente des caractéristiques particulières. Elle est en effet la plus âgée de la population de cette étude avec 54 ans (le deuxième candidat le plus âgé ayant 49 ans). Elle a de plus obtenue des résultats dans la moyenne de l'ensemble des autres candidats hormis en compréhension orale où elle a obtenu la note la plus basse (181), et aux épreuves d'expression écrite et orale où elle a obtenu des notes supérieures aux trois quarts de celles des autres candidats (respectivement 12 et 11 cf. tab 9).

#### 3.1. Par sexe

Il y a 37 femmes et 21 hommes dans la population qui a constitué cette étude.

Afin de tester statistiquement l'existence ou non de différences significatives de résultats entre les hommes et les femmes, et au vu de la taille de l'échantillon trop faible pour un test du chi<sup>2</sup>, nous allons procéder à un test exact de Fisher.

**Tab 10 Répartition des candidats par sexe**

F	H	Total
37	21	58
63,79%	36,21%	100,00%

**Tab 11 Niveau global par sexe**

Global	A1	A2	B1	B2	C1	C2
F		12	25			
		32,43%	67,57%			
H		8	13			
		38,10%	61,90%			

P value<sup>1</sup> = 0.7758

**Tab 12 Niveaux en Compréhension écrite par sexe**

CE	A1	A2	B1	B2	C1	C2
F		9	26	2		
		23,08%	66,67%	5,13%		
H		6	13	2		
		24,00%	52,00%	8,00%		

P value = 0.7380

<sup>1</sup> Dans un test statistique, p est la probabilité d'obtenir au hasard un résultat au moins aussi extrême que la valeur observée, sous l'hypothèse nulle. Ici l'hypothèse nulle est qu'il n'existe pas de différences de résultats entre hommes et femmes.

Si  $P < 0.05$ , l'hypothèse est alors rejetée et on conclue à une différence significative de résultats. Dans le cas contraire, on ne peut pas rejeter l'hypothèse nulle et on conclue à l'absence de différences.

**Tab 13** Niveaux en Maîtrise des Structures de la Langue par sexe

SG	A1	A2	B1	B2	C1	C2
F	1	2	17	14	3	
	2,56%	5,13%	43,59%	35,90%	7,69%	
H	1	3	10	6	1	
	4,00%	12,00%	40,00%	24,00%	4,00%	

P value= 0.7133

**Tab 14** Niveaux en Compréhension Orale par sexe

CO	A1	A2	B1	B2	C1	C2
F	3	24	10			
	7,69%	61,54%	25,64%			
H	1	14	6			
	4,00%	56,00%	24,00%			

P value = 0.9927

**Tab 15** Niveaux en Expression Ecrite par sexe

EE	A1	A2	B1	B2	C1	C2
F		2	13	21	1	
		5,13%	33,33%	53,85%	2,56%	
H			8	11	2	
			32,00%	44,00%	8,00%	

P value = 0.6478

**Tab 16** Niveaux en Expression Orale par sexe

EO	A1	A2	B1	B2	C1	C2
F		6	14	12	3	
		15,38%	35,90%	30,77%	7,69%	
H		5	8	6	2	
		20,00%	32,00%	24,00%	8,00%	

P value = 0.9524

Pour chacune des compétences évaluées, la probabilité qu'un tel classement entre les sexes survienne est supérieure à 0.05. On accepte donc l'hypothèse d'une absence de différences significatives de résultats entre les hommes et les femmes.

Quel que soit le niveau considéré (global ou par compétences) **il n'existe pas de différences significatives de résultats entre les hommes et les femmes.**

## 3.2. Par âge

Les candidats sont âgés de 26 à 54 ans, et la moyenne d'âge est de 35 ans. Afin de déterminer si les résultats des candidats peuvent être liés à leur âge, nous allons étudier l'existence d'une corrélation entre l'âge des candidats et leurs notes pour chacune des épreuves (cf. table 18).

**Tab 17** Statistiques de l'âge des candidats

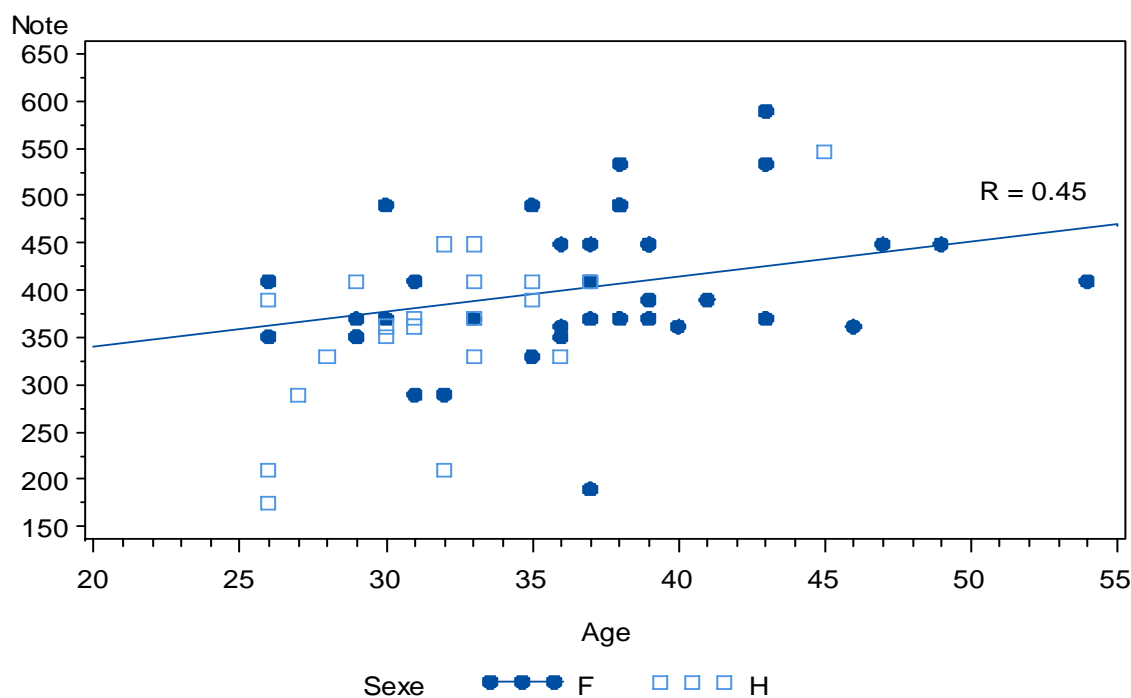
N	Minimum	Q1	Moyenne	Médiane	Q3	Maximum	Ecart-type
58	26	30	35,07	35	38	54	6,17

**Tab 18** Coefficients de corrélation de Pearson entre les notes obtenues aux différentes épreuves et l'âge des candidats.

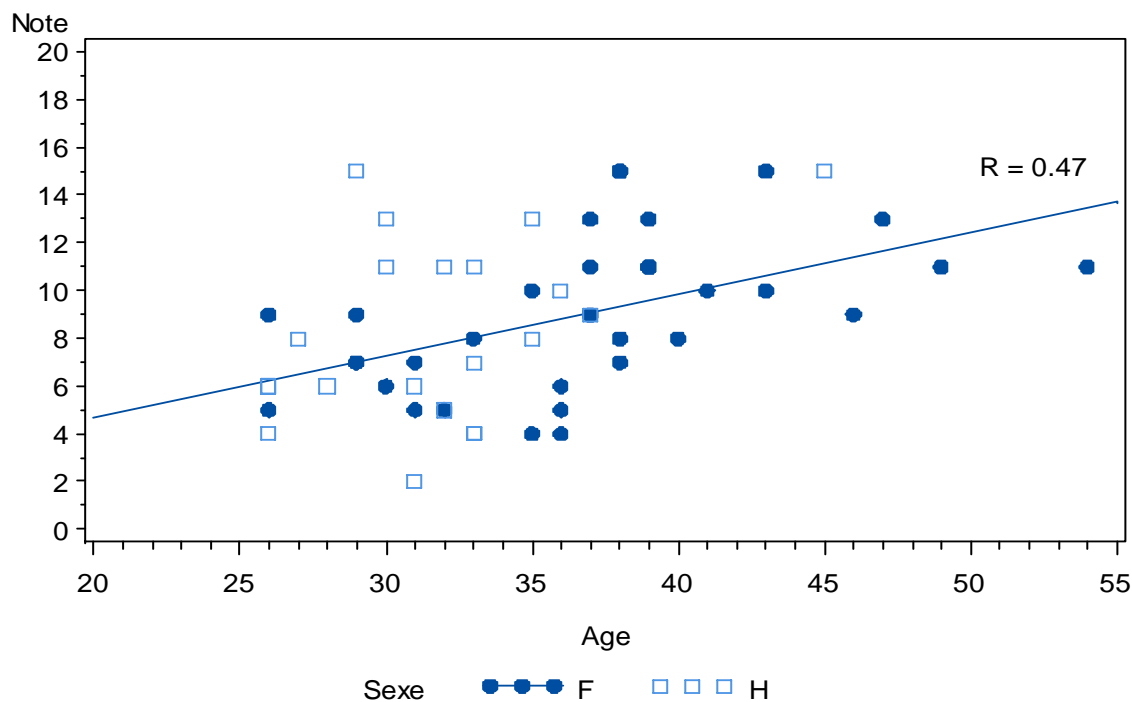
	Note globale	Compréhension écrite	Compréhension orale	Maîtrise des structures de la langue	Expression écrite	Expression orale
Age	0.21602	0.10459	-0.21280	<b>0.45694</b>	0.15663	<b>0.47160</b>
P value	0,1034	0,4346	0,1088	0,0003	0,2403	0,0002

Les coefficients de corrélations sont faibles (<0.50) pour chacune des épreuves. Cependant, un léger effet sur les notes en maîtrise des structures de la langue et en expression orale semble exister, en revanche pour les autres épreuves aucun relation linéaire ne semble apparaître.

**Fig 10** Note à l'épreuve de maîtrise des structures de la langue en fonction de l'âge



**Fig 11** Note à l'épreuve d'expression orale en fonction de l'âge



Aucun candidat âgé de plus de 40 ans n'a obtenu de notes score inférieur à 350 pour l'épreuve de maîtrise des structures de la langue, ni de notes inférieure à 9 pour l'épreuve d'expression orale.

Une légère tendance semble donc se dessiner, **plus les candidats sont âgés, moins ils obtiennent de notes basses aux épreuves de maîtrise des structures de la langue et d'expression orale.**

## 4. Etude des critères d'évaluations aux épreuves d'expression

### 4.1. Expression orale

L'épreuve d'expression orale est constituée de six questions présentées par ordre de difficulté croissante évaluant les niveaux A1 à C2 du CECR. La question 1 (et respectivement les questions 2 à 6) évalue le niveau A1 (respectivement les niveaux A2 à C2).

Pour chacune de ces questions, le correcteur étudie les réponses du candidat selon 2 axes.

En premier lieu, l'axe pragmatique, qui fait appel aux capacités d'interaction et à la capacité à communiquer, à l'adéquation des fonctions discursives, ainsi qu'à l'aisance et la fluidité du discours.

Le deuxième axe d'évaluation porte sur la linguistique, qui comprend le lexique, la morphosyntaxe, la prononciation et la prosodie.

Chacune de ces caractéristiques est évaluée soit comme 'inférieure' au niveau de la question, 'partiellement inférieure' au niveau, 'égale au niveau' ou 'supérieure' au niveau.

**Tab 19** Proportions des résultats des candidats par exercice et par critère

#### Exercice 1

A1	Pragmatique			Linguistique			
	Interaction	Adéquation	Aisance	Lexique	Morphosyntaxe	Prononciation	Niveau
Inférieur	0	0	0	0	0	0	0
Partiellement inférieur	0	1,79%	3,57%	1,79%	0,00%	1,79%	0,00%
Egal	62,50%	64,29%	67,86%	62,50%	67,86%	<b>69,64%</b>	64,29%
Supérieur	<b>37,50%</b>	33,93%	28,57%	<b>35,71%</b>	32,14%	28,57%	33,93%

#### Exercice 2

A2	Pragmatique			Linguistique			
	Interaction	Adéquation	Aisance	Lexique	Morphosyntaxe	Prononciation	Niveau
Inférieur	0	0	0	0	0	0	0
Partiellement inférieur	<b>16,07%</b>	<b>16,07%</b>	<b>16,07%</b>	1,79%	3,57%	14,29%	1,79%
Egal	69,64%	73,21%	69,64%	76,79%	<b>82,14%</b>	71,43%	82,14%
Supérieur	14,29%	10,71%	14,29%	<b>21,43%</b>	14,29%	14,29%	12,50%

#### Exercice 3

B1	Pragmatique			Linguistique			
	Interaction	Adéquation	Aisance	Lexique	Morphosyntaxe	Prononciation	Niveau
Inférieur	8,93%	16,07%	14,29%	16,07%	<b>17,86%</b>	12,50%	16,07%
Partiellement inférieur	<b>32,14%</b>	26,79%	<b>33,93%</b>	19,64%	25,00%	<b>39,29%</b>	23,21%
Egal	48,21%	48,21%	41,07%	<b>50,00%</b>	46,43%	42,86%	50,00%
Supérieur	7,14%	5,36%	7,14%	<b>10,71%</b>	7,14%	1,79%	5,36%



## Exercice 4

B2	Pragmatique			Linguistique			
	Interaction	Adéquation	Aisance	Lexique	Morphosyntaxe	Prononciation	Niveau
Inférieur	28,57%	<b>55,36%</b>	<b>51,79%</b>	35,71%	<b>50,00%</b>	<b>57,14%</b>	57,14%
Partiellement inférieur	<b>51,79%</b>	28,57%	32,14%	<b>44,64%</b>	33,93%	33,93%	25,00%
Egal	<b>17,86%</b>	12,50%	10,71%	14,29%	12,50%	5,36%	14,29%
Supérieur	0,00%	0,00%	1,79%	1,79%	0,00%	0,00%	0,00%

## Exercice 5

C1	Pragmatique			Linguistique			
	Interaction	Adéquation	Aisance	Lexique	Morphosyntaxe	Prononciation	Niveau
Inférieur	53,57%	78,57%	75,00%	76,79%	<b>83,93%</b>	<b>82,14%</b>	82,14%
Partiellement inférieur	<b>39,29%</b>	16,07%	17,86%	17,86%	10,71%	10,71%	10,71%
Egal	1,79%	0	1,79%	0	0,00%	1,79%	0,00%
Supérieur	0,00%	0	0,00%	0	0,00%	0,00%	0,00%

## Exercice 6

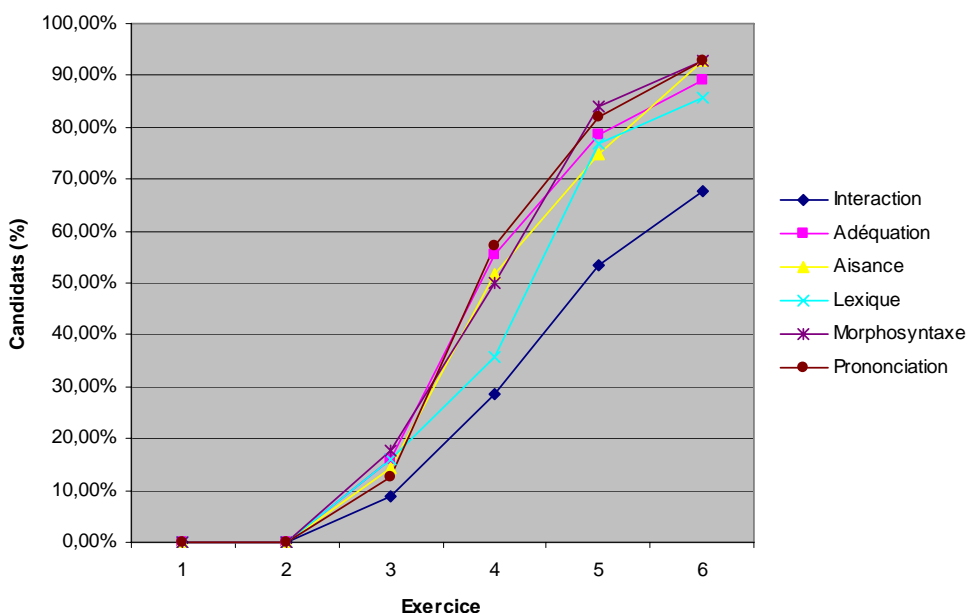
C2	Pragmatique			Linguistique			
	Interaction	Adéquation	Aisance	Lexique	Morphosyntaxe	Prononciation	Niveau
Inférieur	67,86%	89,29%	<b>92,86%</b>	85,71%	<b>92,86%</b>	<b>92,86%</b>	92,86%
Partiellement inférieur	28,57%	7,14%	3,57%	10,71%	3,57%	3,57%	0,00%
Egal	0	0	0	0	0	0	0

De façon générale, les résultats sont relativement homogènes sur les différents critères.

Toutefois on remarque qu'à l'exercice 2 (niveau A2) il y a plus de candidats ayant des difficultés d'ordre pragmatique plutôt que linguistique. Ils ont en effet moins de problèmes notamment pour le lexique et la morphosyntaxe que pour les autres critères. Pour les exercices 3 et 4, les candidats ont également un meilleur niveau pour le lexique, mais aussi l'interaction, tandis qu'ils éprouvent plus de difficultés avec l'adéquation des fonctions discursives, l'aisance, la morphosyntaxe et la prononciation.

Aux exercices 5 et 6, les candidats sont légèrement moins en difficulté sur l'interaction, l'adéquation des fonctions discursives et le lexique.

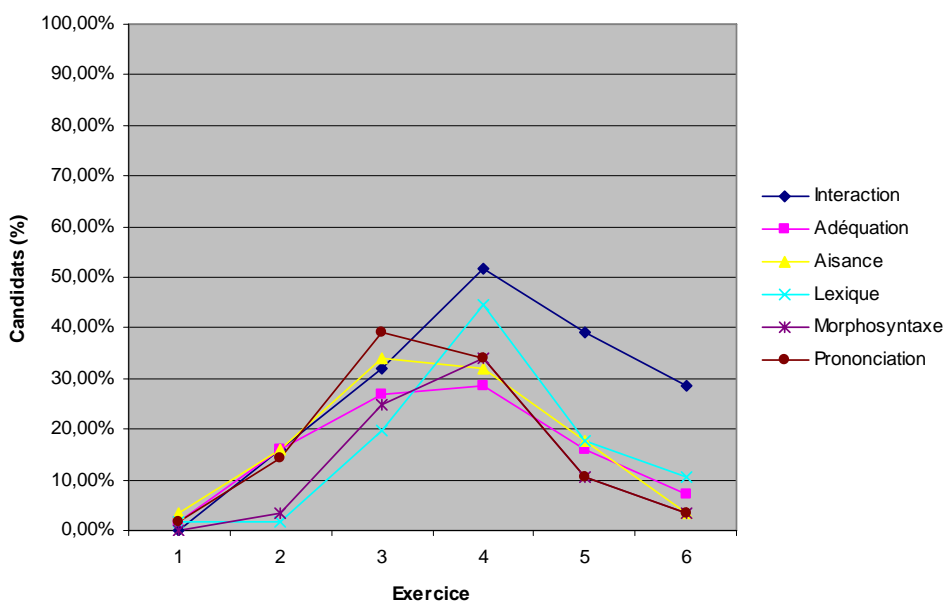
**Fig 12** Proportion de candidats n'ayant pas atteint le niveau de l'exercice par critère



A partir de l'exercice 3 et pour tous les exercices suivants, le critère d'interaction pose moins de difficultés aux candidats que les autres critères. Pour l'exercice 4 seulement, le critère du lexique est également moins pénalisant que les autres.

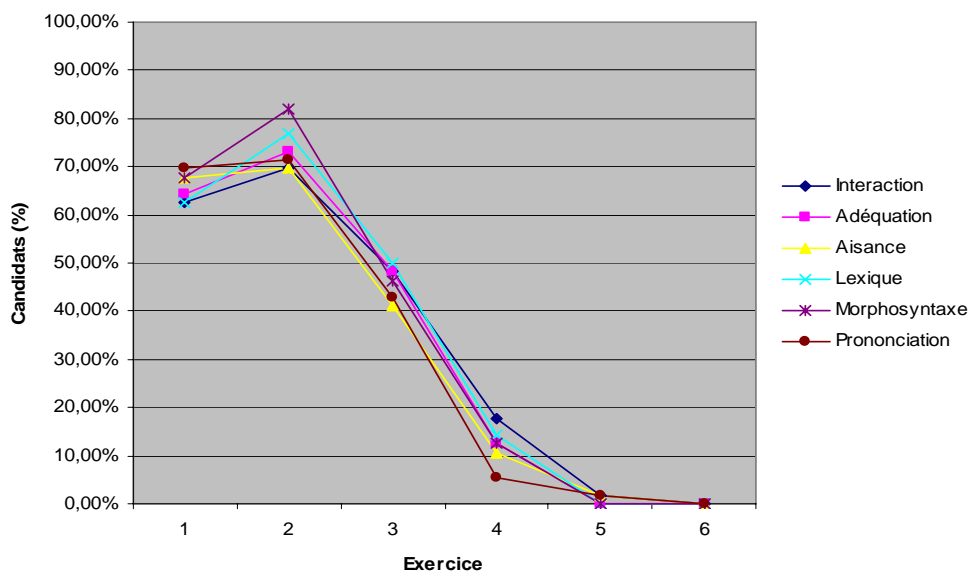
La prononciation, l'adéquation, l'aisance et la morphosyntaxe, dès l'exercice 3 sont les critères qui handicapent le plus les candidats.

**Fig 13** Proportion de candidats ayant partiellement atteint le niveau de l'exercice par critère



La prononciation pose de légers problèmes aux candidats à l'exercice 3 (niveau B1). Dès l'exercice 4 (niveau B2) et jusqu'à la fin, l'interaction est le critère le plus handicapant. A l'exercice 4, le lexique est également problématique.

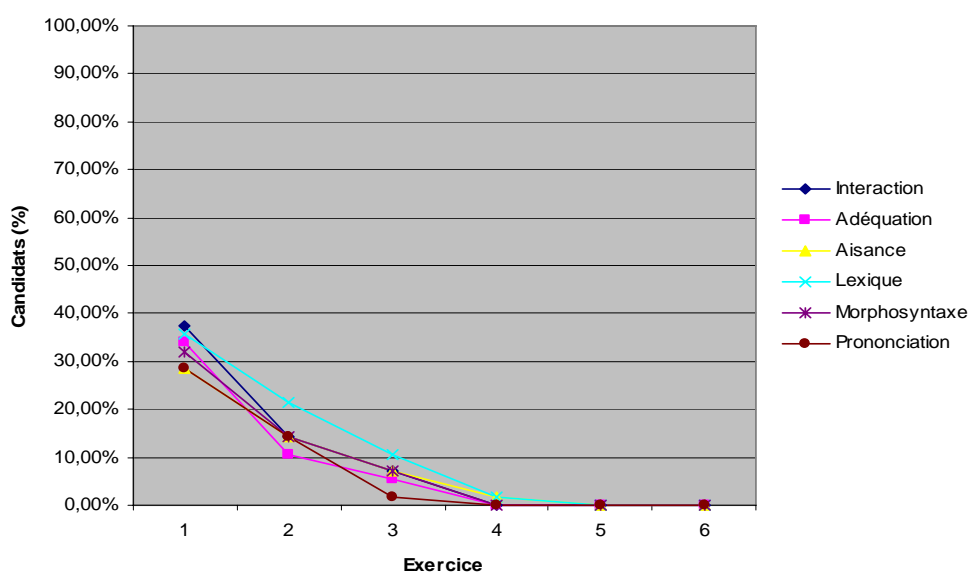
**Fig 14** Proportion de candidats ayant atteint le niveau de l'exercice par critère



Quel que soit l'exercice, il y a presque autant de candidats à avoir atteint le niveau pour chacun des critères. Les écarts les plus importants sont observés aux exercices 2 et 4 (respectivement les niveaux A2 et B2).

A l'exercice 2, il y a plus de candidats à atteindre le niveau de l'exercice pour la morphosyntaxe, puis pour le lexique, les autres critères sont très proches. A l'exercice 4, il y a plus de candidats à atteindre le niveau de l'exercice au critère d'interaction (environ 18% des candidats), tandis que le critère de prononciation est atteint par à peine plus de 5% des candidats.

**Fig 15** Proportion de candidats ayant dépassé le niveau de l'exercice par critère



Hormis l'exercice 1, il y a plus de candidats à avoir dépassé le niveau de l'exercice pour le critère du lexique. L'adéquation à l'exercice 2 (niveau A2) et la prononciation à l'exercice 3 (niveau B1) sont les critères dont les candidats dépassent le moins le niveau de l'exercice.

## 4.2. Expression écrite

L'épreuve d'expression écrite est composée de 6 exercices évaluant respectivement les niveaux A1 à C2 du CECR.

Pour chaque exercice, les correcteurs évaluent la production des candidats selon des critères d'ordre pragmatique tels que le respect des consignes, l'adéquation des fonctions discursives, la cohérence et la cohésion, mais aussi des critères d'ordre linguistique avec le lexique, la morphosyntaxe, l'orthographe, et le degré d'élaboration des phrases.

Les candidats sont évalués pour chaque critère comme étant soit 'inférieur' au niveau de l'exercice, 'partiellement inférieur' au niveau, 'égal' au niveau, ou 'supérieur' au niveau.

**Tab 20** Proportions des résultats des candidats par exercice et par critère

### Exercice 1

A1	Consignes	Adéquation	Cohérence	Cohésion	Lexique	Morphosyntaxe	Orthographe	Phrases
Inférieur	6,90%	6,90%	0	0	0	0	0	0
Partiellement inférieur	8,62%	<b>20,69%</b>	1,72%		1,72%	3,45%	0,00%	0,00%
Egal	<b>84,48%</b>	24,14%	32,76%	34,48%	36,21%	29,31%	31,03%	34,48%
Supérieur	0,00%	48,28%	65,52%	65,52%	62,07%	67,24%	<b>68,97%</b>	65,52%
Non répondu								

### Exercice 2

A2	Consignes	Adéquation	Cohérence	Cohésion	Lexique	Morphosyntaxe	Orthographe	Phrases
Inférieur	1,72%	3,45%	0	0	0	0	0	0
Partiellement inférieur	5,17%	<b>13,79%</b>	3,45%	5,17%	5,17%	12,07%	0,00%	0,00%
Egal	<b>93,10%</b>	39,66%	36,21%	34,48%	43,10%	36,21%	34,48%	36,21%
Supérieur	0,00%	43,10%	60,34%	60,34%	50,00%	51,72%	<b>65,52%</b>	<b>63,79%</b>
Non répondu					1,72%			

### Exercice 3

B1	Consignes	Adéquation	Cohérence	Cohésion	Lexique	Morphosyntaxe	Orthographe	Phrases
Inférieur	<b>12,07%</b>	<b>13,79%</b>	5,17%	8,62%	1,72%	6,90%	1,72%	5,17%
Partiellement inférieur	13,79%	24,14%	<b>34,48%</b>	<b>36,21%</b>	27,59%	24,14%	15,52%	17,24%
Egal	<b>72,41%</b>	41,38%	46,55%	34,48%	46,55%	53,45%	58,62%	53,45%
Supérieur	0,00%	18,97%	12,07%	18,97%	22,41%	13,79%	<b>22,41%</b>	<b>22,41%</b>
Non répondu	1,72%	1,72%	1,72%	1,72%	1,72%	1,72%	1,72%	1,72%

#### Exercice 4

B2								
	Consignes	Adéquation	Cohérence	Cohésion	Lexique	Morphosyntaxe	Orthographe	Phrases
Inférieur	24,14%	36,21%	41,38%	39,66%	37,93%	32,76%	12,07%	<b>53,45%</b>
Partiellement inférieur	37,93%	36,21%	31,03%	36,21%	37,93%	<b>46,55%</b>	<b>46,55%</b>	27,59%
Egal	<b>34,48%</b>	24,14%	24,14%	20,69%	20,69%	17,24%	<b>36,21%</b>	15,52%
Supérieur	0,00%	0,00%	0,00%	0,00%	0,00%	0,00%	1,72%	0,00%
Non répondu	3,45%	3,45%	3,45%	3,45%	3,45%	3,45%	3,45%	3,45%

#### Exercice 5

C1								
	Consignes	Adéquation	Cohérence	Cohésion	Lexique	Morphosyntaxe	Orthographe	Phrases
Inférieur	32,76%	58,62%	<b>65,52%</b>	<b>67,24%</b>	62,07%	60,34%	51,72%	<b>70,69%</b>
Partiellement inférieur	<b>31,03%</b>	13,79%	6,90%	5,17%	10,34%	12,07%	20,69%	1,72%
Egal	8,62%	0	0	0	0	0	0	0
Supérieur	0,00%	0,00%	0,00%	0,00%	0,00%	0,00%	0,00%	0,00%
Non répondu	27,59%	27,59%	27,59%	27,59%	27,59%	27,59%	27,59%	27,59%

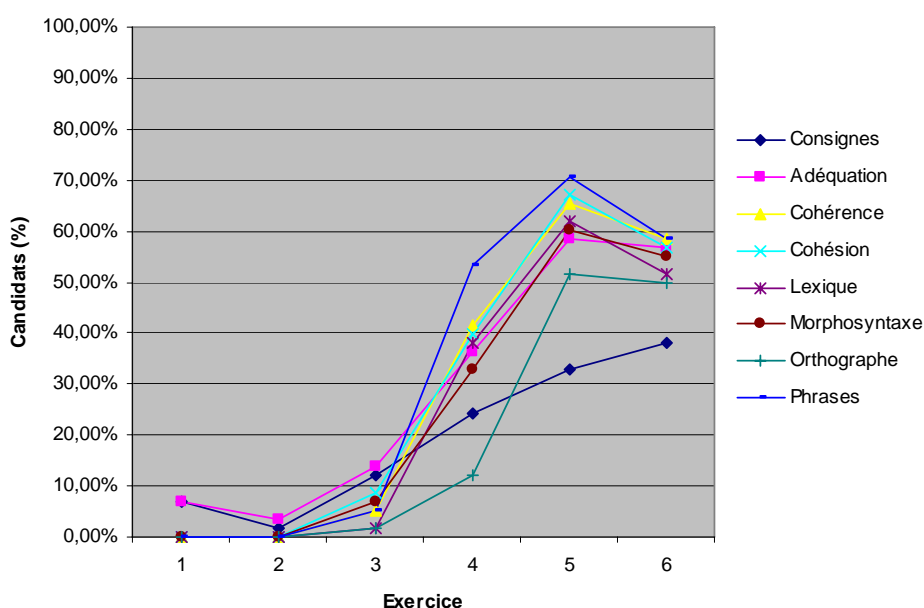
#### Exercice 6

C2								
	Consignes	Adéquation	Cohérence	Cohésion	Lexique	Morphosyntaxe	Orthographe	Phrases
Inférieur	37,93%	56,90%	<b>58,62%</b>	56,90%	51,72%	55,17%	50,00%	<b>58,62%</b>
Partiellement inférieur	<b>17,24%</b>	3,45%	1,72%	3,45%	8,62%	5,17%	10,34%	1,72%
Egal	5,17%	0	0	0	0	0	0	0
Non répondu	39,66%	39,66%	39,66%	39,66%	39,66%	39,66%	39,66%	39,66%

Jusqu'à l'exercice 3 (niveau B1), il y a plus de candidats à avoir des difficultés d'ordre pragmatique plutôt que linguistique. Ils ont en effet moins de problèmes notamment pour l'orthographe et le degré d'élaboration des phrases que pour les autres critères. Pour l'exercice 4 (niveau B2), hormis le critère de l'orthographe, les candidats sont plus nombreux à éprouver des difficultés sur les critères linguistiques plutôt que pragmatiques.

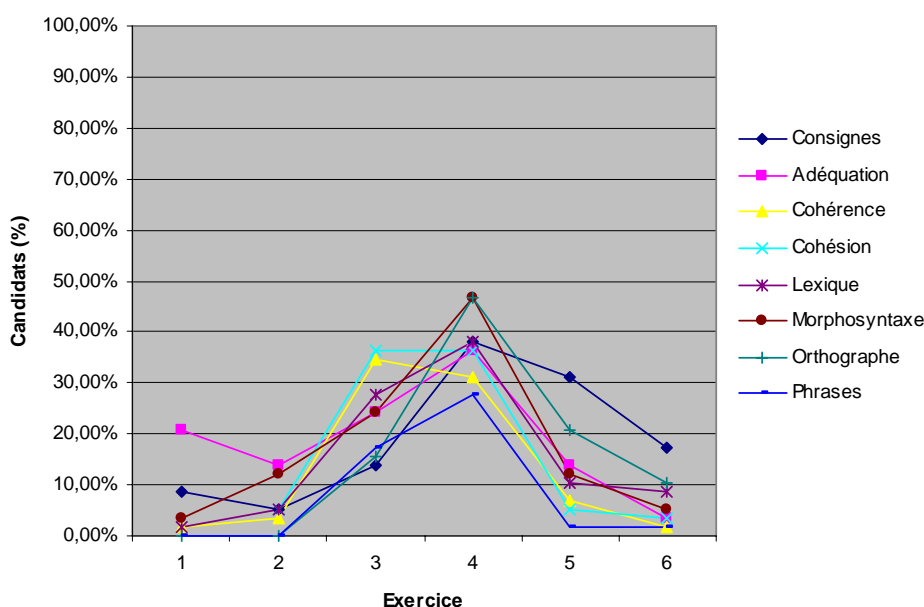
Pour les exercices 5 et 6, les candidats sont légèrement moins en difficulté sur les critères du respect des consignes, du lexique et de l'orthographe.

**Fig 16** Proportion de candidats n'ayant pas atteint le niveau de l'exercice par critère



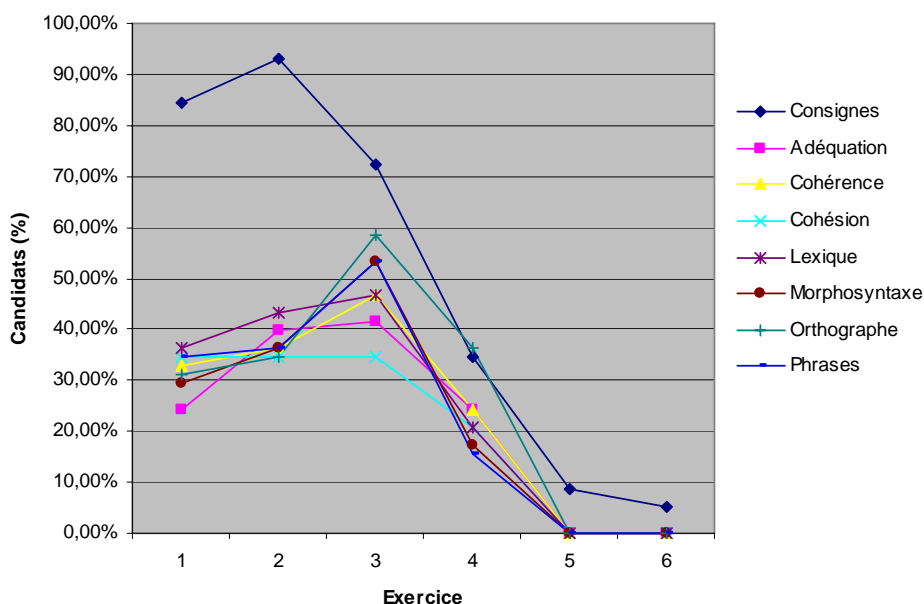
De l'exercice 1 (niveau A1) à l'exercice 3 (niveau B1), il y a légèrement plus de candidats à ne pas atteindre le niveau de l'exercice pour l'adéquation des fonctions discursives. A partir de l'exercice 4 (niveau B2) il y a plus de candidats à être handicapés par le critère du degré d'élaboration des phrases. Les critères les moins gênants pour les candidats sont le respect des consignes et l'orthographe.

**Fig 17** Proportion de candidats ayant partiellement atteint le niveau de l'exercice par critère



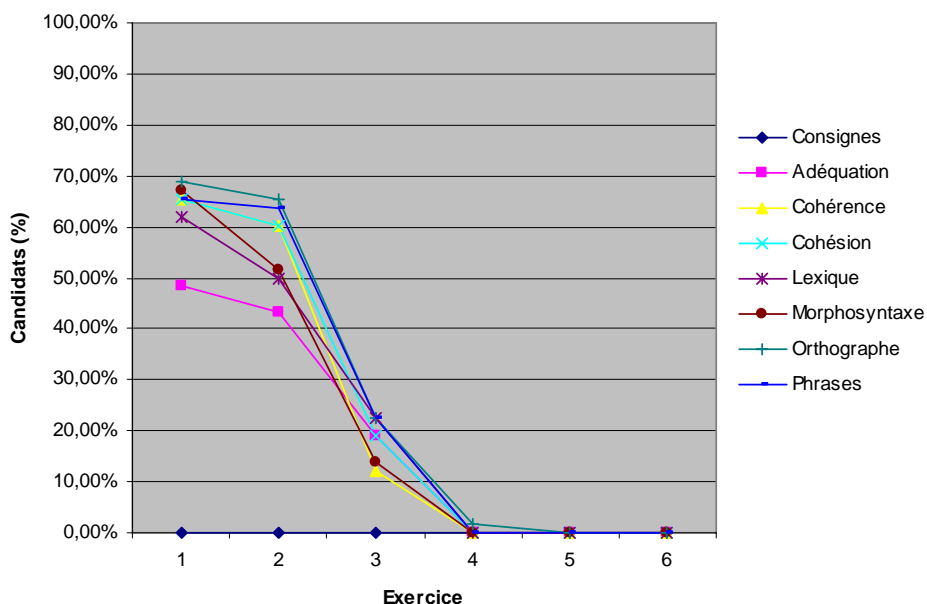
Plus de candidats n'atteignent que partiellement le niveau A1 pour l'adéquation des fonctions discursives. Au niveau B1, ce sont les critères de cohérence et cohésion qui handicapent légèrement plus les candidats, alors qu'au niveau B2, il s'agit principalement des critères d'orthographe et de morphosyntaxe. Pour les niveaux les plus hauts (C1 et C2) il s'agit principalement du respect des consignes.

**Fig 18** Proportion de candidats ayant atteint le niveau de l'exercice par critère



Sur l'ensemble des exercices, le nombre de candidats qui ont atteint le niveau de l'exercice est particulièrement élevé pour le critère du respect des consignes. De la même façon, près de 60% des candidats ont atteint le niveau de l'exercice 3 (niveau B1) pour le critère de l'orthographe, et encore près de 35% pour l'exercice 4 (niveau B2). En revanche, il y a moins de candidats à atteindre le niveau A1 pour le critère d'adéquation des fonctions discursives.

**Fig 19** Proportion de candidats ayant dépassé le niveau de l'exercice par critère



Le nombre de candidats ayant dépassé le niveau de l'exercice pour le critère de l'adéquation des fonctions discursives est plus faible que les autres pour les niveaux A1 et A2 (exercices 1 et 2). Pour l'exercice 3, moins de candidats ont dépassé le niveau aux critères de cohérence et de morphosyntaxe que pour les autres critères.

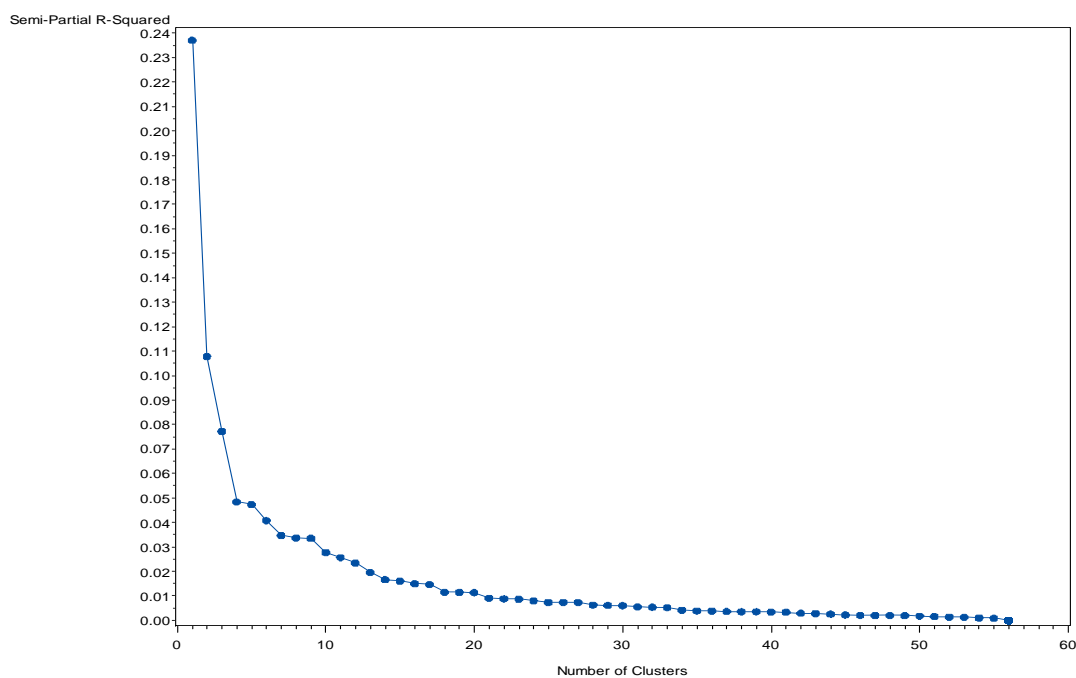
En revanche, l'orthographe et le degré d'élaboration des phrases sont les critères que les candidats réussissent le mieux, en particulier pour l'exercice 2 (niveau A2).

## 5. Classification par profil de candidats

Pour tenter de déterminer une classification des candidats de l'étude selon leurs résultats, et ainsi cibler des profils de compétences communes, nous avons procédé à une classification ascendante hiérarchique (CAH<sup>1</sup>) sur les variables d'âge et de notes aux différentes épreuves après les avoir préalablement standardisées.

D'après le critère du coude sur la représentation graphique du  $R^2$  semi partiel<sup>2</sup> selon le nombre de classes (cf. fig.20), un découpage à 4 classes semble être pertinent.

Fig 20  $R^2$  semi partiel par classes de candidats

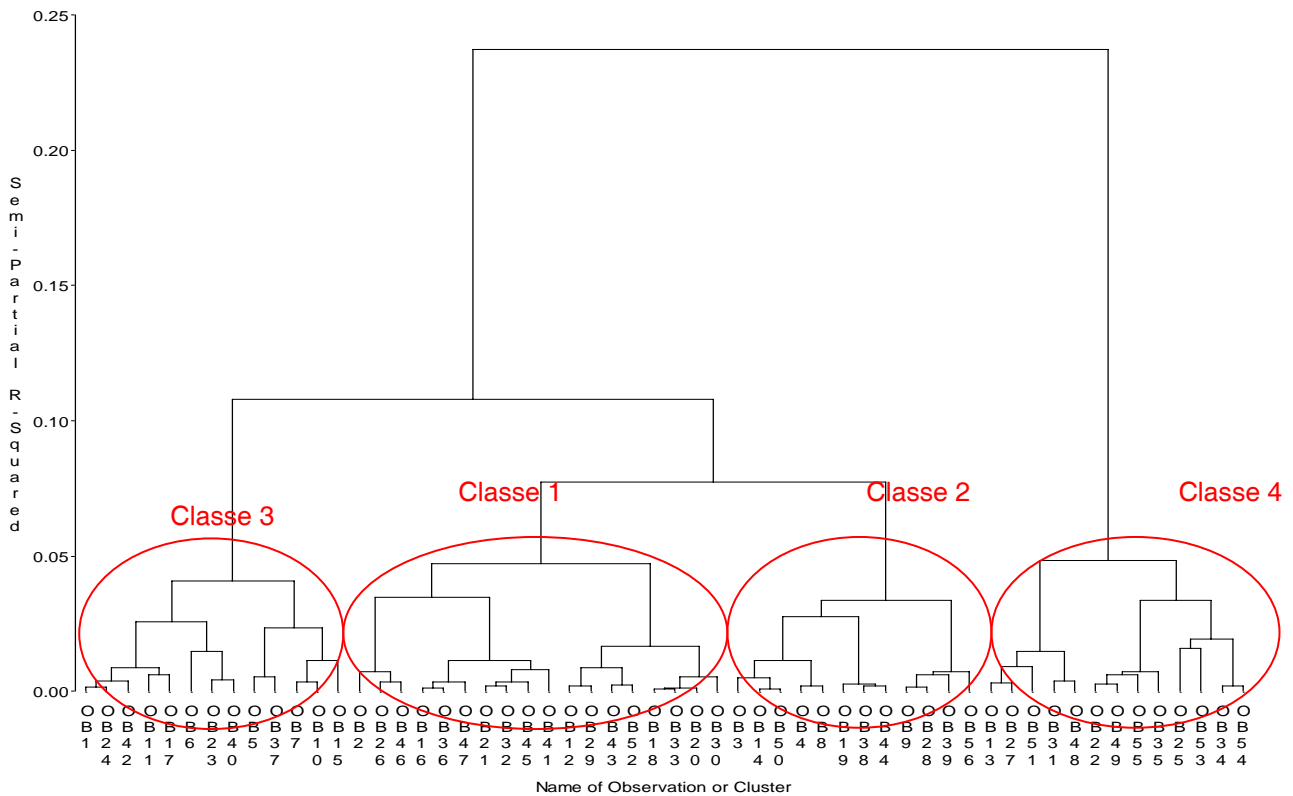


<sup>1</sup> La classification ascendante hiérarchique est une technique statistique dont l'objectif est de former des groupes d'individus homogènes d'après les variables prises en compte. Elle conduit à la construction d'un arbre de classification (cf. fig. 21) montrant le passage des n individus au groupe total par une succession de regroupements. Elle procède par itération successives en calculant les dissimilarités de l'ensemble des individus, puis par le regroupement des 2 éléments les plus proches, jusqu'au regroupement total de l'ensemble des individus.

<sup>2</sup> Le  $R^2$  semi partiel mesure la perte d'inertie interclasse provoquée en regroupant 2 classes. Plus une classe est homogène, plus son inertie est faible.



**Fig 21** Dendrogramme de classification des candidats



D'après cette classification, les 4 profils de candidats ainsi déterminés peuvent être définis par les caractéristiques suivantes :

La classe 1 correspond à des candidats qui ont eu globalement les résultats les plus homogènes sur chacune des épreuves.

La classe 2 regroupe des candidats qui ont des écarts importants entre la compréhension écrite et orale. Ils ont en moyenne les meilleurs résultats en compréhension écrite et maîtrise des structures de la langue, mais aussi les plus mauvais en compréhension orale

La classe 3 correspond aux meilleurs candidats, qui sont aussi les plus âgés.

La classe 4 correspond aux candidats les plus faibles.

Cependant cette classification est à relativiser par l'indice *cubic clustering criterion* qui est négatif pour tous les groupes ainsi obtenus. Cela indique une classification qui n'est pas particulièrement significative en raison de certains individus aux résultats extrêmes.

**Tab 21** Caractéristiques des notes moyennes des classes de candidats

	N	Globale	CE	SG	CO	Ecrit	Oral	Age
classe 1	18	333,72	344,66	382,55	304,22	10,39	8,33	32,17
classe 2	12	317,00	<b>355,75</b>	392,50	219,83	9,91	9,50	34,58
classe 3	13	<b>334,08</b>	322,23	<b>466,31</b>	269,85	<b>11,15</b>	<b>11,46</b>	42,84
classe 4	13	272,77	271,61	303,77	257,00	8,38	6,00	31,54

## 6. Conclusion

L'échantillon d'instituteurs qui ont participé à la passation du TCF au Burundi dans le cadre du projet IFADEM se compose de **58 personnes**. Ils sont **âgés en moyenne de 35 ans**, 64% d'entre eux sont des femmes, et à l'exception d'un individu, sont tous burundais.

**Les deux tiers des candidats ont un niveau global B1. Ils ont un meilleur niveau en maîtrise des structures de la langue** où plus de 80% des candidats ont un niveau B1 ou supérieur à B1. En compréhension écrite, 66% des candidats sont de niveau B1, tandis que pour la compréhension orale, 66% sont de niveau A2.

A l'épreuve d'expression écrite, 90% des candidats ont obtenu un niveau B1 ou B2, alors qu'ils ne sont plus que 70% pour ces mêmes niveaux en expression orale. De plus, le niveau des candidats est plus homogène à l'écrit qu'à l'oral.

Par ailleurs, il apparaît que pour aucune des épreuves, (CE, CO, SG, EE, EO) il n'existe de différences significatives de résultats entre les hommes et les femmes.

A contrario, **il semble exister un lien léger entre l'âge des candidats et leurs performances aux épreuves d'expression orale, et de maîtrise des structures de la langue**. Plus ils seraient âgés et plus ils auraient de meilleurs résultats.

Aux épreuves d'expression, l'étude par critère d'évaluation indique plus de difficultés d'ordre pragmatiques que linguistique sur les premiers niveaux pour ce qui concerne l'expression orale. Les candidats éprouvent en effet moins de difficultés sur les critères de lexique et de morphosyntaxe.

Aux niveaux supérieurs, les critères d'adéquation des fonctions discursives, d'aisance, de morphosyntaxe, et de prononciation leur posent aussi des difficultés

Pour l'épreuve d'expression écrite, on retrouve également plus de difficultés des candidats envers les critères d'ordre pragmatique sur les premiers niveaux (exercices 1 à 3). En particulier pour l'adéquation des fonctions discursives. Sur les exercices suivants, les candidats ont également des difficultés pour les critères de degré d'élaboration des phrases et de morphosyntaxe, en plus des critères de cohérence et cohésion.

**D'après les sujets présents dans cette étude, nous pouvons distinguer 4 profils principaux de candidats.**

**En premier, des candidats relativement homogènes sur chacune des épreuves, ayant un niveau général B1. Des candidats présentant un fort écart entre leurs résultats en compréhension écrite (très bon) et en compréhension orale (les plus mauvais). Des candidats qui présentent les meilleurs résultats globaux, et qui sont également les plus âgés. Et enfin, les candidats qui sont à peu près les plus faibles sur chacune des compétences.**