



IFADEM RDC Katanga

Résultats de l'enquête

La vision des enseignant-e-s

Une analyse du centre Universitaire de Formation des enseignants et des formateurs

Université de Haute Alsace

Sandoss BEN ABID-ZARROUK

Marion Alcaraz

Linda Kaninda

INTRODUCTION

METHODOLOGIE

1. TYPOLOGIE DES ENSEIGNANT-E-S IFADEM RDC/Katanga

- 1.1 Le genre
- 1.2 L'âge
- 1.3 Répartition des enseignant-e-s en fonction des provinces
- 1.4 Niveau académique des enseignants
- 1.5 Niveau académique des enseignants et genre
- 1.6 Répartition des enseignant-e-s en fonction de l'ancienneté
- 1.7 Genre et ancienneté
- 1.8 Répartition des enseignants en fonction du cycle d'enseignement
- 1.9 Répartition des enseignants en fonction du mode de transport
- 1.10 Répartition en fonction du temps mis pour se rendre l'EN
- 1.11 Formation complémentaire à IFADEM
- 1.12 Type de formation complémentaire

2. LES RESULTATS DE L'ENQUETE DE SATISFACTION

- 2.1 Les regroupements IFADEM
- 2.2 Le tutorat
- 2.3 Apprentissage des enseignants hors des regroupements
- 2.4 Satisfaction quant au tutorat
- 2.5 Les livrets, contenus et pratiques de classes
 - 2.5.1 Le rythme d'apprentissage
 - 2.5.2 Les contenus de la formation
 - 2.5.3 Niveau de français utilisé dans les livrets
 - 2.5.4 La satisfaction quant aux livrets
- 2.6 Utilisation du Livret-Mémento
 - 2.6.1 Fréquence d'utilisation du Livret-Mémento
 - 2.6.2 Raisons d'utilisation du Livret-Mémento
 - 2.6.3 Niveau de français du Livret-Mémento
 - 2.6.4 Avis sur le contenu du Livret-Mémento
- 2.7 Informatique, Internet et ressources audio
 - 2.7.1 Compétences avant la formation et fréquentation de l'EN
 - 2.7.2 Relation entre le temps mis pour se rendre à l'EN et sa fréquentation
 - 2.7.3 Avis sur la formation informatique et internet
 - 2.7.4 Utilisation de la clé USB et des moyens audio

3. COMMENTAIRES LIBRES

CONCLUSION

Introduction

Lancée en 2007 par l'Agence universitaire de la Francophonie (<http://www.auf.org>) et l'Organisation internationale de la Francophonie (<http://www.francophonie.org>), l'Initiative francophone pour la formation à distance des maîtres participe aux efforts internationaux en faveur d'une Éducation de base de qualité. En partenariat avec IFADEM, les pays engagés dans sa mise en œuvre – actuellement le Bénin, le Burundi, la Côte d'Ivoire, Haïti, le Liban, Madagascar, le Niger et la RDC – conçoivent et organisent un dispositif de formation des maîtres adapté aux besoins de leurs systèmes éducatifs, en partie à distance et utilisant les technologies de l'information et de la communication.

Entre 2011 et 2013, IFADEM est expérimentée par le Ministère de l'Enseignement primaire, secondaire et professionnel (MEPSP) dans la province du Katanga, avec l'appui de l'agence pour la Promotion de l'Enseignement et de la Formation à l'Étranger (APEFE).

Pour cette première phase de formation, IFADEM-RDC/Katanga cible des institutrices et instituteurs des sous-provinces de Likasi et de Kolwezi, en poste dans des classes du 3e degré (5e et 6e années). Au total, 580 enseignants suivent un programme de formation de 222 heures – dont 42 en présentiel – étalées sur 9 mois.

Le dispositif de formation. Le parcours IFADEM repose sur des contenus d'auto-formation, élaborés par une équipe de concepteurs locaux appuyés par une expertise internationale ; ils sont déclinés en 6 livrets :

- Livret 1. Tenir compte des interférences linguistiques et culturelles ; repérer les erreurs phonétiques et grammaticales et y remédier (livret spécifique à chaque aire linguistique)
- Livret 2. Développer les compétences de compréhension et production orales : vocabulaire, grammaire, expression
- Livret 3. Développer les compétences de compréhension et production écrites : vocabulaire, grammaire, texte
- Livret 4. Organiser le travail en classe : les séquences, les interactions, la gestion des grands groupes...
- Livret 5. Enseigner les mathématiques en français
- Livret 6. Enseigner les disciplines d'éveil scientifique en français

Pour les enseignants, le parcours dure 9 mois. Trois regroupements de 2 jours, au début, au milieu et à la fin du parcours, réunissent l'ensemble des instituteurs dans les Athénées de Likasi et de Kolwezi. Ils y sont initiés à l'utilisation et au contenu des livrets par des professeurs de formation initiale dans l'enseignement secondaire.

Entre les regroupements, les enseignants sont en autoformation mais une équipe de tuteurs de proximité, composée d'inspecteurs et de conseillers pédagogiques, formés par IFADEM aux méthodologies contemporaines de la didactique du français et de la pédagogie et au tutorat à distance, les accompagnent dans leurs apprentissages.

Lors des regroupements, les enseignants suivent également une « initiation à l'informatique et au Web 2.0 » dispensée dans les Espaces numériques aménagés par IFADEM. En 2012-2013, ce sont des Volontaires internationaux de la Francophonie, en poste pour une année dans les infrastructures, qui

assurent les séances de formation aux outils informatiques pour les instituteurs mais également pour l'ensemble des personnels et élèves des deux Athénées.

À l'issue des 9 mois, les enseignants sont évalués par le ministère en charge de l'Enseignement primaire. Dans le Katanga, le MEPSP a fait le choix de deux épreuves : une épreuve théorique (QCM) et une épreuve pratique sous forme de mise en situation d'enseignement/apprentissage. À la fin de la première phase de formation IFADEM dans le Katanga, on enregistre 5% d'abandon (enseignants qui ne se sont pas présentés aux épreuves finales) et 84,3% de taux de certification.

L'enquête. C'est à la fin du parcours, pendant le 3ème regroupement, que les enseignants sont invités à répondre à une enquête, anonyme, qui recouvre l'ensemble des volets de la formation IFADEM : les regroupements ; les livrets et contenus de formation ; le tutorat, les pratiques de classe ; l'initiation informatique et Web 2.0 et les ressources audio. Compte tenu du contexte et du peu d'accès à l'informatique, les questionnaires sont remplis par les enseignants de façon manuscrite puis envoyés au Centre universitaire de formation des enseignants et des formateurs (CUFEF) de l'université de Haute-Alsace (France) dont l'analyse est présentée dans ce rapport.

Les résultats de l'enquête menée auprès des instituteurs, auxquels viennent s'ajouter les réponses d'une enquête de même type menée auprès des tuteurs, viennent notamment alimenter la réflexion:

- des évaluateurs externes de la deuxième phase d'IFADEM-RDC/Katanga;
- des parties-prenantes de l'Initiative en RDC sur la mise en place d'une deuxième phase de formation dans le pays;
- de la coordination internationale dans une démarche de comparaison entre les différents pays qui mettent en œuvre IFADEM.

Voir aussi : <http://www.ifadem.org/fr/pays/rdc/katanga>

METHODOLOGIE

L'analyse de l'enquête a été effectuée sur une population de 408 instituteurs. Les différentes caractéristiques des enseignants, leurs parcours professionnels ainsi que leurs avis quant aux dispositifs proposés dans le cadre de IFADEM, ont été transformés en variables puis codés numériquement sur le logiciel Excel pour enfin être exportés vers le logiciel de traitement de données SAS. Ce qui a permis de croiser des variables entre elles et éventuellement d'en créer de nouvelles en fonction du niveau souhaité de précisions.

Cette analyse comprend quatre parties :

1. Identification des répondants selon leur genre et leur âge, selon leur niveau d'études, la distance entre travail et emploi, le fait d'avoir effectué des formations complémentaires, leur nombre d'années d'ancienneté professionnelle, leur formation pédagogique initiale.
2. Estimation de la satisfaction du dispositif IFADEM (regroupements, tutorat, livrets, formation informatique et internet) des enseignants. Afin de mesurer cette satisfaction, le choix a été fait de classer le fait d'être d'accord ou tout à fait d'accord en avis favorables voire très favorables et le fait de n'être pas d'accord ou pas du tout d'accord en avis défavorables voire très défavorables.
3. Analyse des commentaires libres

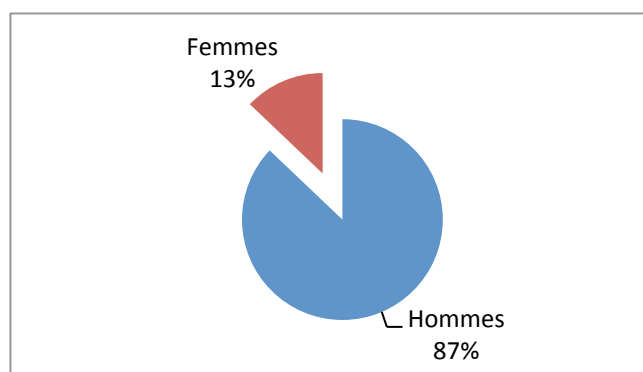
Aux différentes étapes de traitement des données, les totaux des fréquences peuvent présenter des variations liées aux données manquantes (réponses non valides, non réponses,...). Au moment des croisements de certaines variables, des fréquences ont donc pu être manquantes. C'est pourquoi, le nombre d'observations, utilisé pour les traitements de données a varié et est dans ce cas indiqué en note de bas de page. Lorsque nous avons été amenés à croiser certaines variables (ex. satisfaction quant au tutorat et ancienneté, ...), afin de confirmer ou d'infirmier les résultats observés, nous avons eu recours au test du χ^2 . De plus, pour une plus grande clarté et une facilité de lecture, le choix a été fait d'utiliser pour les graphiques des nombres relatifs accompagnés entre parenthèses des effectifs. Cela ne s'est produit que dans le cas où le graphique représenté une seule variable. Lorsque nous avons dû croiser certaines variables entre elles, les chiffres en valeurs absolues ont été indiqués dans les tableaux, entre parenthèses ou pas, et sont consultables en annexes quand ils ne sont pas dans le rapport.

1. TYPOLOGIE DES ENSEIGNANT-E-S IFADEM RDC/Katanga

Dans cette première partie, il s'agit d'une part, de dresser le profil des répondants en identifiant leur genre, leur âge, leur niveau académique, leur ancienneté, le cycle d'enseignement et la formation continue suivie et d'autre part, d'estimer le temps et les moyens de transport utilisés pour se rendre à l'Espace numérique.

1.1. Identification selon le genre

La population est répartie de la manière suivante : 87.1% (350 hommes) pour 12.9% (52 femmes)¹. La population des enseignantes est peu représentée.



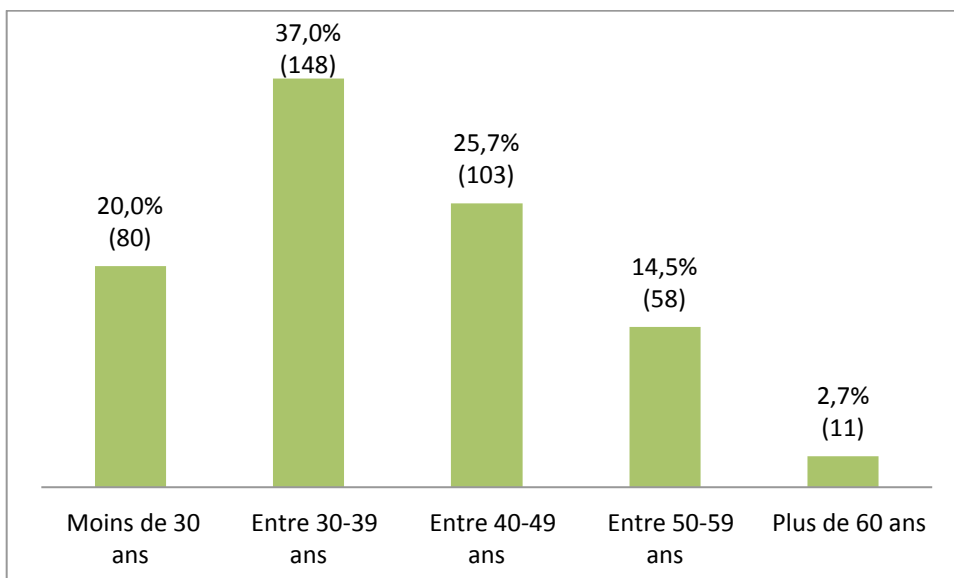
1.2. Répartition de la population par tranche d'âge

Un cinquième de nos enquêtés déclare avoir moins de 30 ans, 37% est âgé entre 30 et 39 ans, un peu plus du quart a entre 40 et 49 ans. Enfin, près de 17% de la population à plus de 50 ans.

Tableau 1 : Répartition de la population par âge

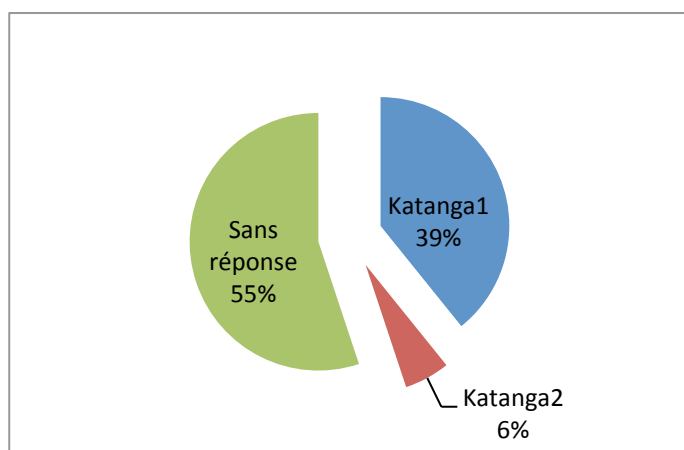
Age	Effectif	Pourcentage
Moins de 30 ans	80	20%
Entre 30 et 39 ans	148	37%
Entre 40 et 49 ans	103	25.8%
Entre 50 et 59 ans	58	14%
Plus de 60 ans	11	2.8%

¹ 6 instituteurs n'ont pas répondu à cette question



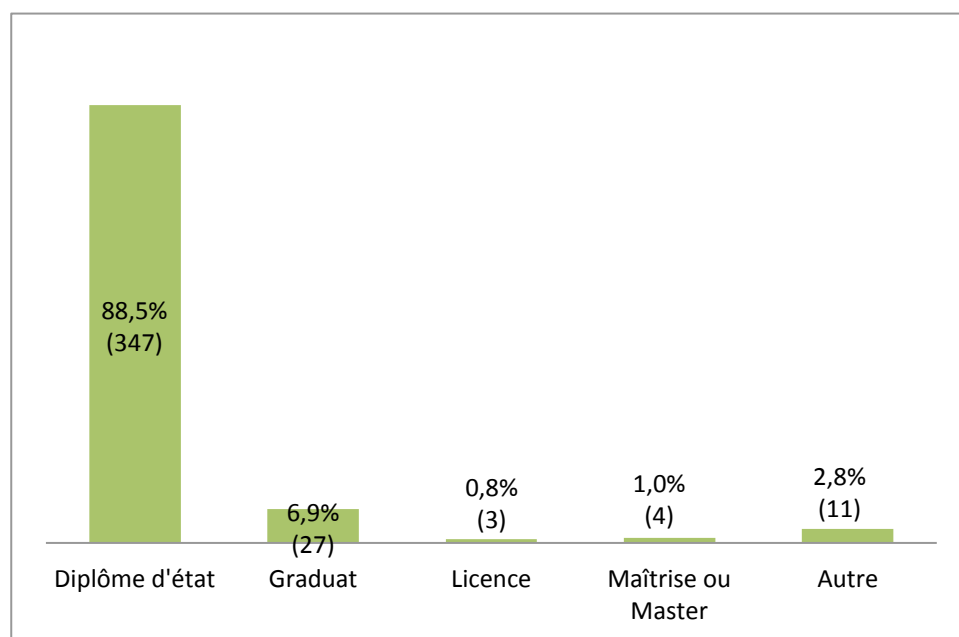
1.3 Répartition des enseignants en fonction des provinces²

Près de 4 enseignants sur 10 (39) déclarent appartenir à la province Katanga 1, moins de 6% (21) déclarent appartenir à celle du Katanga 2. On remarquera que la moitié des interrogés (204) n'ont pas répondu à la question.



² On ne croiera pas les variables sexe, âge par province vu le peu de réponses pour ceux appartenant à Katanga 2.

1.4 Répartition des enseignants selon leur niveau de formation académique³



Près de 9 enseignants sur 10 (347) ont un diplôme d'état. Moins de 7% (27) déclarent avoir un graduat, moins de 1% licence, 1% une maîtrise ou autre.

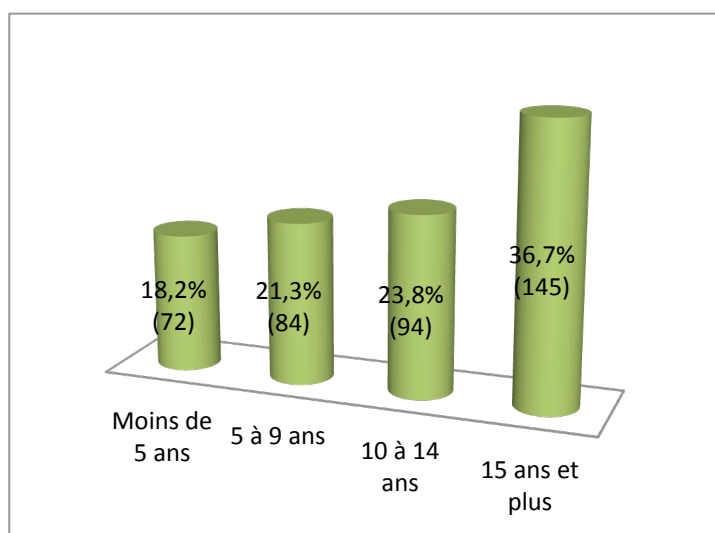
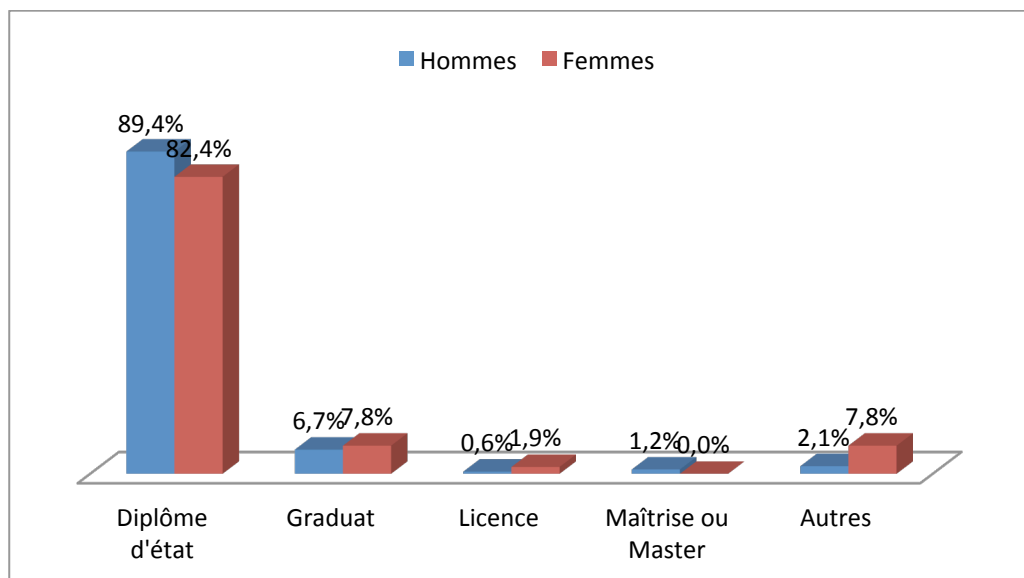
1.5 Genre et niveau académique des enseignants

On ne constate pas de différence significative entre les instituteurs et les institutrices liées à leurs niveaux académiques.

Tableau 2 : Répartition de la population selon le genre et le niveau académique

Niveau Académique	Instituteurs	Institutrices
Diplôme d'Etat	89.4%(305)	82.4%(42)
Graduat	6.7% (23)	7.8%(4)
Licence	0.6% (2)	1.9%(1)
Maîtrise ou master	1.2%(4)	0%(0)
Autres	2.1% (7)	7.8%(7)

³ 16 instituteurs n'ont pas répondu à cette question.



1.6 Répartition des enseignants en fonction de l'ancienneté dans l'éducation⁴

Près de quatre enseignants sur dix (36.7%) ont plus de 15 ans d'ancienneté. Près de 24% déclarent avoir entre 10 et 14 ans d'ancienneté. Un peu plus d'un cinquième (21.3%) déclare avoir entre 5 et 9 ans d'ancienneté. Enfin, ils sont 18% à déclarer qu'ils ont moins de 5 années

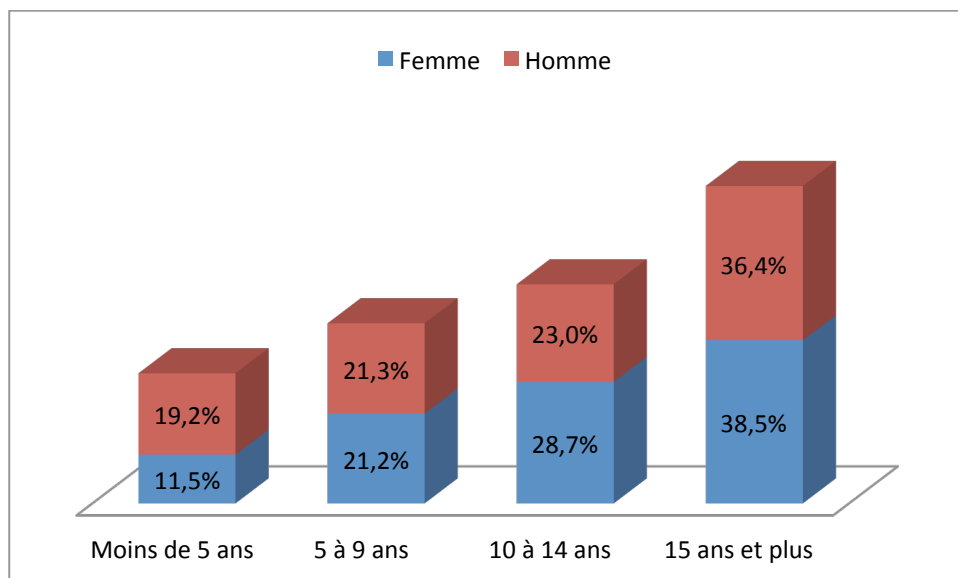
d'ancienneté.

1.7 Genre et ancienneté

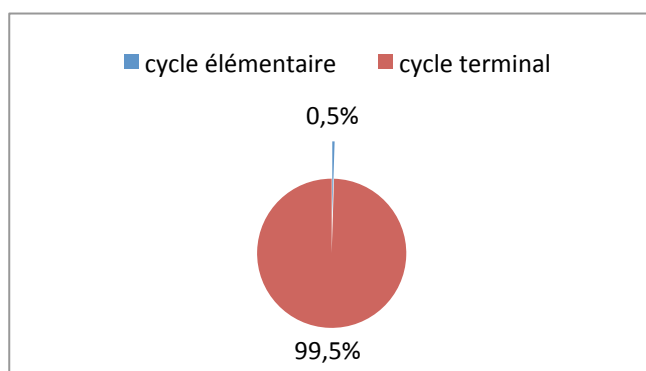
On ne constate pas de différence significative, en matière d'ancienneté, entre les instituteurs et les institutrices⁵.

⁴ 13 instituteurs n'ont pas répondu à cette question. Cf tableau1 en annexe

⁵ Tableau 2 en annexe



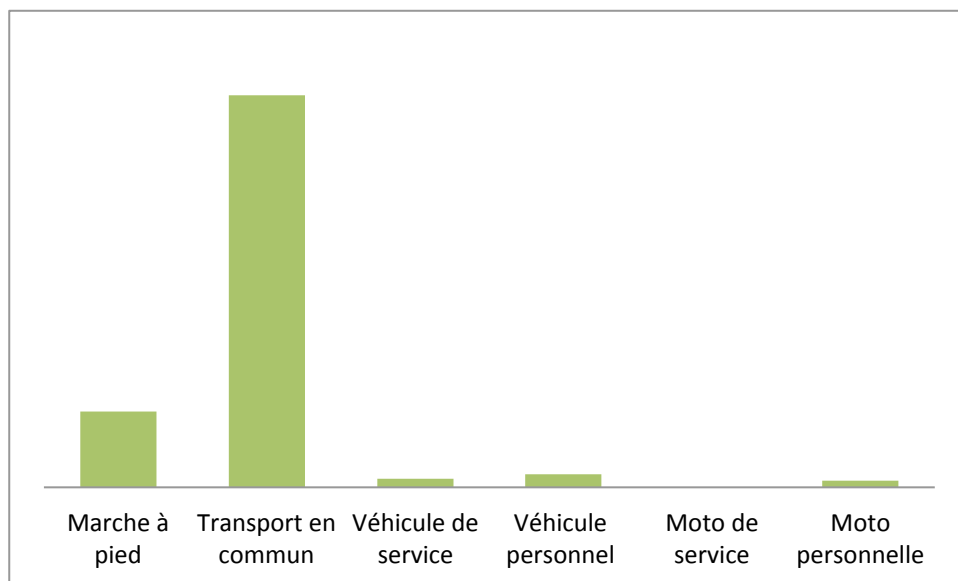
1.8 Répartition des enseignants en fonction du cycle d'enseignement⁶



99.5% (400) des enseignants déclarent enseigner en cycle terminal. Seuls deux enseignants de notre population ont déclaré enseigner en cycle élémentaire.

⁶ 4 instituteurs n'ont pas répondu à cette question.

1.9 Répartition des enseignants en fonction du mode de transport⁷



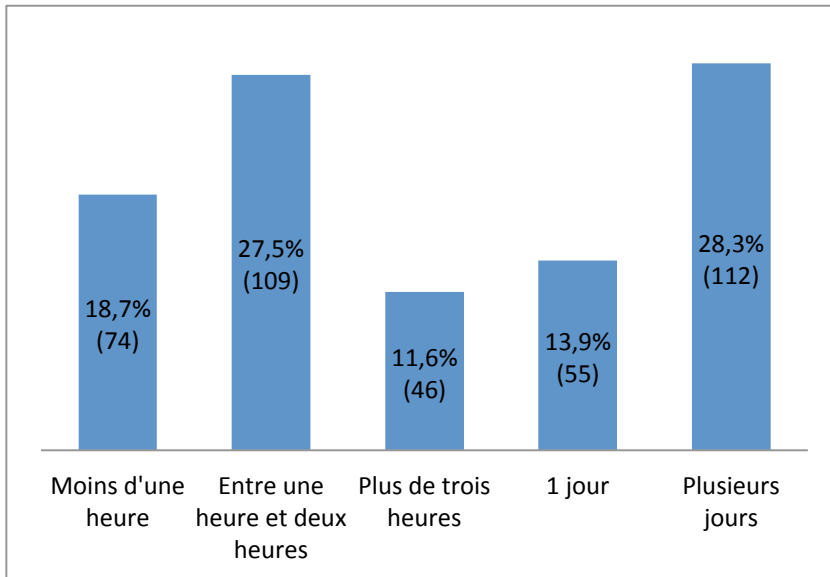
Près de 8 enseignants sur 10 (313) utilisent les transports en commun. 14.5% se rendent à pied à l'Espace numérique ; 2.5% déclarent utiliser leur véhicule personnel et 1.3% utiliseraient leur moto personnelle.

1.10 Répartition des enseignants en fonction du temps mis pour aller à l'Espace numérique⁸

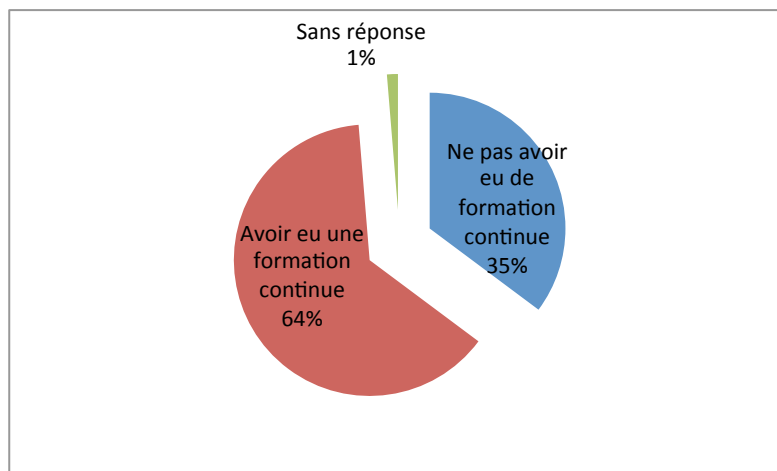
Près de trois enseignants sur dix (28%) mettent plusieurs jours pour aller à l'Espace numérique. Ils sont 14% à dire qu'ils mettent une journée. Plus du quart (27%) met entre une heure et deux heures. Moins de 19% mettent moins d'une heure pour s'y rendre.

⁷ 16 instituteurs n'ont pas répondu à cette question.

⁸ 12 instituteurs n'ont pas répondu à cette question.



1.11 Formation complémentaire des enseignants ⁹



64% (249) des enseignants déclarent avoir bénéficié d'une formation continue. Plus d'un sur trois (138) déclare ne pas avoir eu de formation continue 1% soit cinq enseignants n'ont pas souhaités répondre à cette question.

1.12 Types de formation complémentaire¹⁰

On recense trois types de formation continue :

- une formation à la santé proposée par des organismes tels que Unicef ou Vision Mondiale ;
- une formation à la pédagogie proposée par des organismes tels que Unicef, Vision Mondiale, le ministère de l'EPSP, le SERNAFOR, WAZA ;
- des formations professionnelles dans des domaines autres que l'enseignement.

⁹ 16 instituteurs n'ont pas répondu à cette question.

¹⁰ En annexe plus de précisions sur les différentes formations suivies

Tableau 3 : Types de formation complémentaire

Formation complémentaire	Santé (Unicef, Vision Mondiale)	Pédagogiques (Unicef, Vision Mondiale, EPSP, SERNAFOR, WAZA)	Formations professionnelles dans un domaine autre que l'enseignement
Effectif ¹¹	49	203	7

¹¹ En fonction de ceux qui ont précisé le type de formation complémentaire.

2. RESULTATS DE L'ENQUETE DE SATISFACTION

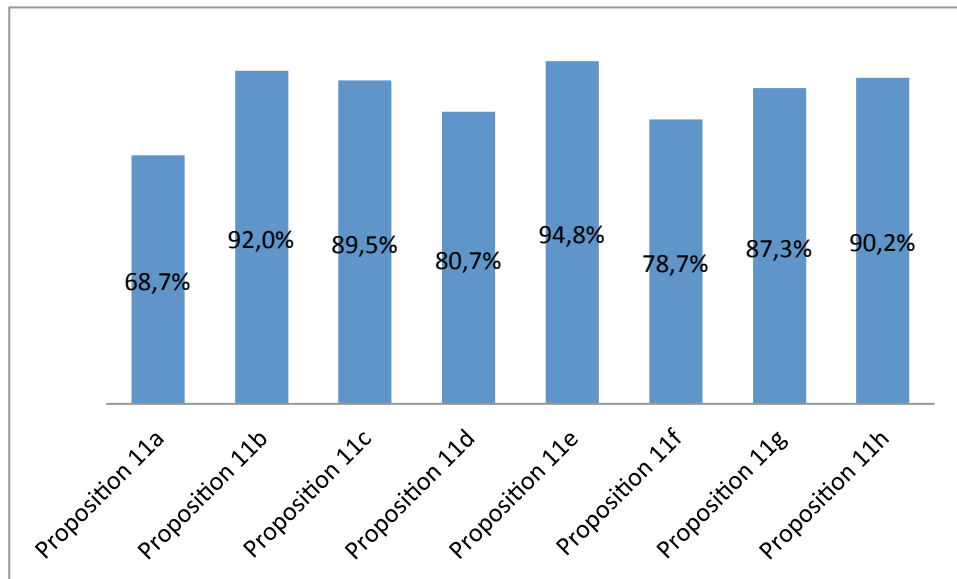
Dans cette seconde partie, il s'agit d'estimer la satisfaction des enseignants quant aux dispositifs pédagogiques proposés dans le cadre d'IFADEM. L'étude de satisfaction porte sur les regroupements, les livrets de formation, les pratiques de classe, le tutorat et l'initiation à l'informatique. Les instituteurs ayant donné leur avis sont ceux qui ont répondu soit n'être « pas du tout d'accord », « plutôt pas d'accord », « plutôt d'accord », « tout à fait d'accord ». Ceux qui ont coché « je n'ai pas d'avis » ont donc été exclus du calcul, au même titre que ceux qui n'ont coché aucune des cases proposées.

2.1 Les regroupements IFADEM (propositions P11a à P11h)

Les enseignants semblent, selon leurs déclarations, avoir un avis globalement favorable voire très favorable s'agissant des regroupements. La proportion de réponses favorables voire très favorables varie entre 69% et plus de 95%. Les instituteurs sont satisfaits de la clarté de la présentation des objectifs de la formation (Q11b : 92%), de la manière d'utiliser les *livrets de formation* (P11c : 89.5%) et des explications données pour leur permettre de travailler en dehors des regroupements (P11d: 81%). Ils sont près de 69% à déclarer être satisfaits de l'encadrement des tuteurs et des animateurs lors des regroupements. Ils sont près de 95% à déclarer qu'à la fin des regroupements, ils avaient compris, comment ils devaient utiliser les livrets de formation, une fois rentré (e) chez eux (P11e). Ils déclarent, à près de 80%, souhaiter que la durée des regroupements soit plus longue(P11f). S'agissant du dictionnaire et de la grammaire, ils sont plus de 87% à déclarer que le dictionnaire et la grammaire leur ont servi pendant toute la durée de la formation (P11g) et plus de 90% à déclarer les avoir utilisés pour préparer leurs leçons (P11h).

- **68.7%** des enquêtés, soit 254 sur les 402 ayant donné leur avis sur la proposition (P11a), déclarent que les animateurs et les tuteurs étaient assez nombreux pour les encadrer au moment des regroupements ;
-**92.0%** des enquêtés, soit 343 sur les 388 ayant donné leur avis à la proposition (P11b), déclarent que les objectifs de la formation IFADEM ont été clairement présentés ;
-**89.5%** des enquêtés, soit 348 sur les 389 ayant répondu à la question (P11c), déclarent que la manière d'utiliser les livrets de formation est clairement présentée ;
-**80.7%** des enquêtés, soit 300 sur les 372 ayant donné leur avis à la proposition (P11d), déclarent que le travail qu'ils avaient à faire en dehors des regroupements était clairement expliqué ;
-**94.8%** des enquêtés, soit 366 sur les 386 ayant donné leur avis à la proposition (P11e), déclarent qu'à la fin des regroupements, ils avaient compris, comment ils devaient utiliser les livrets de formation, une fois rentré(e) chez eux ;
-**78.7%** des enquêtés, soit 288 sur les 366 ayant donné leur avis à la proposition (P11f), déclarent que les regroupements devraient être d'une durée plus longue ;
-**87.3%** des enquêtés, soit 337 sur les 386 ayant donné leur avis à la proposition (P11g), déclarent que le dictionnaire et la grammaire leur ont servi pendant toute la durée de la formation ;
-**90.2%** des enquêtés, soit 351 sur les 389 ayant donné leur avis à la proposition ((P11h), déclarent qu'ils ont utilisé le dictionnaire et la grammaire pour préparer leurs leçons.

Avis favorables pour les propositions relatives aux regroupements pour l'ensemble des provinces en %.

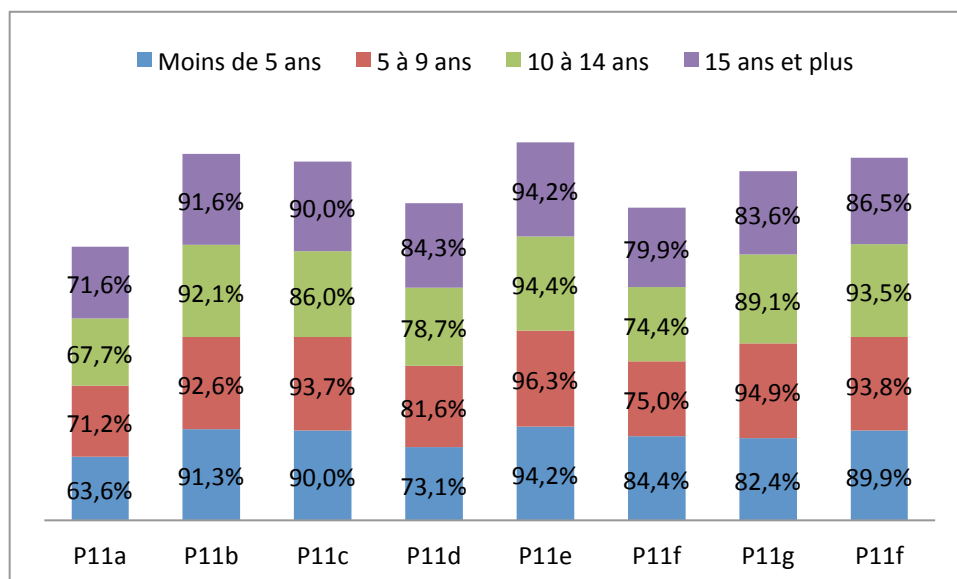


On ne constate pas de différence significative en fonction de l'ancienneté des enseignants.

Tableau 4 : Avis favorables quant aux regroupements selon l'ancienneté

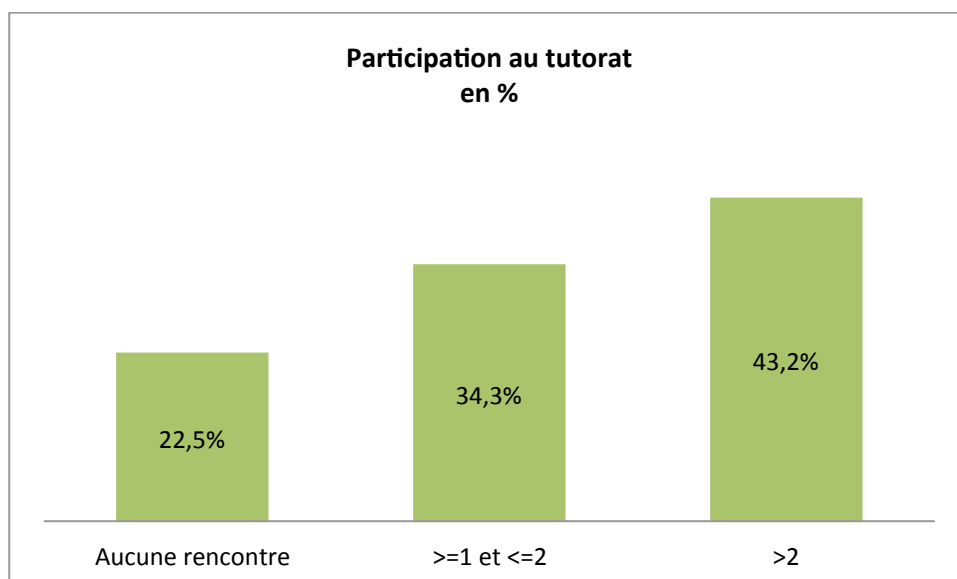
Ancienneté/ Propositions	Moins de 5 ans	5 à 9 ans	10 à 14 ans	15 ans et plus
P11a	63.6% (42)	71.2% (52)	67.7% (61)	71.6% (96)
P11b	91.3% (63)	92.6% (75)	92.1% (82)	91.6% (130)
P11c	90% (63)	93.7% (74)	86.0% (80)	90% (126)
P11d	73.1% (49)	81.6% (62)	78.7% (70)	84.3% (113)
P11e	94.2% (65)	96.3% (78)	94.4%(85)	94.2% (131)
P11f	84.4% (54)	75% (57)	74.4% (64)	79.9% (107)
P11g	82.4% (56)	94.9% (75)	89.1% (82)	83.6% (117)
P11f	89.9% (62)	93.8% (75)	93.5% (86)	86.5% (122)

Avis favorables quant aux regroupements selon l'ancienneté des enseignants en %



2.2 Le tutorat

À la proposition 12 (« indiquez le nombre de fois où vous avez rencontré votre tuteur pendant la durée de votre formation »), les enseignants déclarent avoir rencontré en moyenne 2.7 fois leur tuteur durant leur formation. Au minimum 0 fois et jusqu'à 30 fois, la médiane étant située à 2 rencontres. Les trois quarts de la population ont vu leurs tuteurs entre 0 et 3 fois¹².



Participation au tutorat en fonction de l'ancienneté des enseignants¹³

On ne constate pas de différence significative de comportements en fonction de l'ancienneté des enseignants.

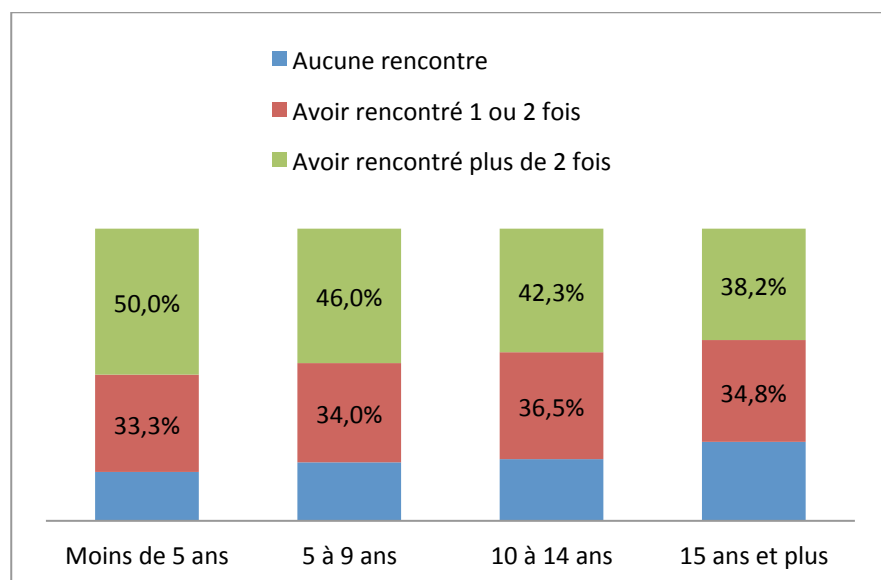
¹² 172 fréquences manquantes

¹³ 3 fréquences manquantes

Tableau 5 : Participation au tutorat en fonction de l'ancienneté

Ancienneté/ Rencontre avec les tuteurs	Moins de 5 ans	5 à 9 ans	10 à 14 ans	15 ans et plus
Aucune rencontre	16.7% (7)	20% (10)	21.2% (11)	27% (24)
1 ou 2 rencontres	33.3% (14)	34% (17)	36.5% (19)	34.8% (31)
plus de 2 rencontres	50% (21)	46.0% (23)	42.3% (22)	38.2% (34)

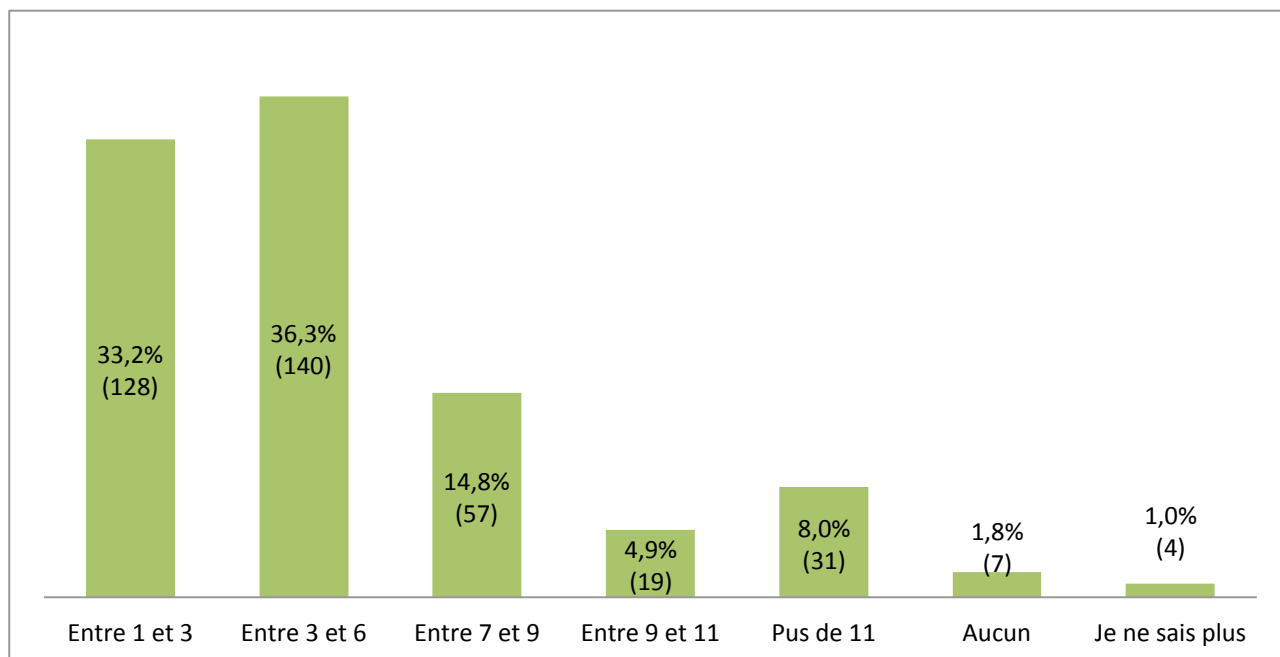
Répartition de la population enseignante en fonction du nombre de rencontres avec les tuteurs en %



À la proposition 13¹⁴ (« À combien de mini regroupement avez-vous participé ») ;

les enseignants ont déclaré à plus de 36% (140) avoir participé entre 3 et 6 fois aux mini-regroupements. Un peu plus du tiers (33.2%) déclare avoir participé entre 1 et 3 fois (128). Moins de 15% (57) entre 7 et 9 fois. Ils sont près de 13% à y être allés plus de 9 fois. Moins de 2% (4) des enseignants déclarent n'avoir jamais participé à des mini-regroupements.

¹⁴ 17 fréquences manquantes

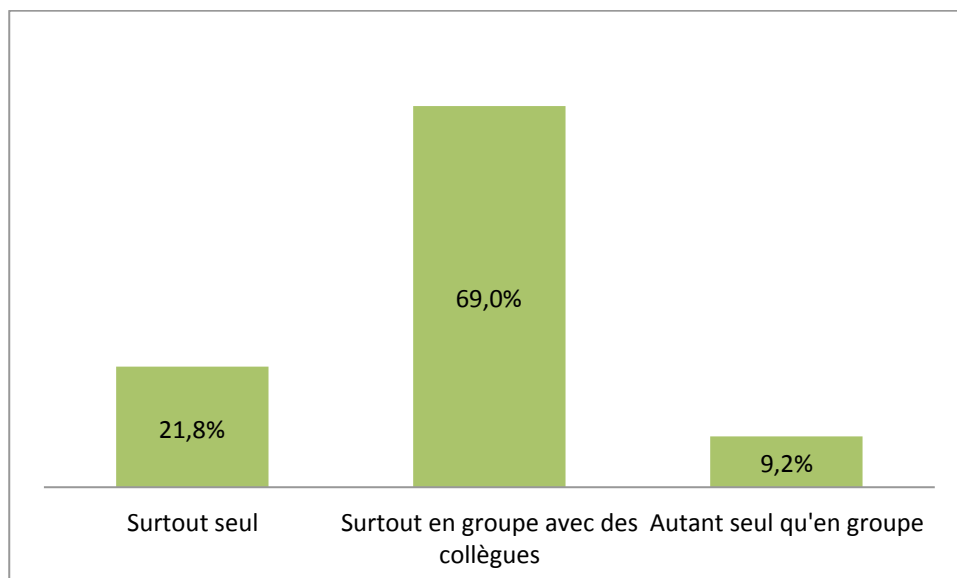


2.3 Apprentissage des enseignants hors des regroupements

Concernant les propositions portant sur l'apprentissage des enseignants hors des regroupements¹⁵ IFADEM (P10). Ils sont :

- 85 soit 21.8% à apprendre « Surtout seul » ;
- 269 soit 69.0% à apprendre « Surtout en groupe avec des collègues » ;
- 36 soit 9.2% à apprendre « Autant seul qu'en groupe ».

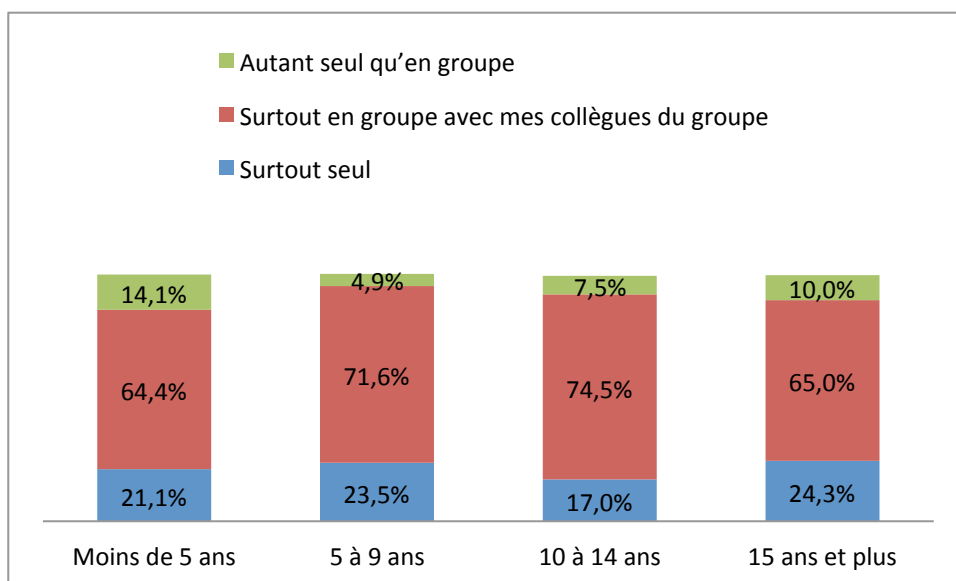
¹⁵ 15 enseignants n'ont coché aucune des cases proposées et 3 ont coché la case sans réponse. Le pourcentage a donc été effectué sur un effectif de 390 enseignants.



Le croisement des variables, « ancienneté des enseignants » et « mode d'apprentissage », ne permet pas de mettre en évidence, l'existence d'une différence significative du mode d'apprentissage en fonction de l'ancienneté acquise ($\chi^2=6.524$, $ddl=6$, $p=0.3671$).

Tableau 7 : Modes d'apprentissages des enseignants en fonction de leur ancienneté

Ancienneté/ Avoir participé aux mini- regroupements	Moins de 5 ans	5 à 9 ans	10 à 14 ans	15 ans et plus	Total
Surtout seul	21.1% (15)	23.5% (19)	17.0% (16)	24.3% (34)	21.8%(84)
Surtout en groupe avec mes collègues du groupe	64.4% (45)	71.6% (58)	74.5% (70)	65.0% (91)	68.4%(264)
Autant seul qu'en groupe	14.1% (10)	4.9% (4)	7.5% (7)	10% (14)	9.1%(35)
Sans réponse	1.4% (1)	0% (0)	1.1% (1)	0.7% (1)	0.8%(3)



2.4 Satisfaction quant au tutorat (P15)

Selon leurs déclarations, près de 6 enseignants sur 10 (P15a : 58.1%) ont trouvé que le nombre de rencontres avec leur tuteur était suffisant et ils sont plus de 89% à dire que ce dernier leur avait permis de surmonter leurs difficultés durant la formation IFADEM (P15b).

Une part importante, comprise entre 63% et 91%, d'enquêtés déclarent que l'aide d'un tuteur est utile pour :

- *la compréhension des livrets de formation* (P15c : 91,1%) ;
- *pour mieux comprendre certains contenus théoriques* (P15d : 89%) ;
- *faire les exercices proposés dans les livrets* (P15e : 63,4%) ;
- Ils sont presque autant à déclarer qu'ils ont demandé à leur tuteur pour *les aider à mettre en œuvre des activités à faire en classe avec leurs élèves* (P15f : 64,7%).

-**58.1% soit 227 enquêtés sur 391** ayant donné leur avis à la proposition (P15a), déclarent que le nombre de rencontres avec le tuteur leur était suffisant.

-**89.3% soit 341 enquêtés sur 382** ayant donné leur avis à la proposition (P15b), déclarent que le tuteur leur a permis de surmonter des difficultés.

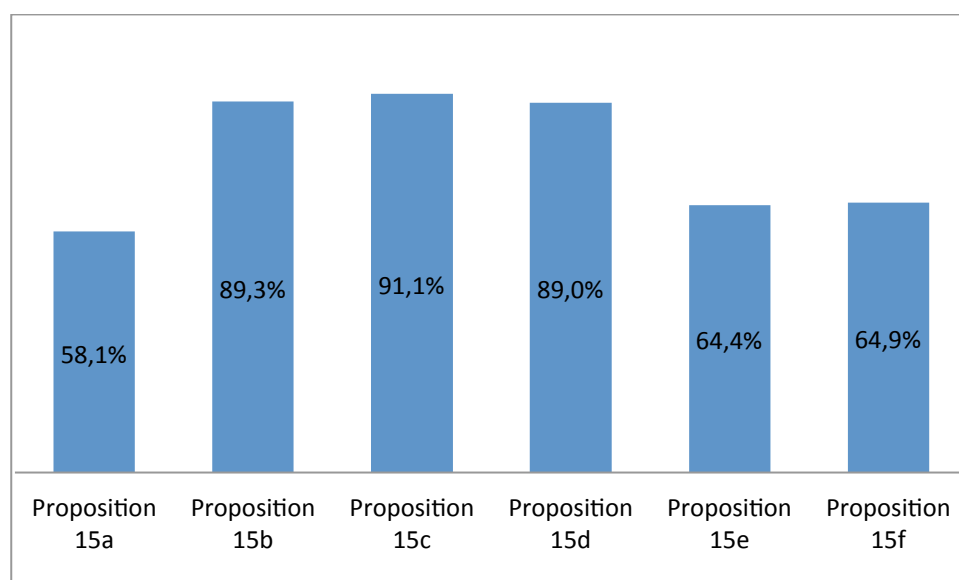
-**91.1% soit 348 enquêtés sur 382** ayant donné leur avis à la proposition (P15c), déclarent que l'aide d'un tuteur est indispensable pour comprendre ce qui est demandé dans les livrets.

-**89% soit 339 enquêtés sur 389** ayant donné leur avis à la proposition (P15d), déclarent avoir demandé l'aide du tuteur pour mieux comprendre certains contenus théoriques.

- **63.4% soit 244 enquêtés sur 385** ayant donné leur avis sur la proposition (P15e), déclarent avoir demandé l'aide du tuteur pour faire les exercices proposés dans les livrets.

-**64.7% soit 246 enquêtés sur 380** ayant donné leur avis sur la proposition (P15f), déclarent avoir demandé l'aide du tuteur pour mettre en œuvre des activités en classe avec leurs élèves.

Avis favorables portant sur tutorat et son encadrement en %



Si on ne constate pas de différence significative dans les réponses des enseignants, en fonction de leur ancienneté déclarée, s'agissant des propositions 15b, 15c, 15d, 15^e, 15f¹⁶, on observe des divergences pour la proposition 15a. Ainsi, s'agissant de la proposition « le nombre de rencontres avec leur tuteur leur a semblé suffisant », ils ne sont que 44% des 10-14 ans à être d'accord avec cette proposition. Ils sont 56.8% des 5-9 ans et presque autant (55.7%) des moins de 5 ans d'ancienneté à le déclarer ; en revanche les enseignants ayant déclaré avoir plus de 15 ans d'ancienneté sont près de 7 sur 10 à être satisfaits du nombre de rencontres¹⁷.

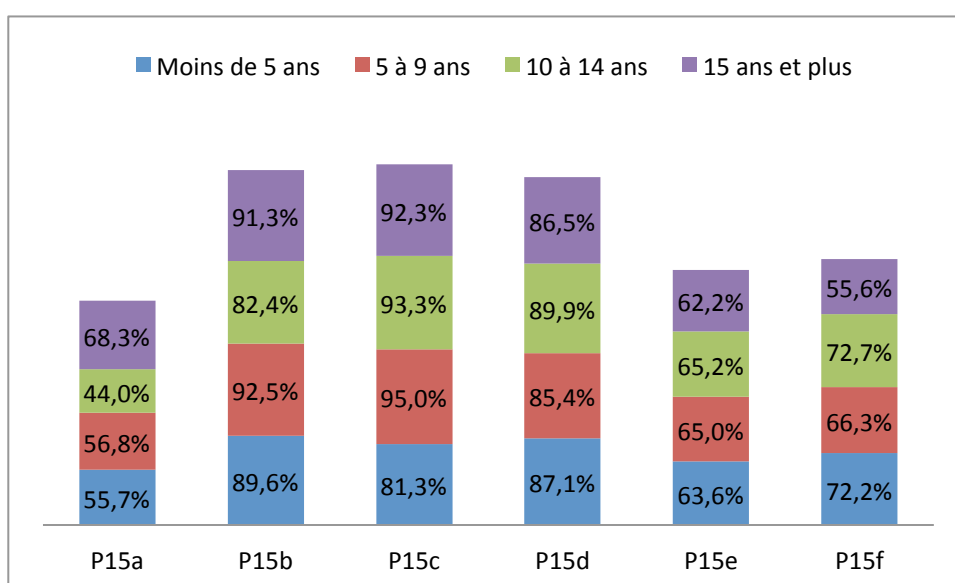
¹⁶ (Chi2=5.58, ddl=3, p=0.1381).

¹⁷ (Chi2=13,750, ddl=3, p=0.0032).

Tableau 8 : Satisfaction quant au tutorat en fonction de l'ancienneté

Ancienneté/ Propositions	Moins de 5 ans	5 à 9 ans	10 à 14 ans	15 ans et plus
P15a	55.7% (39)	56.8% (46)	44.0% (40)	68.3% (97)
P15b	89.6% (60)	92.5% (74)	82.4% (75)	91.3% (126)
P15c	81.3% (52)	95.0% (76)	93.3% (83)	92.3% (132)
P15d	87.1% (61)	85.4% (70)	89.9% (80)	86.5% (122)
P15e	63.6% (42)	65.0% (52)	65.2%(58)	62.2% (89)
P15f	72.2% (47)	66.3% (53)	72.7% (64)	55.6% (80)

Avis favorables quant aux propositions portant sur le tutorat en %



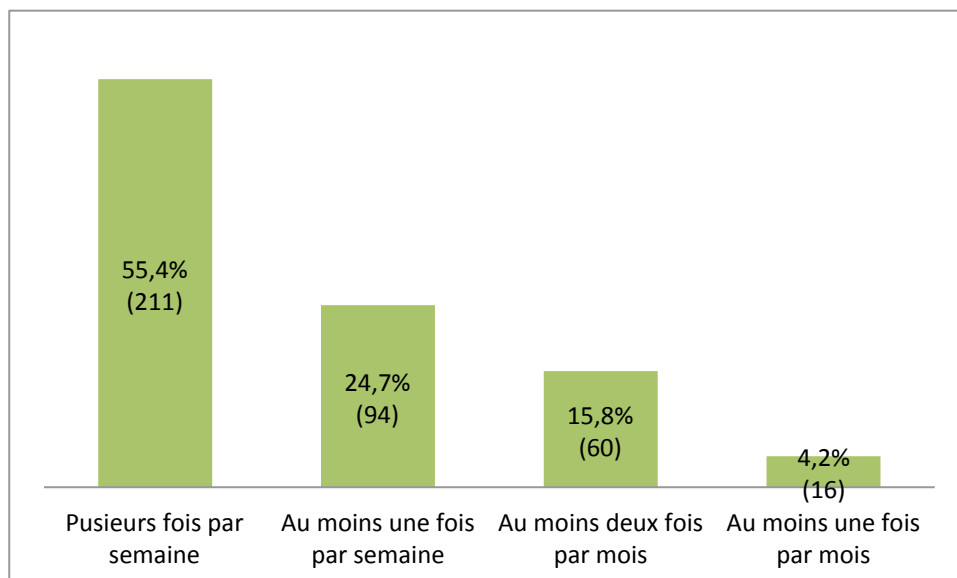
2.5 Les livrets, contenus de formation et pratiques de classes

Dans cette sous-partie, on s'intéresse au rythme de travail des enseignants avec les livrets, au contenu de la formation et au niveau du français dans les livrets ; et pour chaque livret, est étudié le niveau de satisfaction des enseignants.

2.5.1 Le rythme d'apprentissage¹⁸ (P16)

Plus de la moitié (55.4%) des enseignants ont déclaré avoir travaillé plusieurs fois par semaine avec le livret. Près d'un quart déclare avoir travaillé « au moins une fois par semaine » ; moins de 16% au moins deux fois par mois et enfin un plus de 4% déclarent avoir travaillé « au moins une fois par mois ».

¹⁸ 27 fréquences manquantes

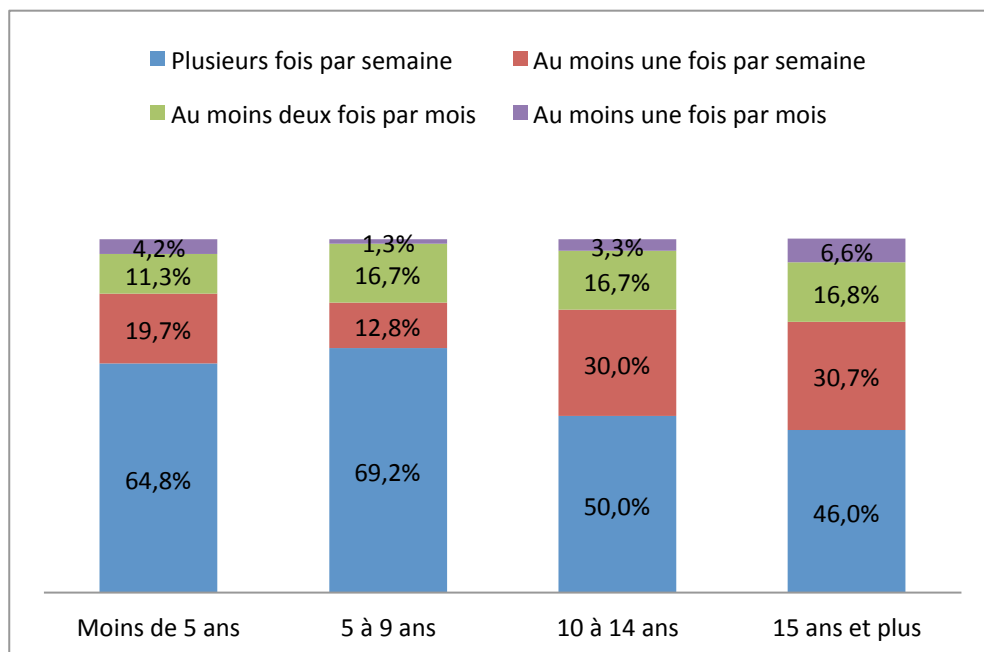


**Rythme de travail
avec les livrets en %**

Il semblerait que les enseignants, ayant le moins d'ancienneté, sont ceux qui utilisent le plus souvent les livrets comparativement à ceux qui en ont entre 10 et 14 ans ou ceux qui en ont 15 ans et plus. En effet, ils sont près de 7 sur 10 (69.2%) des 5 à 9 ans d'ancienneté à étudier plusieurs fois par semaine les livrets, ils sont 64.8% dans la tranche d'ancienneté des moins de 5 ans alors qu'ils ne sont que la moitié des 10 à 14 ans et moins de la moitié (46%) des 15 ans et plus, à le déclarer ($\chi^2=19.264$, ddl=9, $p=0.0230$).

Tableau 9 : Répartition de la population en fonction de l'ancienneté et du rythme d'apprentissage avec les livrets

Ancienneté/ Question	Moins de 5 ans	5 à 9 ans	10 à 14 ans	15 ans et plus
Plusieurs fois par semaine	64.8% (46)	69.2% (54)	50.0% (45)	46.0% (63)
Au moins une fois par semaine	19.7% (14)	12.8% (10)	30.0% (27)	30.7% (42)
Au moins deux fois par mois	11.3% (8)	16.7% (13)	16.7% (15)	16.8% (23)
Au moins une fois par mois	4.2% (3)	1.3% (1)	3.3% (3)	6.6% (9)



Rythme d'apprentissage en fonction de l'ancienneté des enseignants

2.5.2 Les contenus de la formation (P17)

S'agissant des livrets de formation, de leurs contenus et des pratiques de classes, la très grande majorité des répondants sont en accord ou totalement en accord avec les propositions du questionnaire.

De manière générale, les enquêtés ont émis un avis favorable voire très favorable sur les propositions relatives aux bilans. Ainsi, 95,9% des enseignants estiment que les bilans en fin de module leur ont permis de mieux s'auto-évaluer (P17c). Les avis sont également particulièrement positifs pour ce qui est « constats » proposés en début de module qui portent sur les difficultés de leurs élèves (P17b : 89,7%) ; même chose sur le fait que les exercices proposés dans les livrets sont faciles à mettre en œuvre avec leurs élèves (P17d : 85,6%) et que les corrigés des exercices sont suffisamment clairs (P17d : 85,6%).

Enfin, les instituteurs indiquent, qu'ils font « davantage cours en français qu'avant IFADEM » (P17f : 79,7%), et que « de manière générale, ils utilisent les méthodes IFADEM dans leurs pratiques de classe » (P17g : 89%). On notera en revanche qu'ils sont moins de 6 enseignants sur 10 à déclarer qu'ils ont répondu à tous les auto-tests et bilans et 43% d'entre eux estiment que « le temps de classe est suffisant pour appliquer les méthodes proposées dans les livrets (P17h : 43%).

-**57.6%** des enquêtés, soit 227 sur les 392 ayant donné leur avis à la proposition (P17a), déclarent qu'ils ont répondu à tous les auto-tests et bilans ;

-**89.7%** des enquêtés, soit 347 sur les 387 ayant donné leur avis à la proposition (QP17b), déclarent que les « constats » faits en début de module reflètent bien les difficultés de leurs élèves ;

- **95.9%** des enquêtés, soit 371 sur les 387 ayant donné leur avis à la proposition (QP17c), déclarent que les bilans en fin de module leur ont permis de mieux s'auto-évaluer ;

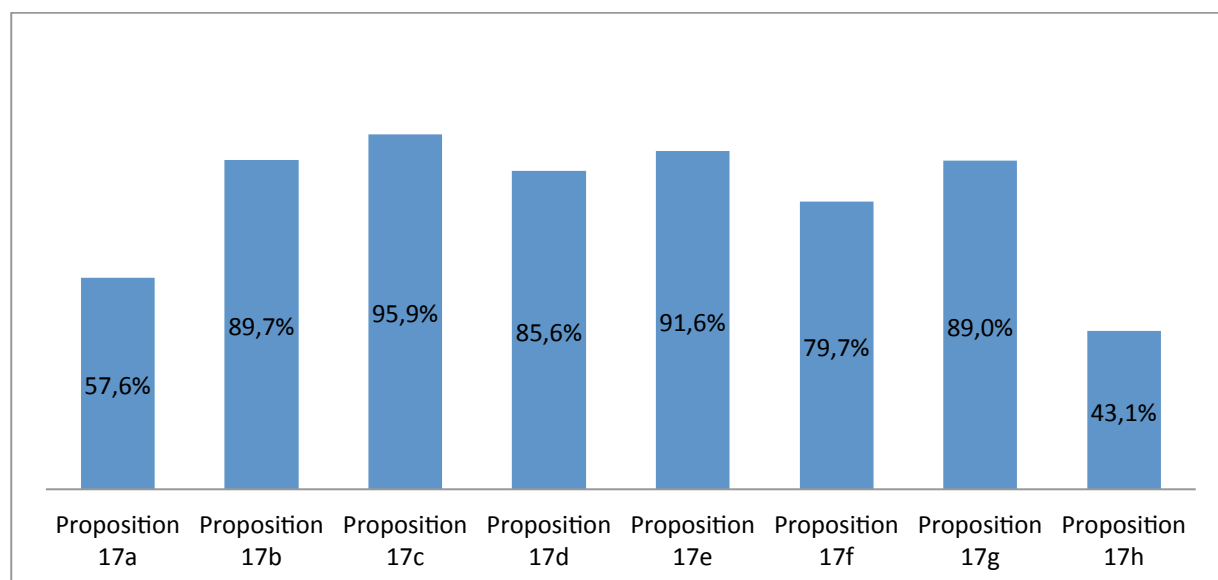
- **85.6%** des enquêtés, soit 332 sur les 388 ayant donné leur avis à la proposition (QP17d), déclarent que les exercices proposés dans les livrets sont faciles à mettre en œuvre avec leurs élèves ;

- **91.6%** des enquêtés, soit 358 sur les 391 ayant donné leur avis à la proposition (QP17e), déclarent que les corrigés des exercices sont suffisamment clairs ;

- **79.7%** des enquêtés, soit 306 sur les 384 ayant donné leur avis à la proposition (QP17f) déclarent qu'ils ont fait davantage cours en français qu'avant IFADEM ;

- **89,0%** soit 349 enquêtés sur les 392 ayant donné leur avis à la proposition (QP17g) déclarent que de manière générale, ils utilisent les méthodes IFADEM dans leurs pratiques de classe ;

-**43.1%** soit 168 enquêtés sur 390 ayant donné leur avis à la proposition (QP17h) déclarent que le temps de classe leur paraît suffisant pour appliquer les méthodes proposées dans les livrets dans leur classe.



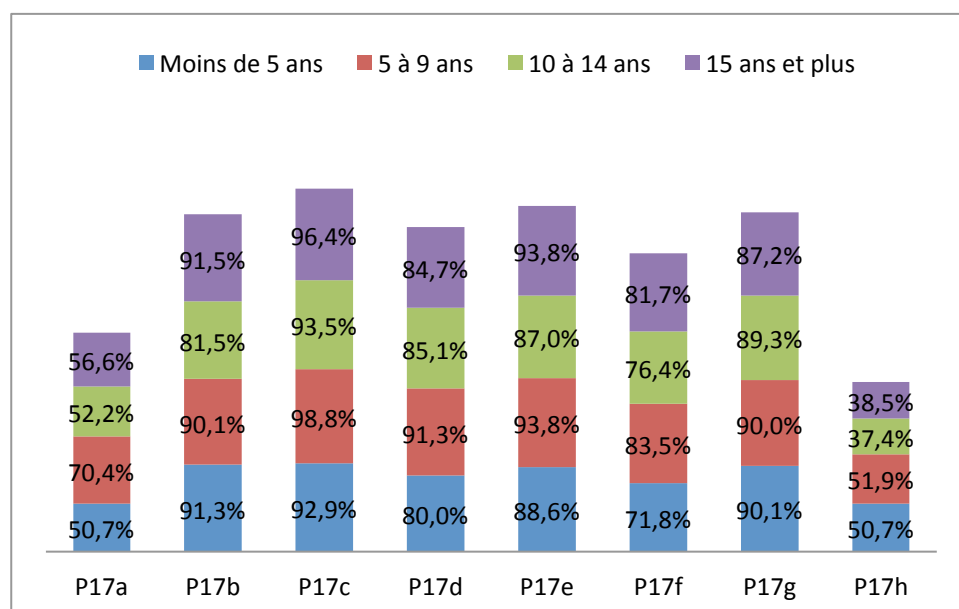
Les enseignants ayant entre 5 et 9 ans d'ancienneté sont généralement les plus nombreux à manifester leur accord avec les différentes propositions sur les contenus des livrets ; pour les propositions 17a, et 17h, ces enseignants déclarent, à 70% avoir répondu à tous les auto-tests et bilans¹⁹ et à près de 52% « que le temps de classe leur paraît suffisant pour appliquer les méthodes

¹⁹ Chi2=6.328, p=0.0966, ddl=3.

proposées dans les livrets »²⁰. Soit des écarts, avec les autres tranches d'âge, pouvant aller de 14 à 20 points pour la proposition 17a, et de 1 à 12 points pour la proposition 17h. On notera que les enseignants qui ont moins de 5 années d'expérience ont un comportement relativement proche des plus anciens.

Tableau 10 : les propositions P17a à P17h selon l'ancienneté des enseignants

Ancienneté/ Propositions	Moins de 5 ans	5 à 9 ans	10 à 14 ans	15 ans et plus
P17a	50.7% (36)	70.4% (57)	52.2% (48)	56.6% (81)
P17b	91.3% (63)	90.1% (73)	81.5% (75)	91.5% (129)
P17c	92.9% (65)	98.8% (79)	93.5% (86)	96.4% (134)
P17d	80.0% (56)	91.3% (73)	85.1% (74)	84.7% (122)
P17e	88.6% (62)	93.8% (75)	87.0%(80)	93.8% (135)
P17f	71.8% (51)	83.5% (66)	76.4% (68)	81.7% (116)
P17g	90.1% (64)	90.0% (72)	89.3%(83)	87.2% (123)
P17h	50.7% (36)	51.9% (41)	37.4% (34)	38.5% (55)

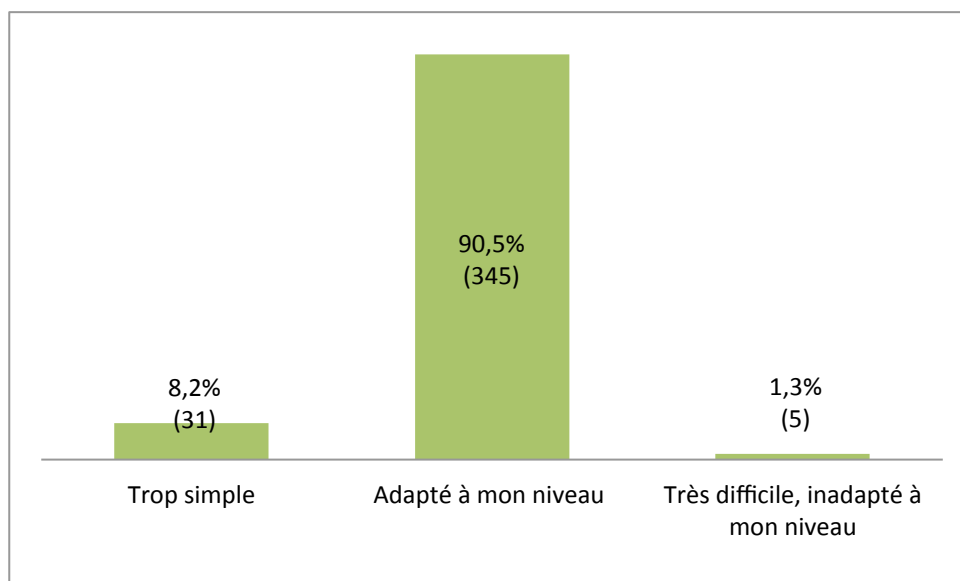


*Avis favorables
quant au contenu
des livrets en
fonction de
l'ancienneté des
enseignants en %*

2.5.3 Niveau de français utilisé (P18)

Plus de 9 enseignants sur 10 déclarent que le niveau de français utilisé dans les livrets est adapté à leur niveau. Un peu plus de 8% le trouve trop simple et à peine plus de 1% des enquêtés déclarent qu'il est très difficile et inadapté à leur niveau.

²⁰ Chi2=6.165, p=0.1038, ddl=3.



2.5.4 La satisfaction quant aux livrets 1, 2, 3, 4, 5 et 6 (P19)

Livret 1

Les instituteurs semblent parfaitement satisfaits du contenu de ce livret. Puisque les taux de satisfaction varient entre 90% et 95%. Ainsi, plus de 94% des enquêtés se déclarent être plus à l'aise pour aider leurs élèves à améliorer leur prononciation ; ils disent par exemple leur proposer des exercices sur les sons, l'intonation ou l'accentuation ; ils considèrent que, désormais, ils tiennent compte des interférences avec leur langue maternelle (90.5%). Ils déclarent, à plus de 97%, être dorénavant capables de comprendre les difficultés de leurs élèves lorsqu'elles sont liées aux interférences entre le français oral et le français écrit et 92.4% d'entre eux proposent maintenant des exercices sur les homophones. Enfin, ils sont plus de 95% à déclarer qu'après avoir suivi la formation, ils se sentent plus à l'aise pour sensibiliser leurs élèves aux interférences culturelles.

Livret 1 :

-**94.3%** des enquêtés, soit **363 sur les 385** ayant donné leur avis à la proposition (P19a), déclarent qu'après avoir suivi la formation IFADEM, ils se sentent plus à l'aise pour aider leurs élèves à améliorer leur prononciation. **42 enseignants sur 91** ayant répondu à la question, soit 46.2%, ont déclaré qu'ils le faisaient déjà avant la formation IFADEM. Soit 10.9% de la population totale ayant donné son avis à la question.

-**89.3%** des enquêtés, soit 343 sur les 384 ayant donné leur avis à la proposition (P19b), déclarent que lorsqu'ils proposent à leurs élèves des exercices sur les sons, l'intonation ou l'accentuation, ils tiennent compte désormais des interférences avec leur langue maternelle. **35 enseignants sur 91**, ayant répondu à la question, soit 38.4% ont déclaré qu'ils le faisaient déjà avant la formation IFADEM. 9% de la population totale ayant donné son avis à la question.

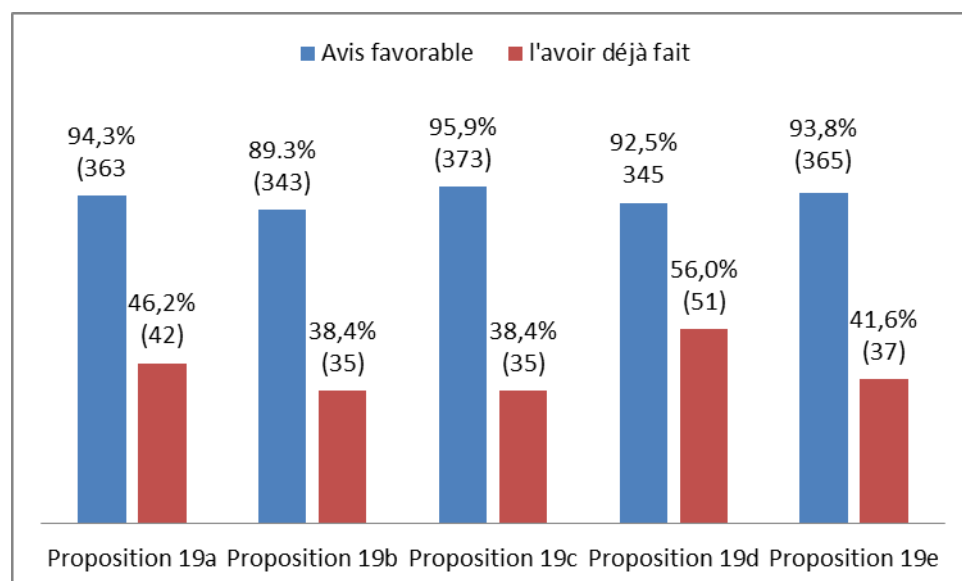
-**95.9%** des enquêtés, soit 373 sur les 389 ayant donné leur avis à la proposition (P19c), déclarent qu'ils sont capables dorénavant de comprendre les difficultés de leurs élèves lorsqu'elles sont liées aux interférences entre le français oral et le français écrit. **35 enseignants sur 91**, ayant répondu à la question, soit 38.4% ont déclaré qu'ils le faisaient déjà avant la formation IFADEM. Soit 9% de la population totale ayant donné son avis à la question.

- **92.5%** des enquêtés, soit 345 sur les 373, ayant donné leur avis à la proposition (P19d), déclarent qu'ils proposent dorénavant des exercices sur les homophones. **51 enseignants sur 91**, ayant

répondu à la question, soit 56% ont déclaré qu'ils le faisaient déjà avant la formation IFADEM. Soit 13.7% de la population totale ayant donné son avis à la question.

- **93.8%** des enquêtés, soit 365 sur les 389, ayant donné leur avis à la proposition (P19e), déclarent qu'après avoir suivi la formation, ils se sentent pus à l'aise pour sensibiliser leurs élèves aux interférences culturelles. **37 enseignants sur 89**, ayant répondu à la question, soit 41.6% ont déclaré qu'ils le faisaient déjà avant la formation IFADEM. Soit 9.5% de la population totale ayant donné son avis à la question.

Avis favorables portant sur les contenus du livret 1 en %.



Livret 2

Les proportions d'avis favorables varient entre 73% et plus de 94%. Ainsi plus de 9 instituteurs sur 10 déclarent que depuis IFADEM, ils proposent des jeux de rôle à leurs élèves pour les encourager à interagir (P19i). De même, 90% des enseignants déclarent que maintenant lorsqu'ils proposent à leurs élèves des activités d'expression orale en continu, ils attendent qu'ils aient terminé l'exercice pour corriger leurs erreurs (P19h). Ils sont près de 89% à indiquer qu'ils proposent maintenant des activités de compréhension orale en suivant les étapes proposées dans le livret 2 : pré-écoute, écoute globale, écoute détaillée, réinvestissement libre (P19g). Enfin, 73% des enseignants déclarent qu'après avoir suivi la formation IFADEM, ils maîtrisent mieux les caractéristiques de documents sonores.

Livret 2 :

-**72.0%** des enquêtés, soit 273 sur les 379 ayant donné leur avis à la proposition (P19f), déclarent qu'après avoir suivi la formation IFADEM, ils maîtrisent mieux les caractéristiques des documents sonores. **29 enseignants sur 83** ayant répondu à la question, soit 34.9%, ont déclaré qu'ils le faisaient déjà avant la formation IFADEM. Soit 7.6% de la population totale ayant donné son avis à la question.

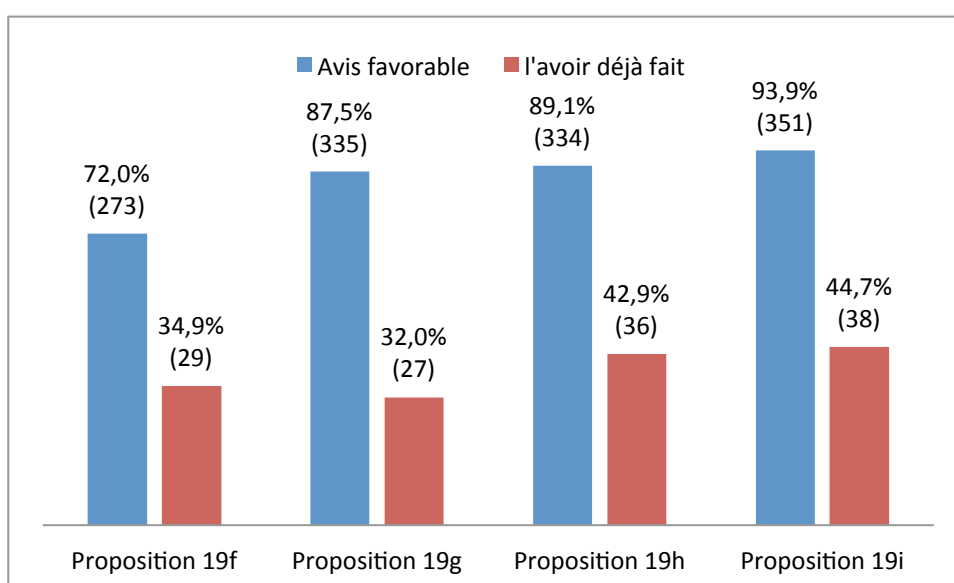
- **87.5%** des enquêtés, soit 335 sur les 383 ayant donné leur avis à la proposition (P19g), déclarent qu'ils proposent maintenant des activités de compréhension orale en suivant les étapes proposées dans le livret 2 : pré-écoute, écoute globale, écoute détaillée, réinvestissement libre. **27 enseignants**

sur 84 ayant répondu à la question, soit 32%, ont déclaré qu'ils le faisaient déjà avant la formation IFADEM. Soit 7% de la population totale ayant donné son avis à la question.

- **89.1%** des enquêtés, soit 334 sur les 375, ayant donné leur avis à la proposition (P19h), déclarent que maintenant lorsqu'ils proposent à leurs élèves des activités d'expression orale en continu, ils attendent qu'ils aient terminé pour corriger leurs erreurs. **36 enseignants sur 84** ayant répondu à la question, soit 42.9%, ont déclaré qu'ils le faisaient déjà avant la formation IFADEM. Soit 9.6% de la population totale ayant donné son avis à la question.

- 93.9% des enquêtés, soit 351 sur les 374 ayant donné leur avis à la proposition (P19i), déclarent que maintenant ils proposent, des jeux de rôle, à leurs élèves, pour les encourager à interagir. **38 enseignants sur 85** ayant répondu à la question, soit 44.7%, ont déclaré qu'ils le faisaient déjà avant la formation IFADEM. Soit 10.1% de la population totale ayant donné son avis à la question.

Avis favorables portant sur les contenus du livret 2 en %.



Livret 3

Les proportions d'avis favorables varient entre 89% et plus de 94%. Ainsi 94% des instituteurs déclarent que, depuis IFADEM, ils se sentent plus à l'aise pour identifier les problèmes rencontrés par leurs élèves pour la compréhension d'un texte écrit (P19j). Ils sont près de 93% à dire varier dorénavant les types de textes qu'ils demandent à leurs élèves d'écrire (descriptions, narrations, dialogues,...). De même plus de 90% des enseignants déclarent qu'ils structurent les séances d'expressions écrites selon les étapes proposées dans le livret 3 (P19l). Enfin ils sont près de 9 enseignants sur 10 à dire que désormais lorsqu'ils font une séance de compréhension d'un texte écrit, ils commencent toujours par une étape de mise en contexte.

Livret 3 :

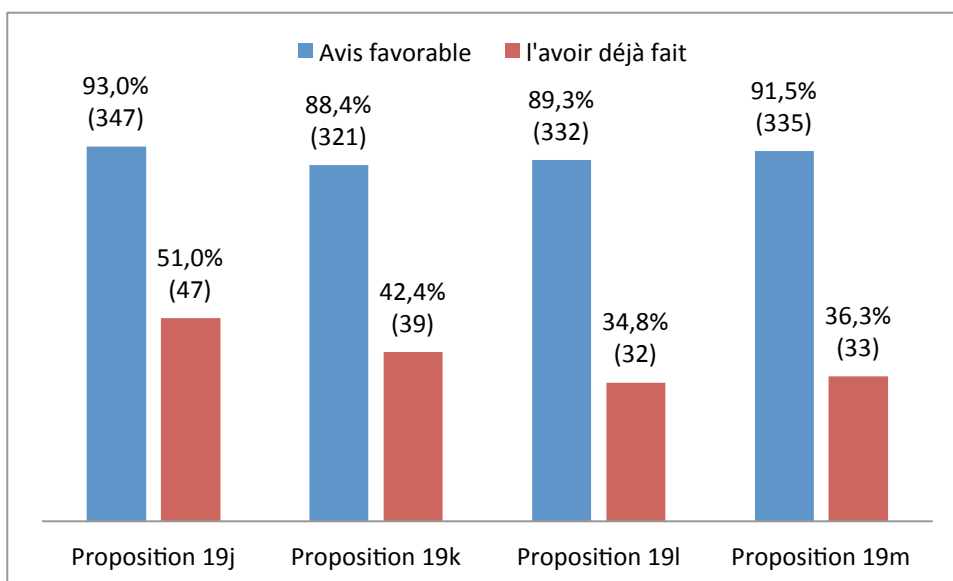
- **93%** des enquêtés, soit 347 sur les 373, ayant donné leur avis à la proposition (P19j), déclarent qu'après avoir suivi la formation IFADEM, ils se sentent plus à l'aise pour identifier les problèmes rencontrés par leurs élèves pour la compréhension d'un texte écrit. **47 enseignants sur 92** ayant répondu à la question, soit 51%, ont déclaré qu'ils le faisaient déjà avant la formation IFADEM. Soit 12.6% de la population totale ayant donné son avis à la question.

- **88.4%** des enquêtés, soit 321 sur les 363 ayant donné leur avis à la proposition (P19k), déclarent que désormais lorsqu'ils font une séance de compréhension d'un texte écrit, ils commencent toujours par une étape de mise en contexte. **39 enseignants sur 92** ayant répondu à la question, soit 42.4%, ont déclaré qu'ils le faisaient déjà avant la formation IFADEM. Soit 10.7% de la population totale ayant donné son avis à la question.

- **89.3%** des enquêtés, soit 332 sur les 372, ayant donné leur avis à la proposition (P19l), déclarent qu'ils structurent les séances d'expression écrites selon les étapes proposées dans le livret 3 : pré-écriture, écriture, réécriture. **32 enseignants sur 92** ayant répondu à la question, soit 34.8%, ont déclaré qu'ils le faisaient déjà avant la formation IFADEM. Soit 8.6% de la population totale ayant donné son avis à la question.

- **91.5%** des enquêtés, soit 335 sur les 366, ayant donné leur avis à la proposition (P19m), déclarent qu'ils varient dorénavant les types de textes qu'ils demandent à leurs élèves d'écrire (descriptions, narrations, dialogues,...). **33 enseignants sur 91** ayant répondu à la question, soit 36.3%, ont déclaré qu'ils le faisaient déjà avant la formation IFADEM. Soit 9% de la population totale ayant donné son avis à la question.

Avis favorables portant sur les contenus du livret 4 en %.



Livret 4

Les proportions d'avis favorables voire très favorables sont particulièrement élevées pour ce livret. En effet, elles varient entre 94% et plus de 96%. Ainsi, 96% des instituteurs déclarent qu'après avoir suivi la formation IFADEM, ils diversifient les types d'interaction dans la classe (P19n). Ils sont près de 95% à déclarer qu'ils se sentent plus à l'aise pour élaborer des instruments d'évaluation (P19o). Ils sont 94.4% à déclarer que dorénavant, ils encouragent leurs élèves à pratiquer le monitorat ou le tutorat (P19q) en classe. Ils sont tout autant (94.2%) à déclarer qu'ils proposent dorénavant à leurs élèves des activités d'évaluation en cours d'apprentissage (P19p).

Livret 4 :

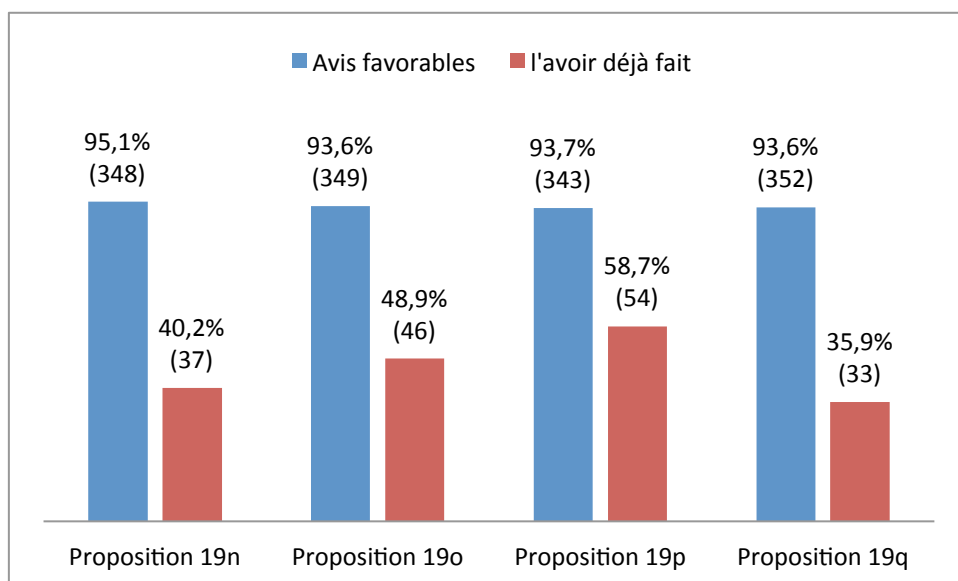
-**96.1%** des enquêtés, soit 348 sur les 366, ayant donné leur avis à la proposition (P19n), déclarent qu'après avoir suivi la formation IFADEM, ils varient les types d'interaction dans la classe (entre moi et les élèves, entre les élèves en grand groupe, en petits groupes ou en duo...). **37 enseignants sur 92** ayant répondu à la question, soit 40.2%, disent qu'ils le faisaient déjà avant la formation IFADEM. Soit 10.1% de la population totale ayant donné son avis à la question.

-**93.6%** des enquêtés, soit 349 sur les 373 ayant donné leur avis à la proposition (P19o), déclarent qu'ils se sentent plus à l'aise pour élaborer des instruments d'évaluation. **46 enseignants sur 94** ayant répondu à la question, soit 48.9%, disent qu'ils le faisaient déjà avant la formation IFADEM. Soit 12.3% de la population totale ayant donné son avis à la question.

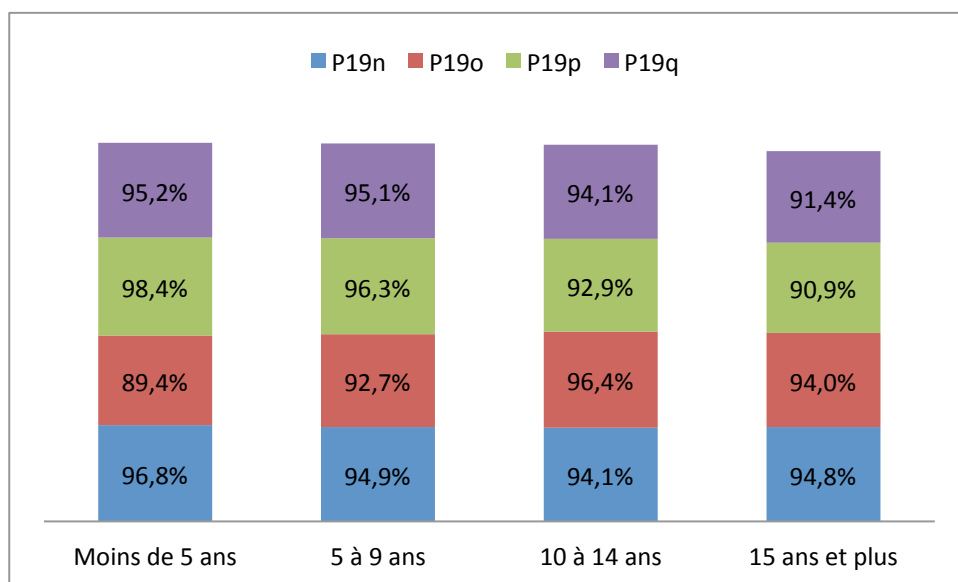
-**93.7%** des enquêtés, soit 343 sur les 366 ayant donné leur avis à la proposition (P19p), déclarent qu'ils proposent maintenant à leurs élèves des activités d'évaluation en cours d'apprentissage. **54 enseignants sur 91** ayant répondu à la question, soit 58.7%, déclarent qu'ils le faisaient déjà avant la formation IFADEM. Soit 14.7% de la population totale ayant donné son avis à la question.

- **93.6%** des enquêtés, soit 352 sur les 376 ayant répondu à la question (P19q), déclarent que maintenant, ils encouragent leurs élèves à pratiquer le monitorat (ou tutorat). **33 enseignants sur 92** ayant répondu à la question, soit 46.2%, ont déclaré qu'ils le faisaient déjà avant la formation IFADEM. Soit 8.8% de la population totale ayant donné son avis à la question.

Avis favorables portant sur les contenus du livret 4 en %.



Avis favorables pour les propositions en lien avec le livret 4 en fonction de l'ancienneté des enseignants en %



Livret 5

Les proportions d'avis favorables voire très favorables sont tout aussi élevées pour ce livret : entre 92% et plus de 96%. Ainsi 96% des instituteurs déclarent que, depuis IFADEM, ils prennent le temps de travailler avec leurs élèves sur les mots propres aux mathématiques (P19r). Ils sont tout autant (96.1%) à déclarer que, dorénavant, ils aident les élèves à formuler puis appliquer les règles qu'ils ont apprises (P19t). Ils sont à peine moins nombreux (95.1%) à dire qu'ils s'assurent maintenant que les élèves ont bien compris la consigne avant de commencer un exercice de mathématiques (P19s). Enfin, ils sont plus de 92% à déclarer que, dorénavant, lorsqu'ils corrigent un exercice de mathématiques, ils font autant attention au raisonnement tenu par l'élève qu'au résultat lui-même (P19u).

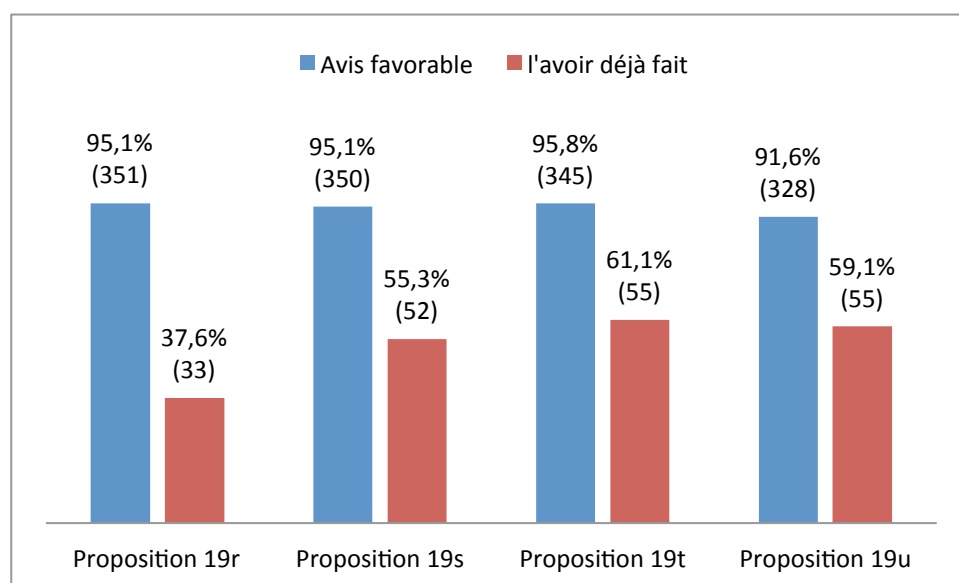
Livret 5 :

- **95.1%** des enquêtés, soit 351 sur les 369, ayant donné leur avis à la proposition (P19r), déclarent qu'ils prennent dorénavant le temps de travailler avec leurs élèves sur les mots propres aux mathématiques. **33 enseignants sur 93** ayant répondu à la question, soit 37.6%, ont déclaré qu'ils le faisaient déjà avant la formation IFADEM ; Soit 8.9% de la population totale ayant donné son avis à la question.

-**94.3%** des enquêtés, soit 350 sur les 371 ayant donné leur avis à la proposition (P19s), déclarent que dorénavant, ils s'assurent que les élèves ont bien compris la consigne avant de commencer un exercice de mathématiques. **52 enseignants sur 94** ayant répondu à la question, soit 55.3%, ont déclaré qu'ils le faisaient déjà avant la formation IFADEM ; Soit 14% de la population totale ayant donné son avis à la question.

-**95.8%** des enquêtés, soit 345 sur les 360 ayant donné leur avis à la proposition (P19t), déclarent que dorénavant, ils aident les élèves à formuler puis appliquer les règles qu'ils ont apprises. **55 enseignants sur 90** ayant répondu à la question, soit 61.1%, ont déclaré qu'ils le faisaient déjà avant la formation IFADEM ; Soit 15.3% de la population totale ayant donné son avis à la question.

- **91.6%** des enquêtés, soit 328 sur les 358 ayant donné leur avis à la proposition (P19u), déclarent que dorénavant, lorsqu'ils corrigent un exercice de mathématiques, ils font autant attention au raisonnement tenu par 'élève qu'au résultat lui-même. **55 enseignants sur 93** ayant répondu à la question, soit 59.1%, ont déclaré qu'ils le faisaient déjà avant la formation IFADEM. Soit 15.4% de la population totale ayant donné son avis à la question.



Avis favorables portant sur les questions ayant trait au livret 5 en %.

Livret 6

Les proportions d'avis favorables voire très favorables varient entre 68% et plus de 94%. Ainsi 94.4% des instituteurs déclarent que depuis IFADEM, ils sont plus à l'aise pour comprendre les difficultés de leurs élèves liées au français dans l'apprentissage des activités d'éveil scientifique (P19v). Ils sont tout autant (94%) à déclarer que dorénavant ils guident leurs élèves pour la structuration de leur réponse aux exercices d'éveil scientifique (P19x). Près de 91% déclarent qu'ils prévoient des exercices pour la compréhension des supports durant les séances d'éveil scientifique (P19w). Enfin près de 68% disent qu'ils ont utilisé dans leur classe les textes supports du livret 6 pour les séances d'éveil scientifique (P19y).

Livret 6 :

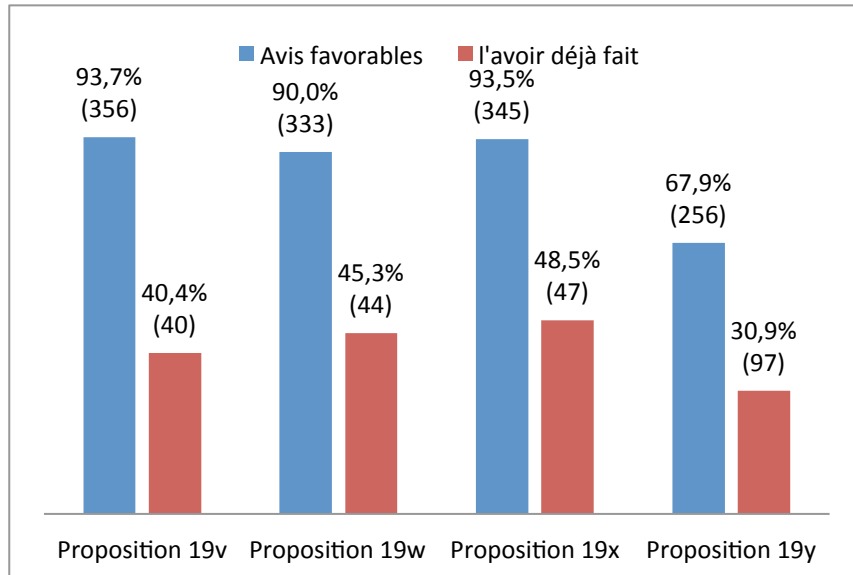
- **93.7%** des enquêtés, soit 356 sur les 380, ayant donné leur avis à la proposition (P19v), déclarent être plus à l'aise pour comprendre les difficultés de leurs élèves liées au français dans l'apprentissage des activités d'éveil scientifique. **40 enseignants sur 99** ayant répondu à la question, soit 40.4%, ont déclaré qu'ils le faisaient déjà avant la formation IFADEM. Soit 10.5% de la population totale ayant donné son avis à la question.

-**90.0%** des enquêtés, soit 333 sur les 370 ayant donné leur avis à la proposition (P19w), déclarent que dorénavant ils prévoient des exercices pour la compréhension des supports durant les séances d'éveil scientifique. **44 enseignants sur 97** ayant répondu à la question, soit 45.3%, ont déclaré qu'ils le faisaient déjà avant la formation IFADEM. Soit 11.9% de la population totale ayant donné son avis à la question.

-**93.5%** des enquêtés, soit 345 sur les 369, ayant donné leur avis à la proposition (P19x) déclarent que dorénavant ils guident leurs élèves pour la structuration de leur réponse aux exercices d'éveil scientifique. **47 enseignants sur 97** ayant répondu à la question, soit 48.5%, ont déclaré qu'ils le faisaient déjà avant la formation IFADEM. Soit 12.7% de la population totale ayant donné son avis à la question.

- **67.4%** des enquêtés, soit 256 sur les 380 ayant donné leur avis à la proposition (P19y), déclarent qu'ils ont utilisé dans leur classe les textes supports du livret 6 pour les séances d'éveil scientifique. **30 enseignants sur 97** ayant répondu à la question, soit 30.9%, ont déclaré qu'ils le faisaient déjà avant la formation IFADEM. Soit 7.9% de la population totale ayant donné son avis à la question.

Avis favorables portant sur les questions ayant trait au livret 6 en %.

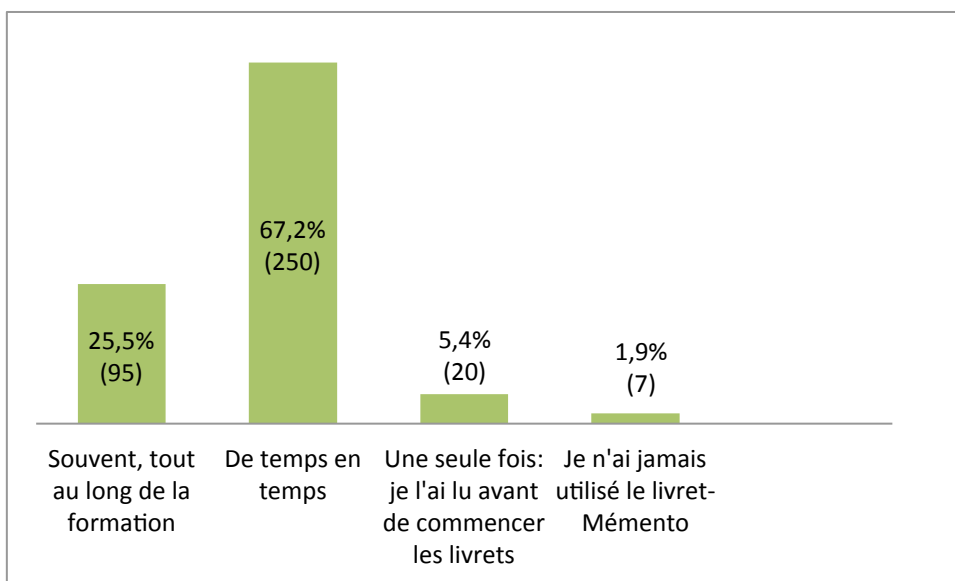


2.6 Utilisation du Livret-Mémento

Cette sous-partie s'intéresse à la fréquence d'utilisation du Livret-Mémento, aux modalités d'utilisation, au niveau du français utilisé et au caractère complet de ce type d'outils méthodologiques

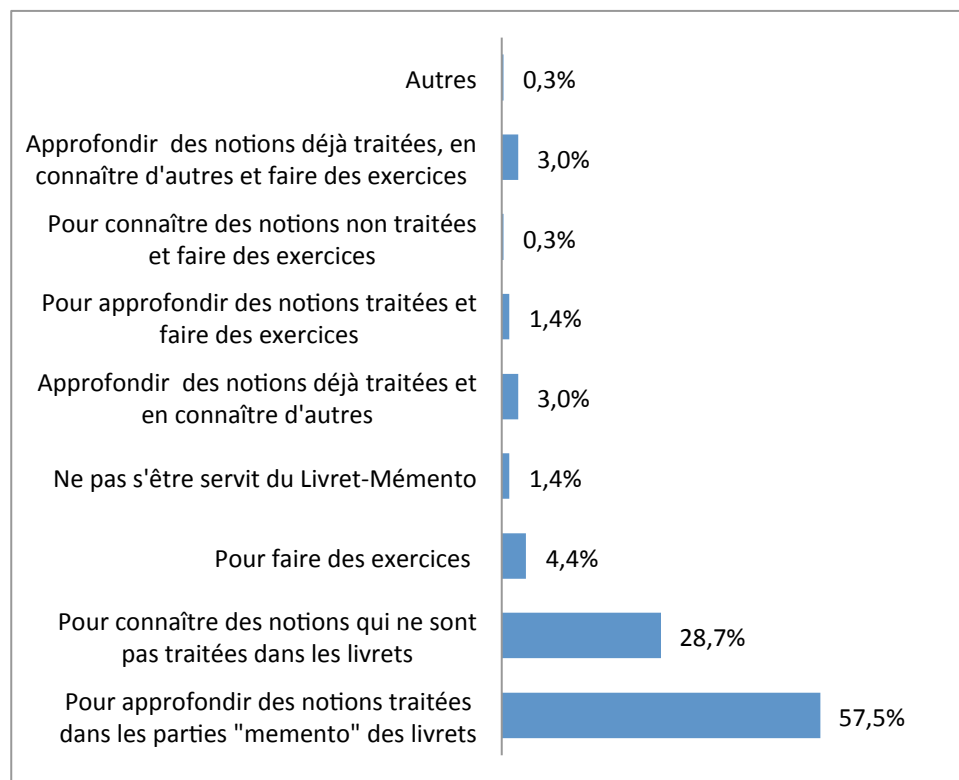
2.6.1 Fréquence d'utilisation du Livret-Mémento²¹

Plus de 66% des enseignants déclarent qu'ils utilisent le *Livret-Mémento* de temps en temps. Un peu plus d'un quart des enquêtés déclarent qu'ils l'utilisent « souvent, tout au long de la formation ». Ils sont moins de 2% à déclarer ne jamais l'avoir utilisé et un peu plus de 5% déclarent ne l'avoir utilisé qu'une seule fois.



2.6.2 Raisons d'utilisation du Livret-Mémento²²

Près de 6 enseignants sur 10 (57.5%) déclarent qu'ils ont utilisés le Livret-Mémento afin d'approfondir des notions traitées dans les parties «Mémento» des livrets. Près de 29% l'utilisent pour connaître des notions qui ne sont pas traitées dans les livrets.



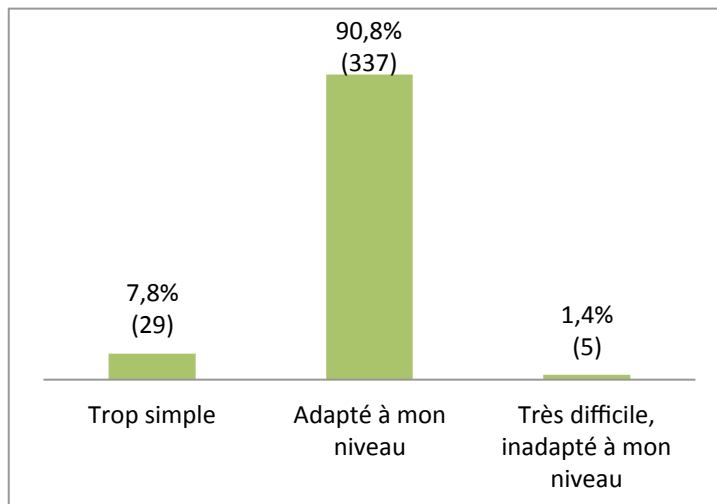
Répartition de la population en fonction des types d'utilisation du Livret-Mémento

²¹ 36 fréquences manquantes.

²² 46 fréquences manquantes, tableau en annexe.

2.6.3 Niveau du Livret-Mémento

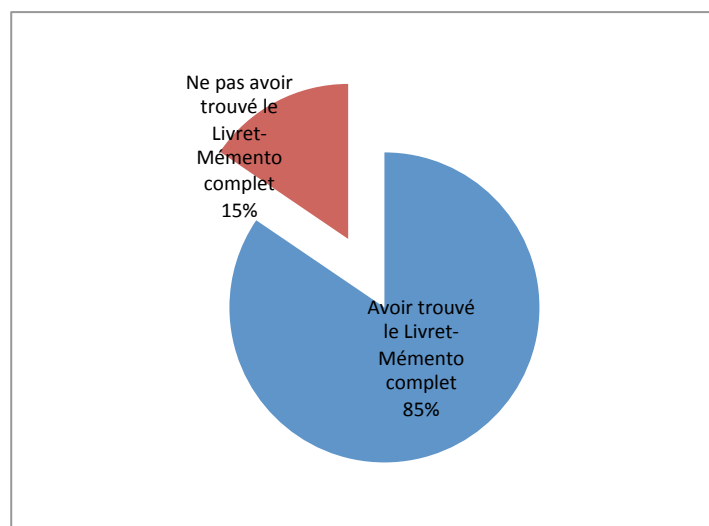
Plus de 9 enseignants sur 10 ont déclaré que le niveau de français utilisé dans le Livret-Mémento est adapté à leur niveau. Ils ne sont que 8% à déclarer que le niveau de français était trop simple. Seul 1% déclare qu'il est très difficile et inadapté à leur niveau.



Niveau du français dans le Livret-Mémento en %

2.6.4 Avis sur le contenu du Livret-Mémento²³

85% (310) des enseignants déclarent avoir trouvé le *Livret-Mémento* complet, ils sont 15% (54) à déclarer le contraire²⁴.



2.7 Informatique, Internet et ressources audio

Cette partie s'intéresse aux compétences en informatique et Internet avant et après IFADEM.

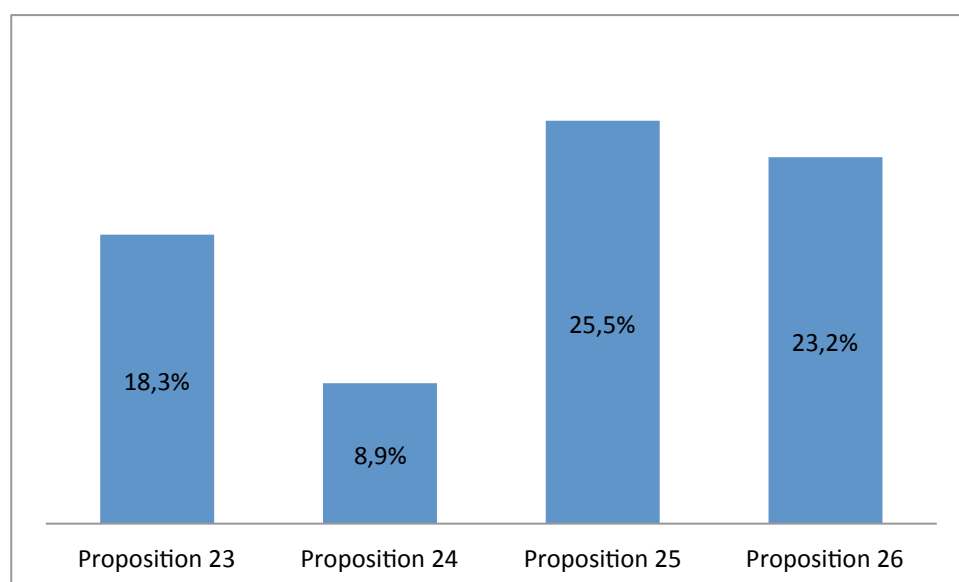
²³ 44 fréquences manquantes

²⁴ Les outils souhaités sont en annexes

2.7.1 Compétences avant la formation et fréquentation de l'Espace numérique ainsi que les cybercafés.

À peine plus de 18% des enquêtés ont déclaré qu'ils avaient déjà utilisé un ordinateur avant leur formation informatique et Internet et 8.9% à avoir déjà navigué sur Internet avant leur formation informatique et Internet. À peine plus d'un quart de la population déclare être allée dans un cybercafé ou un autre centre d'accès à Internet en dehors des périodes de regroupement IFADEM. Enfin, ils ne sont que 23% à dire qu'ils ont fréquenté l'Espace IFADEM de Likasi ou de Kolwezi en dehors des périodes de formation.

-**18.3%** soit 71 des enquêtés sur 389 ayant donné leur avis à la proposition (P23) déclarent qu'ils avaient déjà utilisé un ordinateur avant leur formation informatique et Internet.
 -**8.9%** soit 35 des enquêtés sur 394 ayant donné leur avis à la proposition (P24) déclarent qu'ils avaient déjà navigué sur Internet avant leur formation informatique et Internet.
 -**25.5%** soit 97 des enquêtés sur 378 ayant donné leur avis à la proposition (P25) déclarent que pendant leur formation IFADEM, ils sont allés dans un cybercafé ou un autre centre d'accès à Internet en dehors des périodes de regroupement.
 -**23.2%** soit 89 des enquêtés sur 380 ayant donné leur avis à la proposition (P26) déclarent qu'ils ont fréquenté l'Espace IFADEM de Likasi ou de Kolwezi en dehors des périodes de formation.



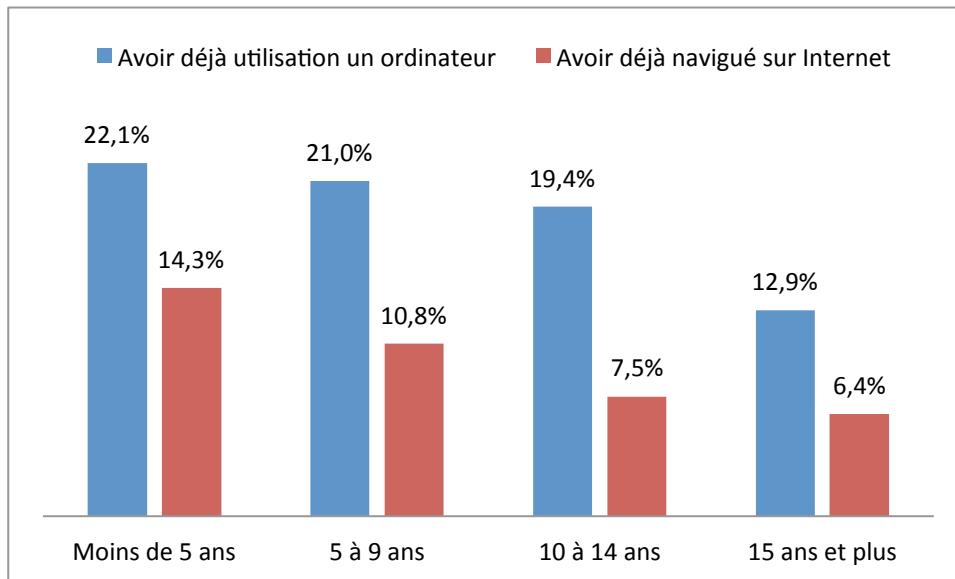
Les résultats du croisement entre les propositions P23 et P24 et l'ancienneté ne permettent pas de dire qu'il existerait une corrélation entre le niveau d'ancienneté et les compétences informatiques et Internet *avant la formation*. En effet, S'agissant du fait d'avoir déjà utilisé un ordinateur²⁵ ou d'avoir déjà navigué sur Internet²⁶ avant leur formation informatique et Internet on ne constate pas de différence significative.

Tableau 18 : Avis quant aux propositions P23 et P24 en fonction de l'ancienneté des enseignants

Ancienneté/ Propositions	Moins de 5 ans	5 à 9 ans	10 à 14 ans	15 ans et plus
P23	22.1% (15)	21.0% (17)	19.4% (18)	12.9% (18)
P24	14.3% (10)	10.8% (9)	7.5% (7)	6.4% (9)

²⁵ Chi2=3.897, ddl=3, p=0.2728

²⁶ Chi2=4.139, ddl=3, p=0.2468

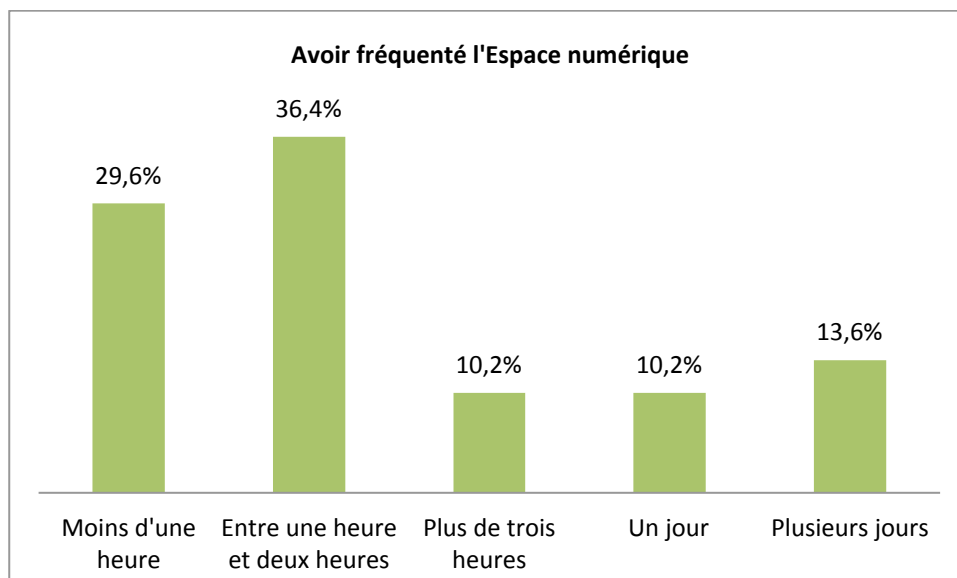


Relation entre le temps mis pour se rendre à l'Espace numérique et sa fréquentation en dehors des regroupements.

Le tableau suivant permet de montrer la corrélation entre le temps mis pour se rendre à l'Espace numérique et la fréquentation de ce dernier. Ainsi 30% de ceux qui fréquentent l'Espace numérique mettent moins d'une heure pour s'y rendre. Plus de 36% de ceux qui auraient fréquenté l'Espace numérique mettent entre une et deux heures. Ils ne sont que 10% chez ceux qui mettent un jour et plus de 3 heures et moins de 14% pour ceux qui mettent plusieurs jours. On peut ainsi supposer que plus le temps mis pour s'y rendre est important plus le taux de fréquentation diminue ($\chi^2=18.755$, $p=0.008$, $ddl=4$).

Tableau 19 : Relation entre le temps mis pour se rendre à l'Espace numérique et sa fréquentation en dehors des regroupements.

Temps mis pour se rendre à l'Espace numérique	Moins d'une heure	Entre une heure et deux heures	Plus de trois heures	Un jour	Plusieurs jours
Avoir fréquenté l'Espace numérique	29.6% (26)	36.4%(32)	10.2%(9)	10.2%(9)	13.6%(12)



2.7.2 Avis sur la formation Informatique et Internet

S'agissant des propositions, 27a à 27j, relatives à l'apport d'IFADEM sur les compétences en informatique et internet, on constate une réelle évolution des enseignants dans leur pratique. Ainsi, 23.8% des enseignants déclarent qu'ils savent naviguer sur internet (ils n'étaient que 9% avant IFADEM). Un peu plus d'un cinquième de la population (20.8%) déclarent disposer d'une adresse email personnelle et dit l'utiliser. Ils sont près de 14%, à déclarer savoir envoyer un message à quelqu'un par Internet (27b). Presque autant d'enseignants déclarent utiliser leur adresse e-mail (P27d). Plus de 24% déclarent savoir télécharger un document à partir d'Internet et peuvent l'enregistrer sur l'ordinateur (P27e). Près de 8 enseignants sur 10 prévoient de continuer à utiliser Internet et à développer leurs compétences en informatique quand ils en auront l'occasion (P27f). Enfin, plus de 9 enseignants sur 10 aimeraient recevoir une formation complémentaire à l'informatique et à l'Internet (P27g).

-23.8% soit 87 des enquêtés sur 366 ayant donné leur avis à la proposition (P27a) déclarent savoir naviguer sur Internet ;

-13.9% soit 51 des enquêtés sur 366 ayant donné leur avis à la proposition (P27b) déclarent savoir envoyer un message à quelqu'un par Internet ;

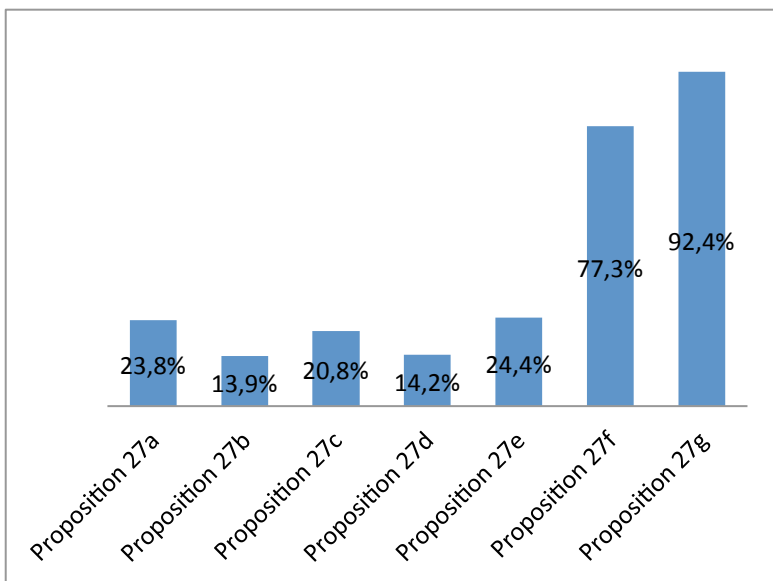
-20.8% soit 73 des enquêtés sur 351 ayant donné leur avis à la proposition (P27c) déclarent disposer d'une adresse email personnelle et l'utilise ;

-14.2% soit 49 des enquêtés sur 346 ayant donné leur avis à la proposition (P27d) déclarent utiliser leur adresse e-mail ;

-24.4% soit 89 des enquêtés sur 365 ayant donné leur avis à la proposition (P27e) déclarent savoir télécharger un document à partir d'Internet et l'enregistrer sur l'ordinateur ;

-77.3% soit 290 des enquêtés sur 375 ayant donné leur avis à la proposition (P27f) prévoient de continuer à utiliser Internet et à développer leurs compétences en informatique quand ils en auront l'occasion ;

-92.4% soit 354 des enquêtés sur 383 ayant donné leur avis à la proposition (P27g) aimeraient recevoir une formation complémentaire à l'informatique et à l'Internet.



Avis favorables pour les propositions en lien avec les propositions P27 en %.

Les résultats du croisement entre les propositions P27 et l'ancienneté permettent de dire qu'il existerait une corrélation entre le niveau d'ancienneté et les compétences informatiques et Internet, après la formation. Ainsi :

- *savoir naviguer sur Internet*²⁷ : un tiers (33.3%) des enseignants ayant entre 5 et 9 ans d'expérience déclarent savoir naviguer sur Internet. Ils sont moitié moins (15.3%) à le déclarer dans la tranche des 10-14 ans d'ancienneté. Ils sont une fois et demie moins nombreux (21.4%) chez les 15 ans et plus. Les enseignants ayant moins de 5 ans d'expérience sont près de 26% à le déclarer ;
- *savoir envoyer un message à quelqu'un par Internet*²⁸ : les enseignants ayant moins de 5 années d'ancienneté sont près d'un quart (24.2%) à le déclarer. Ils sont deux fois moins chez les 15 ans et plus (11.2%) et deux fois et demi de moins (9.4%) chez ceux appartenant à la tranche d'ancienneté des 10-14 ans ;
- *disposer d'une adresse email personnelle et l'utiliser*²⁹. Près de trois enseignants sur dix (28.1%) le déclarent pour ceux ayant moins de 5 années d'expérience ; ils sont un peu plus de 18% chez les 5-9 ans. Ils sont 24% dans la tranche des 15 ans et plus ;
- *utiliser leur adresse e-mail*³⁰. Les enseignants, ayant moins de 5 années d'expérience, sont 2,2 fois plus nombreux (23.8%) à déclarer utiliser leur adresse e-mail comparativement aux enseignants ayant plus de 15 ans d'ancienneté (10.9%). Les enseignants ayant entre 10 et 14 années d'ancienneté sont 5% à l'exprimer. Pour cette proposition, en particulier, les enseignants qui ont entre 5 et 9 ans d'ancienneté ont des comportements assez proches de ceux de leurs homologues ayant moins de 5 années d'expérience.
- *savoir télécharger un document à partir d'Internet et l'enregistrer sur l'ordinateur*³¹ : de la même manière que pour la proposition précédente, les enseignants ayant moins de cinq années d'expérience et ceux ayant entre 5 et 9 années d'ancienneté, sont proportionnellement plus nombreux à déclarer *savoir télécharger un document à partir d'Internet et l'enregistrer sur l'ordinateur* que leurs homologues ayant plus de 10 années d'expérience. En effet, les enseignants ayant moins de cinq années d'ancienneté et ceux qui

²⁷ Chi2=7.929, ddl=3, p=0.0475

²⁸ Chi2=8.290, ddl=3, p=0.0403

²⁹ Chi2=7.711, ddl=3, p=0.0523

³⁰ Chi2=13.741, ddl=3, p=0.0032

³¹ Chi2=13.154, ddl=3, p=0.0043

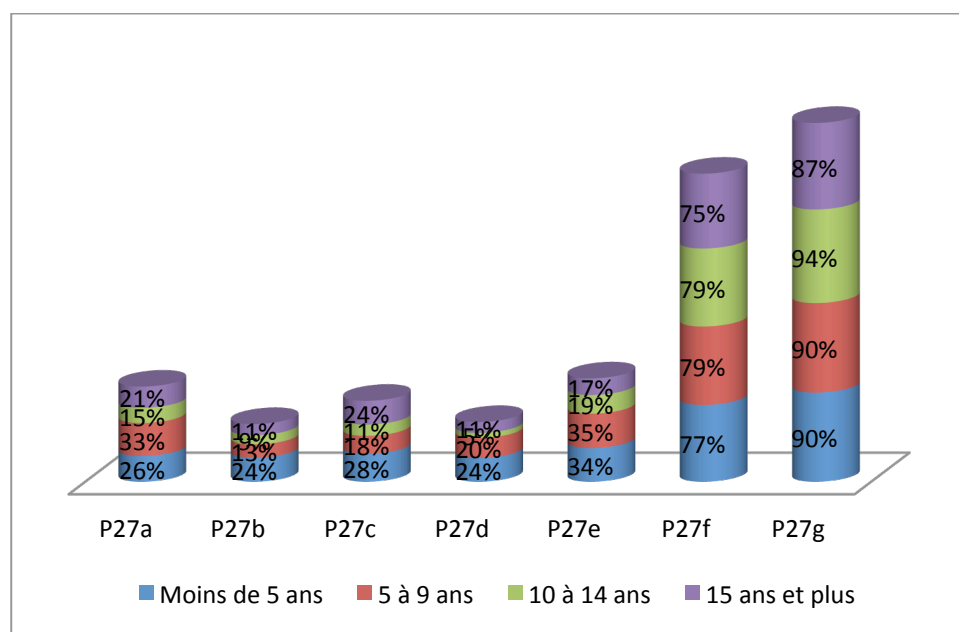
ont entre 5 et 9 années d'ancienneté sont respectivement 33.9% et 34.6% à le déclarer, soit plus de 2 fois plus nombreux, que les plus de 15 années d'expérience (16.8%) et 1.8 fois plus nombreux que ceux déclarant avoir entre 10 et 14 années d'expérience (18.8%).

- On ne constate pas de différence significative dans les comportements des enseignants, pour les propositions P27f et P27g. En effet, quelle que soit leur ancienneté, ils prévoient dans leur très grande majorité de continuer à utiliser Internet et à développer leurs compétences en informatique. Ils souhaiteraient, de manière plus unanime, recevoir une formation complémentaire à l'informatique et à l'Internet.

Tableau 20 : Avis favorables pour les propositions P27 en fonction de l'ancienneté des enseignants

Ancienneté/ Propositions	Moins de 5 ans	5 à 9 ans	10 à 14 ans	15 ans et plus
P27a	25.8% (17)	33.3% (26)	15.3% (13)	21.4% (28)
P27b	24.2% (16)	13.3% (10)	9.4% (8)	11.2% (15)
P27c	28.1% (18)	18.1% (13)	11.3% (9)	24% (31)
P27d	23.8% (15)	20.3% (14)	5.1% (4)	10.9% (14)
P27e	33.9% (22)	34.6% (27)	18.8% (16)	16.8% (22)
P27f	77.3% (51)	79.0% (64)	78.6% (66)	75.4% (104)
P27g	89.7% (61)	90.2% (74)	94.3% (83)	87.2% (130)

Avis favorables pour les propositions P27 en fonction de l'ancienneté des enseignants en %



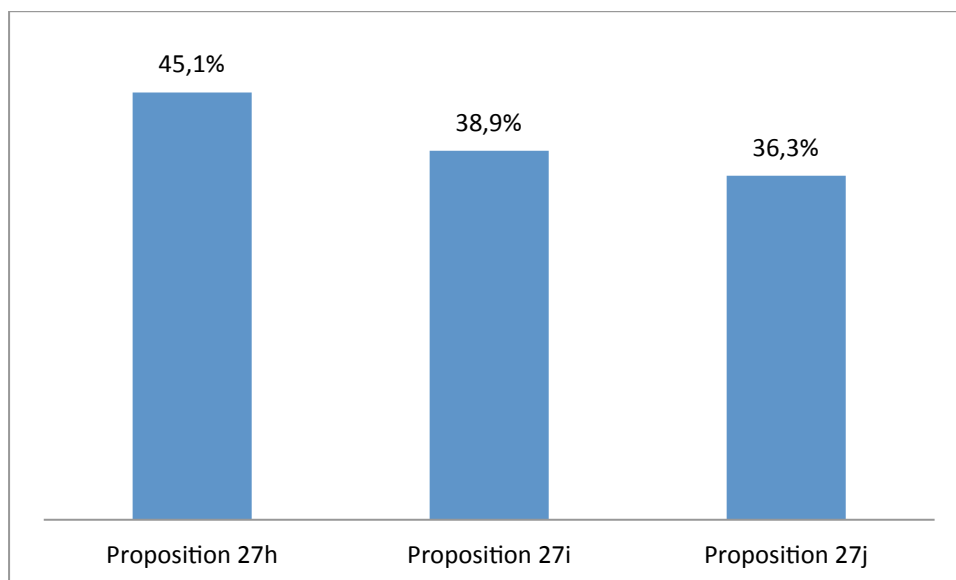
2.7.3 Utilisation des outils informatiques et audio

Plus de 48% des enquêtés déclarent avoir utilisé leur clé USB lors de la formation. Près de 6 enseignants sur dix (P27i) n'ont pas eu un accès facile au poste audio dans l'école où il a été remis. Enfin, plus de 38% déclarent avoir utilisé certaines ressources audio en classe avec leurs élèves.

-48.6% soit 176 des enquêtés sur 362 ayant donné leur avis à la proposition (P27h) déclarent avoir utilisé leur clé USB lors de la formation.

-41.5% soit 149 des enquêtés sur 359 ayant donné leur avis à la proposition (P27i) déclarent avoir eu un accès facile au poste audio dans l'école où il a été remis.

-38.4% soit 138 des enquêtés sur 359 ayant donné leur avis à la proposition (P27j) déclarent avoir utilisé certaines ressources audio en classe avec leurs élèves.



• 3. Les commentaires libres

Le choix a été fait de recenser les principales remarques faites par les instituteurs. Ont pu ainsi être identifiés un certain nombre de commentaires récurrents émis par les instituteurs.

Ces commentaires ont été regroupés sous quatre grands axes :

- la formation ;
- les problèmes matériels ;
- les problèmes de financements ;
- généralités.

Ces axes sont les catégories d'une variable qui a été nommée « Commentaires ». En fonction du commentaire émis par l'instituteur, a été affecté un code numérique qui correspondait à l'axe répertorié. Ainsi, cette question ouverte a pu être transformée numériquement de manière à être quantifiée. Dans le cas, où l'instituteur aurait fait plusieurs commentaires, nous avons démultiplié cette variable. Ainsi, pour un instituteur donné qui aurait fait quatre commentaires distincts (un sur le matériel, un autre sur la formation, un autre pour les remerciements), le premier serait codé dans la variable « Commentaire 1 », le second dans la variable « Commentaire 2 », le troisième dans la variable « Commentaire 3 ».

350 commentaires liés à la formation ont été recensés dont :

- augmenter le temps de formation de l'informatique et d'internet 3.7% (13);
- augmenter le temps de formation de l'apprentissage de la langue française 1.1% (4) ;
- étendre la formation à d'autres enseignants/d'autres provinces 49.7% (174) ;
- étendre la formation à d'autres disciplines 36.9% (129) ;
- organiser la formation continuellement et non ponctuellement pour un meilleur apprentissage 8.6% (30).

Les commentaires liés aux problèmes matériels sont au nombre de 101. Les instituteurs proposent :

- d'augmenter le nombre d'ordinateurs 25.7% (26) des instituteurs ayant fait un commentaire ;
- de fournir du matériel audio au sein des classes 28.7% (29).
- de distribuer des photocopies récapitulant les informations importantes pour favoriser l'apprentissage/ livres/ livrets/ dictionnaire 45.6%(46)

Les commentaires liés aux problèmes de financements sont au nombre de 97 :

- d'octroyer les mêmes frais de déplacements à tous les participants 12.1% (13)
- d'augmenter les moyens financiers 32.7%(35)
- de remédier aux problèmes de déplacement et de logement 50.5% (54)
- de rémunérer les instituteurs en formation 4.7%(5)

Les commentaires généraux sont au nombre de 289 :

- **Formation utile et nécessaire** 126(43.6%)
- **Remerciements adressés à l'IFADEM pour la formation reçue** 138(47.8%)
- **Augmenter le temps de formation** 8(2.8%)
- **Remarques sur les livres étudiés** 5(1.7%) :
 - Pas assez de temps d'étude pour maîtriser notamment les livrets 5 et 6 ou le temps insuffisant des séances de classes pour utiliser les méthodologies IFADEM. Par exemple : *«veuillez revoir l'emplacement du temps pour exploiter les livrets ». « Vu les démarches méthodologiques proposées dans les différents livrets (ex livrets 5 et 6), je vois que les trente minutes que doit durer une leçon sont insuffisantes. Je propose que IFADEM et le ministère de l'enseignement puisse revoir un peu ça ».*
 - Problème avec le niveau des tuteurs : *« Ces livrets ont été conçus par des linguistes aussi il serait souhaitable qu'en mini groupe la présence de formateurs qui ont un niveau supérieur et ayant certaines connaissances en français ».*

- **Principales critiques** : 12 (4.2%) :
 - La formation devrait être possible dans les cycles antérieurs. Par exemple : *« se limiter au degré terminal serait d'apprécier les fruits d'un arbre sans pour autant considérer l'importance des autres parties comme le tronc et la racine »*
 - Des problèmes avec la hiérarchie sont rapportées, par exemple *« le directeur nous prend tous les livrets, les inspecteurs disent à leurs directeurs de prendre tous les livrets...vraiment Ifadem nous amis dans un problème à suivre entre les inspecteurs et leurs directeurs sur les documents comme les dictionnaires, les flashés, même l'argent...les produits que nous mangeons ne sont pas si bon », « jusqu'à présent nous attendons la radio pour l'usage des flash ».*

Tableau 21 : Répartition des commentaires libres en quatre grands axes pour les enseignants en %

Commentaires sur la formation	Augmenter le temps de formation Internet et informatique	Augmenter le temps d'apprentissage du français	Etendre la formation à d'autres enseignants /d'autres provinces	Etendre la formation à d'autres disciplines	Organiser la formation en continue et non ponctuelle pour un meilleur apprentissage	Total
	3.7% (13)	1.1% (4)	49.7% (174)	36.9% (129)	8.6%(30)	100%(350)
Commentaires sur le matériel	Augmenter le nombre d'ordinateurs	Fournir du matériel audios au sein des classes	Distribuer des photocopiés récapitulants les informations importantes pour favoriser l'apprentissage/ livres/ livrets/ dicos			100%(101)
	25.7% (26)	28.7% (29)	45.6%(46)			
Commentaires sur le financement	Rémunérer les instituteurs en formation	Octroyer les mêmes frais de déplacements à tous les participants	Augmenter les moyens financiers	Remédier aux problèmes de déplacement et de logement		100%(107)
	(4.7%)5	13(12.1%)	35(32.7%)	54(50.5%)		
Généralités	Formation utile et nécessaire	Remerciements adressés à l'IFADEM pour la formation reçue	Augmenter le temps de formation	Remarques sur les livres étudiés	Formation non appréciée et/ou très critiquée	
	126(43.6%)	138(47.8%)	8(2.8%)	5(1.7%)	12(4.2%)	100%(289)

Conclusion

Notre population est majoritairement composée d'hommes (87%). En terme d'âge, les moins de 40 ans représentent 57% de nos enquêtés alors que les plus de 40 ans sont estimés à 43% de la population. Les enseignants sont près de 9 sur 10, à déclarer avoir un diplôme d'Etat, ils enseignent presque tous en cycle terminal (99.5%). Ils sont relativement expérimentés puisque plus de 60% d'entre eux ont une ancienneté supérieure ou égale à 10 ans. Que ce soit en matière de diplôme ou d'ancienneté, on ne constate pas de différence significative, entre les instituteurs et les institutrices. Enfin, plus des deux tiers des enseignants déclarent avoir déjà eu une formation complémentaire notamment pédagogique.

De manière générale, les instituteurs et institutrices sont très satisfaits des dispositifs de la formation IFADEM. Les regroupements sont plébiscités. Les enseignants déclarent dans leur grande majorité que les tuteurs leur ont permis de mieux comprendre les livrets, leurs contenus théoriques, et dans une moindre mesure, mais de manière tout à fait significative, à concevoir des activités à faire en classe avec leurs élèves. De même qu'ils les ont aidés à faire les exercices proposés dans les livrets (P15e et P15f). Et cela même si :

- ils ne sont que 6 sur 10, à déclarer que les tuteurs et animateurs étaient assez nombreux pour les encadrer et que cela leur semblait suffisant ;
- ils ont peu vu leurs tuteurs : en effet, la grande majorité d'entre eux n'a vu le tuteur qu'au plus 3 fois ;
- ils sont plus de 7 sur 10, à avoir assisté au plus 6 fois aux mini regroupements.

Les livrets sont fortement appréciés, le niveau de français utilisé est, pour près de 9 enseignants sur 10, adapté à leur niveau et c'est sans doute pourquoi, ils sont près de 8 sur 10 à déclarer l'utiliser au moins une fois par semaine. On remarque aussi un avant et après IFADEM, puisque selon leurs déclarations, ils sont près de 8 sur 10 à faire davantage cours en français et 9 sur 10 à utiliser les méthodes IFADEM dans leur classe (P17). On a pu noter, s'agissant des livrets, que les instituteurs ne sont finalement qu'entre 7% et 15%, à déclarer avoir déjà eu une formation dans l'un ou l'autre des domaines développés dans les différents livrets.

Le Livret-Mémento est tout aussi plébiscité, ils sont 84% à trouver qu'il est complet et près de 91% à estimer que le français utilisé est adapté à leur niveau.

On constate une réelle évolution des enseignants dans leur pratique en informatique et internet puisque 22.5% des enseignants déclarent qu'ils savent dorénavant naviguer sur internet alors qu'ils n'étaient que 9% avant IFADEM. On notera cependant que moins d'un cinquième de la population déclarent disposer d'une adresse email personnelle et l'utilise, ils sont proportionnellement moins nombreux (13%) à déclarer savoir envoyer un message à quelqu'un par Internet (P27d). Le constat suivant a été fait : il existerait une corrélation entre le niveau d'ancienneté et les compétences informatiques et Internet, après la formation (P27). En effet, les plus jeunes³² auraient adopté, plus rapidement, les techniques informatiques et Internet comparativement à leurs homologues ayant une plus grande ancienneté.

³² Nous émettons l'hypothèse qu'il existerait une corrélation positive entre l'âge des enseignants et leur ancienneté.

Moins d'un quart de la population a déclaré avoir fréquenté l'Espace IFADEM de Likasi ou de Kolwezi en dehors des périodes de formation. Une des raisons de la faiblesse de cette fréquentation peut s'expliquer par le temps mis pour s'y rendre. En effet, on a pu remarquer que plus le temps mis pour s'y rendre est important plus le taux de fréquentation diminue (tableau 19, p.38).

S'agissant des ressources audio, seul un enseignant sur trois déclare avoir eu un accès facile au poste audio dans l'école où il a été remis et un sur trois avoir utilisé certaines ressources audio en classe avec leurs élèves. Il semblerait que le dispositif IFADEM, dans sa phase expérimentale, ait « écarté » les directeurs d'école de l'équipe d'encadrement. Cela implique que certains d'entre eux n'ont pas « autorisé » l'utilisation des radios pour les besoins d'autoformation exprimés par des instituteurs.

La grande majorité des instituteurs reconnaît l'apport et l'utilité de la formation IFADEM et adresse leurs remerciements, c'est pourquoi certains de ceux qui ont émis des commentaires souhaitent étendre la formation à d'autres disciplines, d'autres provinces et d'autres enseignants. D'autres sont partisans d'un enseignement plutôt présentiel pour cette formation. La question du financement des déplacements et du logement reste très sérieuse. Les enseignants insistent aussi l'aspect « matériel » et souhaiteraient en plus du matériel informatique dans les classes ou du matériel audio, qu'on leur distribue des photocopies récapitulant les informations importantes pour favoriser l'apprentissage/ livres/ livrets/ dictionnaire.

ANNEXES

Tableau 1: Répartition de la population selon l'ancienneté

Ancienneté	Effectif	Pourcentage
Moins de 5 ans	72	18.2%
Entre 5 et 9 ans	84	21.3%
Entre 10 et 14 ans	84	23.8%
Entre 15 ans et plus	145	36.7%

Tableau 2: Répartition de la population selon l'ancienneté et le genre

Ancienneté	Instituteurs	Institutrices
Moins de 5 ans	19.2%(66)	11.5%(6)
Entre 5 et 9 ans	21.3% (73)	21.2%(11)
Entre 10 et 14 ans	23.0% (79)	28%(15)
Entre 15 ans et plus	36.4%(125)	38.5%(20)

Tableau 3 : Répartition de la population en fonction du mode de transport

	Marche à pied	Transport en commun	Véhicule de service	Véhicule personnel	Moto personnelle
%	14.5%	79.9%	1.8%	2.6%	1.3%
Effectif	57	313	7	10	5

Tableau 4 : Type de formation et intitulés des formations continues

Formation complémentaire	Santé (Unicef, Vision Mondiale) (Thèmes récurrents)	Pédagogiques : Unicef, Vision Mondiale, EPSP, SERNAFOR, WAZA (Thèmes récurrents)	Formations professionnelles dans un domaine autre que l'enseignement (liste exhaustive)
Thèmes des formations	<ul style="list-style-type: none"> - VIH/Sida - monitoring 	<ul style="list-style-type: none"> Gestion d'une classe - la classe nombreuse - comment utiliser les livres - méthodes d'enseignement - matériel didactique - formation à la gestuelle - profil de l'élève - Cellule pédagogique de base - Utilisation manuels « A nous l'école » - Exploitation des manuels - Organisation d'une classe - Approche par les compétences - Développement intégré du jeune enfant - l'école amie des enfants - Pédagogie active et participative - Planification des leçons - Jenovic Muntu et les mathématiques 	<ul style="list-style-type: none"> - chauffeur qualifié - Informatique de gestion (1 an) - Rôle d'un syndicaliste (3 jours) - Compétences de la vie (3jours) - Chef d'équipe : travaux routiers (21 jours) - Congolais

Les raisons d'utilisation du livret-mémento	%	Effectif
Pour approfondir des notions traitées dans les parties "memento" des livrets	57,5%	208
Pour connaître des notions qui ne sont pas traitées dans les livrets	28,7%	104
Pour faire des exercices	4,4%	16
Ne pas s'être servie du Livret-Mémento	1,4%	5
Approfondir des notions déjà traitées et en connaître d'autres	3,0%	11
Pour approfondir des notions traitées et faire des exercices	1,4%	5
Pour connaître des notions non traitées et faire des exercices	0,3%	1
Approfondir des notions déjà traitées, en connaître d'autres et faire des exercices	3,0%	11
Autres	0,3%	1
Total	100%	362

Tableau 5 : Raisons d'utilisation du Livret-Mémento

Tableau 6 : Outils méthodologiques ou théoriques complémentaires souhaité par les enseignant-e-s

Programme National ²
Rédaction, problèmes des courriers, l'Echelle
Les interférences culturelles
Education physique
Des manuels ayant attiré à certaines leçons d'éveil scientifique
Dessins, travail, calligraphie
Le matériel didactique
La prévision des matières et le programme national
Accord du participe passé
Outils permettant la compréhension des mots difficiles
dictionnaire
Les leçons de démonstration

